



## ZPRÁVA O TRHU BRAMBOR

### Vývoj cen:

▲ CZV neprané 25 kg.....	5,27 Kč/kg
▲ OOC neprané 25 kg .....	6,57 Kč/kg
▲ Spotřebitelské ceny .....	13,87 Kč/kg

### Obsah:

Komoditní zpravodajství.....	1
Trh konzumních brambor v ČR: CZV, OOC.....	2
Zahraněční obchod ČR .....	3
Trh konzumních brambor v Evropě .....	4
Aktuality.....	5

## Komoditní zpravodajství

### Česká republika

V průběhu poslední dekády března posilovaly na domácím trhu brambor všechny typy kotací. Tentokrát posilovaly opět všechny kategorie cen brambor. Farmářské kotace po mírném zaváhání v předminulém období na přelomu února a března opět nabraly dech, a tzv. dohnaly, co zameškaly a vyhouply se mírně nad hranici 5 Kč/kg komodity. K tomuto faktu přispěly především 2 faktory: jednak se většina farmářů přeorientovala na maloobdobě, kde jsou kotace vyšší, a pak tomu přispívá i neutuchající mrazivé počasí. Obchodnické kotace tentokrát posílily o 15 haléřů, což je proti minulé hodnotě slušný výsledek. Navíc dlouhodobě permanentně posilují. U některých obchodníků už byly koncem měsíce hlášeny i „nové“ brambory z oblasti Středomoří, kde se kotace dostaly povětšinou mezi 17-18 Kč.

Podle exkluzivního šetření TIS<sup>ČR</sup> byly konzumní brambory (balené ve 25 kg pytlích, neprané i volně) dodávány na trh v 11. a 12. týdnu roku 2013 takto:

CZV konzumních brambor 5,27 Kč/kg  
(proti 10. týdnu 2013 stouply ceny o 0,22 Kč/kg)  
OOO konzumních brambor 6,57 Kč/kg  
(proti 10. týdnu 2013 nárůst o 0,15 Kč/kg).

Podle šetření TIS<sup>ČR</sup> SZIF se CZV konzumních brambor pohybovaly od 3,60 do 8,00 Kč/kg (25 kg pytle, neprané i volně). Nejčastějšími odrůdami byly hlavně Adéla, Dali a Princes s cenami povětšinou mezi 3,90 až 7,00 Kč/kg.

Obchodníci prodávali konzumní brambory za cenu (OOO) v rozsahu 4,00 – 9,90 Kč/kg, s nejčastějším zastoupením odrůd Adéla, Dali, Princes a Marabel.

Spotřebitelské ceny se v únoru 2013 podle oficiálního šetření ČSÚ dostaly na hodnotu 13,87 Kč/kg, tedy stouply o 1,42 Kč/kg proti minulé hodnotě. V uplynulém období se CZV proti 12. týdnu 2012 tentokrát zvýšily o 2,61 Kč/kg, ceny obchodníků OOC

se meziročně zvýšily o 3,13 Kč/kg. SC v tomto srovnání také vzrostly o 3,97 Kč/kg.

### Evropská unie a svět

V polovině března mírně oslabovaly týdenní průměry kotací brambor ve **Velké Británii**. K 18.3. 2013 snížily tyto kotace o 3,0 % hodnoty a uzavřely na 243,88 GBP/t, avšak k 8.3. 2013 mírně posílily o 6,7 % na 251,43 GBP/t. U volných nákupů kotace ale posilovaly o 5,2 % a dostaly se na 318,34 GBP/t (k 8.3.2013), pak dále posílily na 319,17 GBP/t (k 15.3.2013). Termínované kontrakty s dodáním duben 2013 posilovaly ze 173,33 GBP/t (8.3.2013) na konečných 190,08 GBP/t k 15.3.2013.

### V. Británie: obchod konzumních brambor 2012 (t)

období	VII	VIII	IX
<b>celk. export</b>	26 647	29 932	34 012
<b>celk. import</b>	155 006	138 118	147 947
období	X	XI	XII
<b>celk. export</b>	32 446	59 056	53 46
<b>celk. import</b>	162 661	194 91	188 859

V **Nizozemí** oscilovaly kotace brambor v obou březnových týdnech první poloviny měsíce mezi 200-240 EUR/t komodity. V polovině února byla naskladněnost brambor o 21,5 % nižší než stejné období před rokem. Větší třetina brambor (35 %) je dostupná též ve volných nákupech.

Z **Německa** nepřišla poslední dobou žádná oficiální data, přesto při pohledu na neoficiální tržní zdroje je jasné, že většina brambor vhodných na průmyslové zpracování byla prodána v listopadu. Naskladněnost je v současnosti mnohem menší než byla ve stejném období vloni. Pouhých 8-12 % zpracovatelských brambor je dostupných ve volných nákupech.

## Ceny zemědělských výrobců konzumních brambor; sklizeň 2012

Období zjištění ceny 12. týden 2013

Kč/kg

Odrůda	Varný typ	Úprava	Balení	CZV Min.	CZV Max.	Průměr	Změna ±
ADÉLA	B	neprané	pytel 25 kg <sup>1)</sup>	4,00	7,00	5,13	0,22
DALI	BA	neprané	pytel 25 kg <sup>1)</sup>	4,00	7,00	5,04	0,36
GALA	B	neprané	pytel 25 kg <sup>1)</sup>	4,50	7,50	5,67	0,17
LAURA	B-BC	neprané	pytel 25 kg <sup>1)</sup>	4,00	4,60	4,33	-
MILVA	BA	neprané	pytel 25 kg <sup>1)</sup>	6,90	8,00	7,57	-0,20
PRINCES	B	neprané	pytel 25 kg <sup>1)</sup>	3,90	5,50	4,72	0,07
RED ANNA	B-BA	neprané	pytel 25 kg <sup>1)</sup>	4,50	7,00	5,34	0,64
ROSARA	BA	neprané	pytel 25 kg <sup>1)</sup>	4,50	6,00	5,00	0,02
OSTATNÍ	B	neprané	pytel 25 kg <sup>1)</sup>	3,90	8,00	5,18	0,18
ADÉLA	B	neprané	pytel 25 kg <sup>1)</sup>	4,00	7,00	5,13	0,22
LOUPANÉ – balené v PE a přepravka			vakuované	10,20	14,00	12,45	0,08

Poznámka: 1) Brambory v 25 kg pytlích i poloklecích. CZV=ceny zemědělských výrobců (bez dopravy a DPH)  
Pramen: TIS<sup>CR</sup> SZIF

## Obchodní odbytové ceny - konzumní brambory; sklizeň 2012

Období zjištění ceny 12. týden 2013

Kč/kg

Odrůda	Varný typ	Úprava	Balení	OOO Min.	OOO Max.	Průměr	Změna ±
ADÉLA	B	neprané	pytel 25 kg <sup>1)</sup>	4,00	9,90	6,05	0,05
BELANA	AB-B	neprané	pytel 25 kg <sup>1)</sup>	6,25	8,30	7,21	0,24
COLETTE	BA	neprané	pytel 25 kg <sup>1)</sup>	6,50	6,60	6,57	0,03
DALI	BA	neprané	pytel 25 kg <sup>1)</sup>	4,80	9,00	7,09	0,42
GALA	AB	neprané	pytel 25 kg <sup>1)</sup>	4,10	9,00	6,30	-0,17
LAURA	B-BC	neprané	pytel 25 kg <sup>1)</sup>	5,80	9,30	6,75	0,33
MARABEL	AB-B	neprané	pytel 25 kg <sup>1)</sup>	4,00	8,40	6,10	-0,28
MILVA	AB	neprané	pytel 25 kg <sup>1)</sup>	5,90	7,30	6,85	0,09
PRINCES	B	neprané	pytel 25 kg <sup>1)</sup>	4,00	8,90	6,41	0,13
RED ANNA	B-BA	neprané	pytel 25 kg <sup>1)</sup>	6,50	7,00	6,72	0,10
ROSARA	BA	neprané	pytel 25 kg <sup>1)</sup>	6,80	7,00	6,90	0,80
OSTATNÍ	B	neprané	pytel 25 kg <sup>1)</sup>	4,00	9,90	6,57	0,18
nové	B	neprané	pytel 25 kg <sup>1)</sup>	17,00	18,50	17,60	-
LOUPANÉ – balené v PE a přepravka			vakuované	12,50	15,90	14,50	0,09

Poznámka: 1) Brambory v 25 kg pytlích i poloklecích, u nových brambor je velikost balení 15-25 kg. OOO = Obchodní odbytové ceny (bez dopravy a DPH);  
Pramen: TIS<sup>CR</sup> SZIF

## Průměrné spotřebitelské ceny konzumních brambor v jednotlivých krajích ČR

Ceny zjištěné v období končícím k uvedenému datu vydání bez rozdílu odrůdy, balení, tržní úpravy a typu obchodu

Kč/kg

Ukazatel	měsíc	Praha	Stč.	Jihoč.	Plzeň.	Karl.	Úst.	Lib.	Kvh.	Par.	Vys.	Jihom.	Olm.	Zln.	Mor-sl.	ČR
Konzumní brambory	IX-12	10,02	9,97	9,78	10,81	8,53	9,79	8,67	8,85	8,58	10,08	9,52	9,69	9,76	9,23	<b>9,52</b>
	X-12	9,27	9,52	9,16	9,37	7,93	9,46	9,00	7,56	7,65	9,58	8,65	9,81	9,37	8,81	<b>8,94</b>
	XI-12	10,59	10,31	10,08	11,26	9,67	10,18	9,50	8,89	9,25	10,58	10,05	10,81	9,99	9,27	<b>10,03</b>
	XII-12	11,59	10,77	10,52	12,37	9,60	11,08	10,67	9,73	10,52	9,85	10,69	10,81	9,81	10,08	<b>10,58</b>
	I-13	13,80	12,58	11,89	14,09	11,77	13,56	13,05	11,14	10,75	12,42	12,34	13,12	12,22	11,59	<b>12,45</b>
	II-13	14,86	14,18	13,23	15,31	13,52	14,57	14,38	12,85	13,25	13,75	13,98	14,03	13,38	12,93	<b>13,87</b>

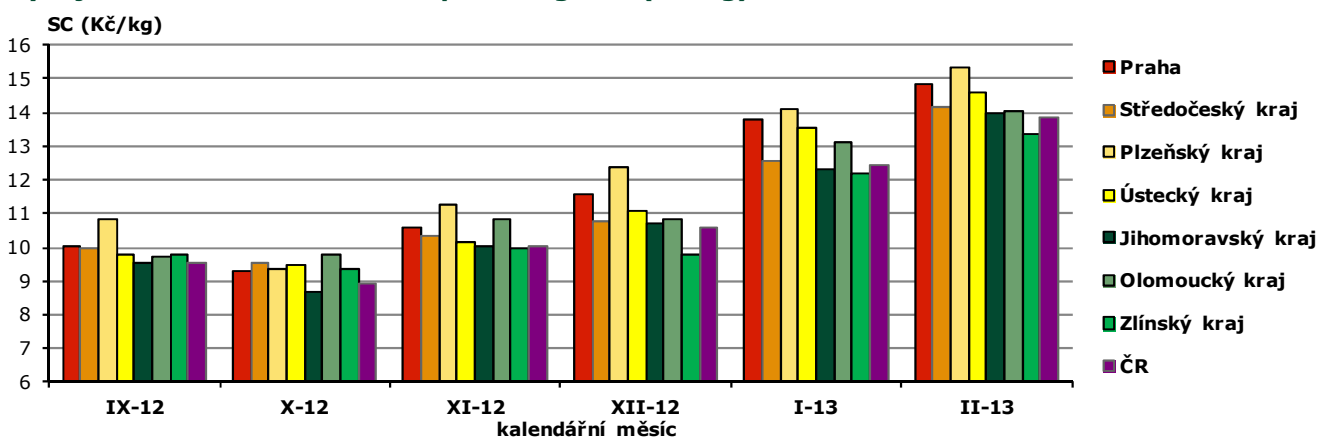
Poznámka: Stč. - Středočeský, Jihoč. - Jihočeský, Plzeň. - Plzeňský, Karl. - Karlovarský, Úst. - Ústecký, Lib. - Liberecký, Kvh. - Královéhradecký, Par. - Pardubický, Vys. - Kraj Vysočina, Jihom. - Jihomoravský, Olm. - Olomoucký, Zln. - Zlínský, Mor-sl. - Moravskoslezský; Pramen: ČSÚ

## Porovnání průměrných cen konzumních brambor raných v ČR podle šetření TIS<sup>ČR</sup> Kč/kg

Období Marketingový rok	Ceny zemědělských výrobců (CZV)		Obchodní odbytové ceny (OOC)	
	2012/2013	2011/2012	2012/2013	2011/2012
4. týden 2013	4,84	2,67	6,00	3,43
6. týden 2013	4,98	2,58	6,30	3,43
8. týden 2013	4,92	2,56	6,39	3,44
10. týden 2013	5,05	2,63	6,42	3,38
12. týden 2013	5,27	2,66	6,57	3,44

Poznámka: Ceny konzumních brambor bez rozdílu odrůdy, balení a tržní úpravy. CZV a OOC jsou uváděny bez DPH a nákladů na dopravu  
Pramen: TIS<sup>ČR</sup>, SZIF

## Vývoj SC konzumních brambor podle regionů (Kč/kg) v letech 2012/13



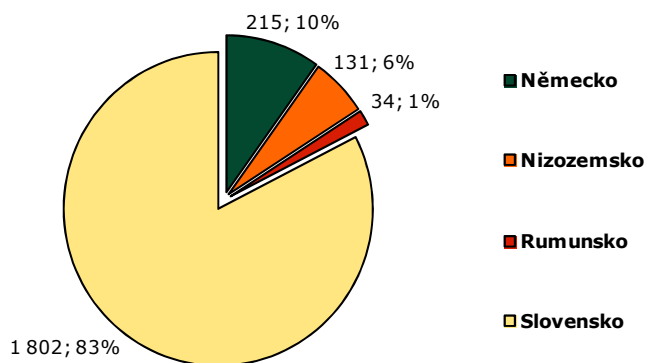
Pramen: TIS<sup>ČR</sup>, SZIF, ČSÚ

## Zahraniční obchod ČR – dovoz konzumních a chlazených brambor v období 1.-31.1. 2013

V lednu 2013 bylo z ČR podle oficiálních údajů ČSÚ vyvezeno celkem 2 310 t konzumních brambor (KN 0701 9090). Z tohoto objemu byl největší díl (1 802 t; 83 %) vyvezen na Slovensko. Druhá pozice připadla Německu, kam bylo dodáno kolem 10 % komodity (215 t). Pomyslný bronz náleží Nizozemí (131 t; 6 %), názorně viz graf níže.

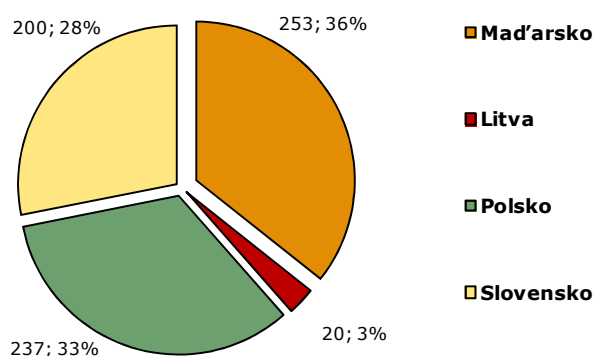
Pravý dolní graf zohledňuje rozložení exportu chlazených brambor (KN 2004 1099) v období leden 2013. Těsný prim zde zaujímá Maďarsko, kam bylo dodáno 36 % vývozu (253 t komodity). Druhá pozice připadla Polsku (237 t; 33 %), a konečně třetí je Slovensko (200 t brambor; 28%). Podrobněji – viz graf pod textem.

### Vývoz konzumních brambor období: I/2013 (kg;%) celk. vývoz KN 0701 9090 = 2 310 t



Pramen: TIS<sup>ČR</sup>, SZIF, ČSÚ

### Vývoz chlazených vakuo brambor období: 1.1.-31.1.2013 (t;%) celk. vývoz KN 2004 1099 = 710 t



## Slovensko

### Týdenní a měsíční nákupní ceny konzumních brambor v roce 2012/13

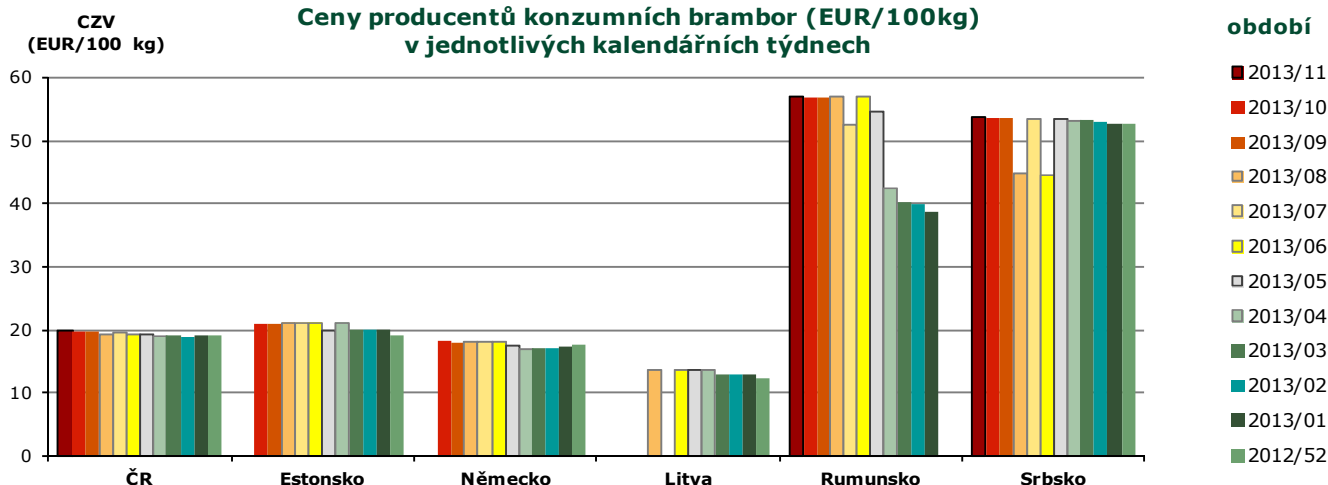
EUR/100 kg

Období/odrůda	AGRIA	MARABEL	MILVA	Min. cena	Brambory celk. € / 100 kg	Max. cena
1. týden 13	-	-	19,31	18,00	<b>19,28</b>	21,00
2. týden 13	-	-	-	17,00	<b>19,13</b>	20,00
3. týden 13	-	-	-	17,00	<b>20,58</b>	24,00
4. týden 13	-	-	-	18,00	<b>22,16</b>	25,00
5. týden 13	-	-	-	17,00	<b>23,00</b>	25,00
6. týden 13	-	-	-	22,00	<b>22,95</b>	25,00
7. týden 13	-	-	-	22,00	<b>23,05</b>	25,00
8. týden 13	-	-	-	22,00	<b>24,20</b>	25,00

Poznámka: 25 kg balení; Přepočet na € kurzem 1 € = 30,126 SKK od 1.1.2009 uvádí ATIS ceny v EUR/100 kg  
 Pramen: PPA – ATIS Bratislava

## EU 27

### Ceny producentů konzumních brambor (EUR/100kg) v jednotlivých kalendářních týdnech



Pramen: AGRIMIS, Německo; <https://www.agrimis.info>

### Mezinárodně integrovaný tržní IS zemí SVE – farmářské ceny brambor

EUR/100 kg

Země / období	ČR	Estonsko	Německo	Litva	Rumunsko	Srbsko	Slovensko
2013/11	19,87	-	-	-	56,90	53,65	-
2013/10	19,87	21,00	18,13	-	56,90	53,65	-
2013/09	19,87	21,00	18,08	-	56,90	53,65	-
2013/08	19,36	21,00	18,00	13,75	56,90	44,71	24,20
2013/07	19,71	21,00	18,08	-	52,41	53,53	23,05
2013/06	19,39	21,00	18,08	13,74	56,96	44,63	22,95
2013/05	19,42	20,00	17,50	13,74	54,68	53,38	23,00
2013/04	18,89	21,00	17,00	13,74	42,45	53,26	22,16
2013/03	19,13	20,00	16,92	13,02	40,22	53,28	20,58
2013/02	18,81	20,00	16,92	13,01	39,78	53,04	19,13

Poznámka: uvedené ceny jsou průměrné ceny producentů v jednotlivých zemích; novější data nebyla v době vydání zpravodaje k dispozici;  
 Pramen: Agricultural Market Information Service for Central and Eastern European Countries - AGRIMIS, Německo; <https://www.agrimis.info>

## Polsko

### Velkoobchodní ceny domácích brambor na trhu k 19.-21.3. 2013 (12. týden 2013)

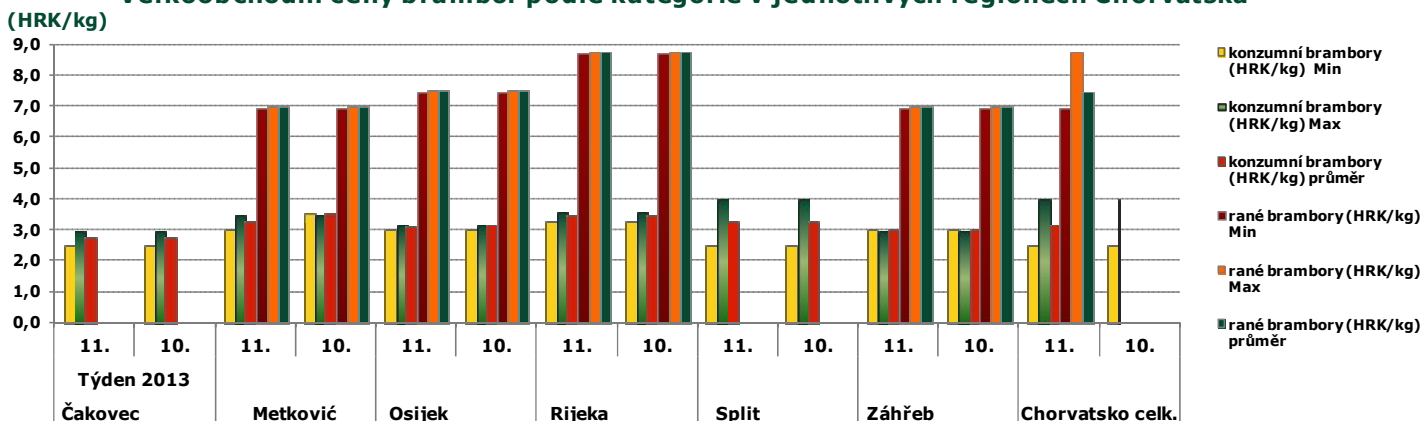
PLN/kg

Trh Polsko	Bronisze		Lublin		Poznań		Sandomierz		Łódź		Kalisz	
	21.3.2013		19.3.2013		20.3.2013		21.3.2013		21.3.2013		21.3.2013	
	Min.	Max.	Min.	Max.	Min.	Max.	Min.	Max.	Min.	Max.	Min.	Max.
konz. brambory	0,40	0,80	0,80	0,80	0,53	0,60	0,46	0,53	0,53	0,67	0,47	0,53
rané brambory	2,75	3,10	2,80	3,50	2,80	3,33	-	-	-	-	-	-

Pramen: [www.minrol.gov.pl](http://www.minrol.gov.pl) - Ministerstwo Rolnictwa i Rozwoju Wsi;

## Chorvatsko

### Velkoobchodní ceny brambor podle kategorie v jednotlivých regionech Chorvatska



Pramen: www.tisup.mps.hr

## Chorvatsko

### Velkoobchodní ceny brambor vybraných měst; 11. týden 2013 (od 11.3.2013 do 17.3.2013)

Brambory konz.	Čakovec	Metković	Osijek	Rijeka	Split	Záhřeb	Chorvatsko celk.
min.	2,50	3,00	3,00	3,28	2,50	3,00	<b>2,50</b>
max.	3,00	3,50	3,20	3,62	4,00	3,00	<b>4,00</b>
průměr	2,75	3,25	3,10	3,45	3,25	3,00	<b>3,14</b>
Mladé br.-min.	-	7,00	7,50	8,75	-	7,00	<b>7,00</b>
max.	-	7,00	7,50	8,75	-	7,00	<b>8,75</b>
průměr	-	7,00	7,50	8,75	-	7,00	<b>7,46</b>

Pramen: www.tisup.mps.hr

## Srbsko a Černá Hora

### Ceny brambor – velkoobchodní trhy v Srbsku - období 11.-17.3.2013

Srbsko a Vojvodina: (RSD/kg)	Bělehrad	Kragujevac	Kraljevo	Loznica	Niš	Pirot
konz. brambory	80	50	60	-	60	60
Srbsko a Vojvodina: (RSD /kg)	Požarevac	Smederevo	Vranje	Zaječar	Pančevo	Zrenjanin
konz. brambory	70	60	50	60	80	60
Černá Hora: (EUR/kg) 7.-13.3.2013	Bar	Bijelo Polje	Cetinje	Herceg Novi	Nikšić	Podgorica
konz. brambory	0,6	0,5	0,8	0,8	-	0,8

Poznámka: 1 € = 111,46 RSD (Srbský Dinár) k 13.3. 2013; Pramen: www.stips.minpolj.gov.rs;

### Suchá fuzáriová hniloba bramboru: Jaká je prevence?

#### Francouzští vědci zkoumají možnosti biologické ochrany bramboru.

Černání a hniloba stonku bramboru a mokrá hniloba hlíz vyvolané bakteriemi rodu *Erwinia* způsobují každoročně na bramborách milionové škody. Vědci ve Francii v současné době zkoumají možnosti biologické ochrany. Využívají přitom informační systém, jímž si bakterie navzájem vyměňují informace. Pomocí signálních a bílkovinných látek se totiž bakterie mezi sebou „domlouvají“ ke společnému útoku na svou oběť – např. hlízy bramboru. To zjednodušeně znamená, že bez signálních a bílkovinných látek není žádná infekce. Vědci se snaží



stimulovat půdní život tak, aby „dobré“ mikroorganismy odbourávaly signální látky a zabránily tak infekci bramboru bakteriemi r. *Erwinia*. V přírodě je počet přirozených organismů antagonistických k bakteriím rodu *Erwinia* příliš nízký. Ve svých pokusech proto Francouzi podporují přirozené antagonisty dodáním náhradních signálních látek, které jsou podle jejich zjištění za přírodních podmínek rychle transformovány ve skutečné bakteriální signální látky. Tím se přeruší přenos informací mezi škodlivými bakteriemi a zabrání napadení hlíz. Podle časopisu *Boerderij* přihlásily patenty dva výzkumné ústavy.

Pramen: www.agronavigator.cz

## Brambory z Vysočiny nezmizí, pěstitelé významnou část úrody vyváželi

**Brambory by letos z polí Vysočiny mizet nemusely. Podle Českého statistického úřadu (ČSÚ) se loni v tomto tradičně bramborářském kraji jejich rozloha snížila o víc než jedenáct procent; pokles nastal i v celé ČR. Pěstitelé ale teď dostávají dobrou cenu, kilogram konzumních brambor prodávají v průměru za 4,50 koruny.**

„Myslíme si, že ta cena přispěje k tomu, aby se brambory udržely minimálně na úrovni roku 2012,“ řekl Josef Králíček z Ústředního bramborářského svazu ČR. „Za sezonu, která dobíhá, bude ekonomika lepší než v minulé sezoně,“ uvedl Králíček.

O rok dřív farmáři na pěstování brambor prodělali. Brambory pro výrobu škrobu pomáhá udržet na polích jejich zařazení mezi dotované citlivé komodity.

Zemědělci jejich plochy spíše mírně rozšiřují. Pole s konzumními bramborami by podle Králíčka mohla zůstat aspoň na úrovni minulého roku.

Podle konečných údajů o loňské sklizni, které nyní zveřejnil ČSÚ, se v roce 2012 na Vysočině vypěstovalo skoro dvě stě tisíc tun konzumních a průmyslových brambor. Na jejich celkové produkci v zemi se Vysočina podílela více než třetinou.

Konzumní a průmyslové brambory na Vysočině loni rostly na 6 200 hektarech polí. V meziročním

porovnání ubylo skoro 800 hektarů. Zavinily to hlavně ekonomické výsledky sklizně z roku 2011, kdy se sice urodilo hodně brambor, ale kvůli nízkým farmářským cenám na nich pěstitelé prodělali. Ve stejné době před rokem jejich zástupci říkali, že za kilogram brambor dostávají jen mezi 1,30 až dvěma korunami. „Rekordy na poli nemají přímou souvislost s ekonomikou tohoto podnikání,“ podotkl Králíček.

### Sklizeň brambor na Vysočině

	plocha (ha)	výnos (t/ha)	sklizeň (t)
<b>2010</b>	7 062	27,56	194 592
<b>2011</b>	7 003	34,67	242 769
<b>2012</b>	6 205	32,22	199 922

Poslední úroda byla podle Králíčka nižší také v jiných evropských zemích. Českým pěstitelům se na rozdíl od minulých let podařilo významnou část úrody brambor vyvézt. Farmářská cena v Evropské unii je teď srovnatelná nebo o něco vyšší než v Česku a dovoz zvyšuje náklady. Proto se dá podle Králíčka předpokládat, že tuzemští pěstitelé jsou teď schopni zahraničnímu zboží konkurovat.

Pramen: [www.agris.cz](http://www.agris.cz)

### Kurz devizového trhu – Česká národní banka – platnost k 22.3. 2013

1 EUR – 25,840 Kč 1HRK – 3,402 Kč 100 HUF – 8,410 Kč 1 PLN – 6,181 Kč 1GBP – 30,303 Kč

### Důležité upozornění

Vážení odběratelé TIS ČR SZIF Brambory,

**Náš zpravodaj, tak, jak jej znáte, dnes držíte v rukou naposled. Ale nebojte se, o svá data nepřijdete. Od dubna 2013 budou informace o trhu brambor, díky nutné reorganizaci, součástí TIS ČR SZIF Zelenina.**

**Pokud byste si nepřáli dostávat tento zpravodaj, dejte nám, prosím, vědět.**

**Věříme přesto, že nám i nadále zachováte přízeň a společně budeme pro Vás nadále přinášet aktuální a užitečné informace v komplexnějším měřítku.**

**Váš tým TIS ČR SZIF Brambory**

#### Vydavatel

TIS ČR, SZIF

Státní zemědělský intervenční fond  
Ve Smečkách 33, 110 00 Praha 1

[www.szif.cz](http://www.szif.cz)

#### Odpovědný pracovník

Ing. Tomáš Materna  
vedoucí oddělení agrární informatiky

tel.: 222 871 577  
fax: 222 871 536  
e-mail: [Tomas.Materna@szif.cz](mailto:Tomas.Materna@szif.cz)

#### Komoditní manager

Ing. Jiří Očenášek

tel.: 222 871 849  
fax: 222 871 592  
e-mail: [Jiri.Ocenasek@szif.cz](mailto:Jiri.Ocenasek@szif.cz)

*Rozmnožování nebo rozšiřování tohoto zpravodaje nebo jeho části jakýmkoliv způsobem je zakázáno, s výjimkou případů povolených autorským zákonem nebo předchozího písemného souhlasu TIS ČR SZIF. Údaje obsažené v tomto zpravodaji jsou pouze informativního charakteru a nemají závaznou povahu. Jejich citace je možná pouze s uvedením zdroje TIS ČR SZIF*