



## ZPRÁVA O TRHU DRŮBEŽÍHO MASA

### Vývoj CZV:

↑ Kuřata tř. A .....	22,34 Kč/kg ž.hm.
↑ Slepice tř. A.....	- Kč/kg ž.hm.
↔ Krůty tř. A.....	- Kč/kg ž.hm.

### Obsah:

Komoditní zpravodajství.....	1
Ceny zemědělských výrobců.....	2
Ceny průmyslových výrobců.....	2
Spotřebitelské ceny.....	3
Zahraníční obchod ČR.....	4
Informace ze zahraničí .....	7
Aktuality.....	13

## Komoditní zpravodajství

### Ceny zemědělských výrobců (CZV)

Listopadová CZV jatečných kuřat tř. A podle výběrového šetření MZe při srovnání s říjnem vzrostla o 0,02 Kč/kg (0,1 %) na 22,34 Kč/kg ž. hm. Při meziročním srovnání s listopadem 2016 se CZV jatečných kuřat tř. A snížila o 0,58 Kč/kg (2,5 %).

Cenu jatečných slepic tř. A za listopad nebylo možné z důvodu ochrany dat zveřejnit. Došlo však k měsíčnímu růstu jejich ceny o 10,4 % a v listopadu 2016 se prodávaly za 6,99 Kč/kg. U jatečných krůt tř. A nebylo možné cenu za listopad z důvodu ochrany dat zveřejnit. V porovnání s říjnem však stagnovala a meziročně cena letos klesla o 19,3 %.

### Ceny průmyslových výrobců (CPV)

**CPV celé drůbeže** se v listopadu proti říjnu podle výběrového šetření MZe zvýšila u celých chlazených kuřat tř. I o 0,44 Kč/kg, na 42,41 Kč/kg. CPV mražených kuřat tř. I se také zvýšila, a to o 0,46 Kč/kg (o 1,2 %) na 40,02 Kč/kg. U chlazených slepic byla cena za listopad 28,47 Kč/kg. Jejich cena meziročně klesla o 17,7 %. Chlazené krůty se v listopadu prodávaly za 71,71 Kč/kg, tedy o 4,08 Kč/kg (6 %) draž, než v říjnu. Meziročně se cena chlazených krůt zvýšila o 1,55 Kč/kg (2,2 %).

**CPV drůbežích dílů** se podle výběrového šetření MZe snížila u chlazených kuřecích řízků o 0,61 Kč/kg na 95,37 Kč/kg. U chlazených kuřecích stehen bez kosti se CPV snížila o 2,06 Kč/kg na 78,81 Kč/kg. Meziročně jejich cena klesla o 3,37 Kč/kg (4,1 %).

U kuřecích půlek nebo čtvrtků se listopadová cena snížila o 0,27 Kč/kg na 40,59 Kč/kg (0,7 %),

meziročně cena klesla o 2,01 Kč/kg (4,1 %). Listopadová cena chlazených krůtích prsou byla 135,86 Kč/kg, což je pokles proti říjnu o 3,55 Kč/kg (2,5 %) a meziročně se jejich cena snížila o 2,24 Kč/kg (1,6 %).

### Zahraníční obchod

**Dovoz** drůbežního masa včetně drobbů do ČR se v listopadu proti říjnu snížil o 850,43 t (o 7,8 %) na 10 102,80 t v průměrné jednotkové hodnotě 51,89 Kč/kg. Nejvíce drůbežního masa včetně drobbů bylo dovezeno z Polska – 7 036,22 t (69,7 %) za 48,12 Kč/kg. Podíl kuřecího masa včetně drobbů na celkovém dovozu drůbežního masa za listopad činil 71,8 % – 7 253,77 t za 42,59 Kč/kg. Krůtího masa včetně drobbů bylo dovezeno 1 484,68 t (14,7 % z měsíčního dovozu drůbežního masa) za 72,56 Kč/kg. Kachního, husího masa a masa z perliček včetně drobbů bylo dovezeno 1 364,32 t (13,5 % z celkového měsíčního dovozu drůbežního masa) za 78,88 Kč/kg.

**Vývoz** drůbežního masa včetně drobbů z ČR se v říjnu proti listopadu nepatrně zvýšil o 16,22 t (o 0,6 %) na 2 665,79 t za 45,80 Kč/kg. Nejvíce drůbežního masa včetně drobbů bylo vyvezeno na Slovensko – 1 827,31 t (68,6 %) za 43,14 Kč/kg. Podíl kuřecího masa na celkovém vývozu drůbežního masa činil 83,7 % - 2 231,56 t za 41,13 Kč/kg. Krůtího masa včetně drobbů bylo vyvezeno 67,27 t (2,5 % z celkového měsíčního vývozu drůbežního masa) za 67,18 Kč/kg. Kachního, husího masa a masa z perliček bylo vyvezeno 366,97 t (13,8 % z celkového listopadového vývozu drůbežního masa) za 70,27 Kč/kg.

TIS<sup>ČR</sup> SZIF


**Ceny zemědělských výrobců jatečné drůbeže - průměr za listopad 2017 (bez DPH)**
*Kč/kg ž. hm.*

Položka	Kuřata tř. A	Slepice tř. A	Krůty tř. A	Kachny tř. A	Husy tř. A
Min. prům. cena	20,53	*	*	*	*
Max. prům. cena	-	*	*	*	*
<b>Průměrná cena</b>	<b>22,34</b>	<b>*</b>	<b>*</b>	<b>*</b>	<b>*</b>
Změna k říjnu v %	0,1	10,4	0,0	0,0	-

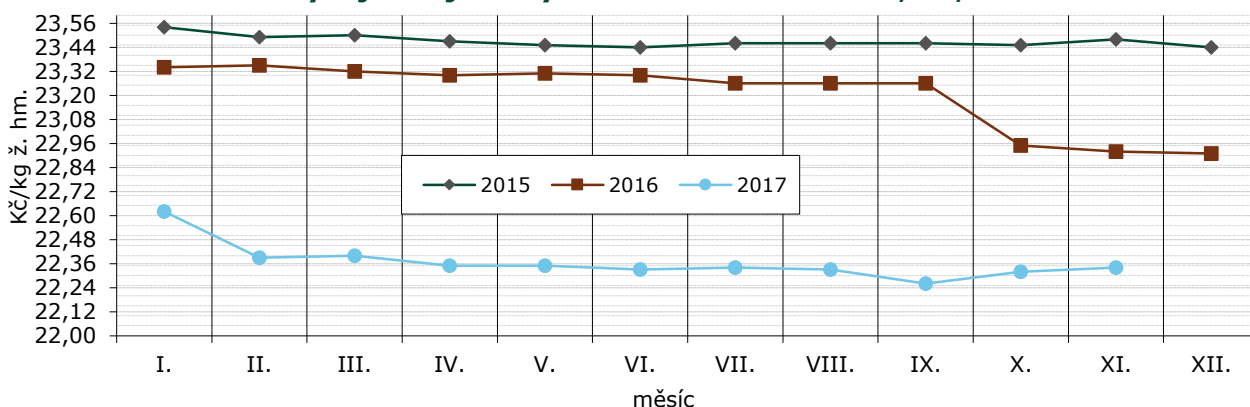
Poznámka: \* - neuvedeno (méně než tři údaje)

Pramen: MZe

**Ceny zemědělských výrobců jatečných kuřat tř. A v roce 2015, 16, 17 (bez DPH)**
*Kč/kg ž. hm.*

Rok	I.	II.	III.	IV.	V.	VI.	VII.	VIII.	IX.	X.	XI.	XII.
2015	23,54	23,49	23,50	23,47	23,45	23,44	23,46	23,46	23,46	23,45	23,48	23,44
2016	23,34	23,35	23,32	23,30	23,31	23,30	23,26	23,26	23,26	22,95	22,92	22,91
2017	22,62	22,39	22,40	22,35	22,35	22,33	22,34	22,33	22,26	22,32	22,34	
<b>Index % 17/16</b>	96,9	95,9	96,1	95,9	95,9	95,8	96,1	96,0	95,7	97,3	97,5	

Pramen: MZe.

**Vývoj CZV jatečných kuřat tř. A v r. 2015, 16, 17**


Pramen: TISČR SZIF, MZe.

**Ceny průmyslových výrobců drůbeže kuchařské celé - průměr za listopad 2017 (bez DPH)**
*Kč/kg*

Položka	Kuřata tř. I chlazená	Slepice tř. I chlazená	Slepice tř. I mrazená	Krůty tř. I chlazené	Kachny tř. I chlazené
Min. prům. cena	36,8	28,18	23,54	60,00	*
Max. prům. cena	-	34,78	38,51	86,96	*
<b>Průměrná cena</b>	<b>42,41</b>	<b>28,47</b>	<b>28,66</b>	<b>71,71</b>	<b>*</b>
Změna k říjnu v %	1,0	-	2,1	6,0	0,9

Poznámka: \* - neuvedeno (méně než tři údaje)

Pramen: MZe

**Ceny průmyslových výrobců drůbežích dílů - průměr za listopad 2017 (bez DPH)**
*Kč/kg*

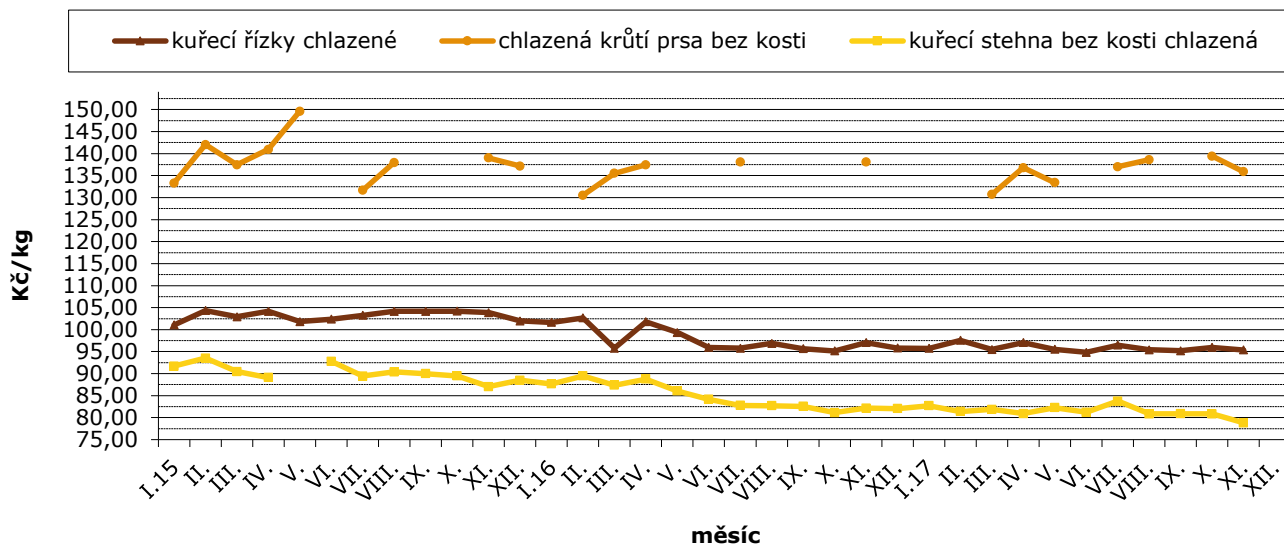
Položka	Kuřecí řízků <sup>1</sup> chlazené	Kuřecí stehna b.k. chlazená	Kuřecí půlky nebo čtvrtky	Krůtí prsa bez kosti chlazená	Krůtí stehno s kostí
Min. prům. cena	87,36	68,17	37,32	127,11	*
Max. prům. cena	-	-	-	146,95	*
<b>Průměrná cena</b>	<b>95,37</b>	<b>78,81</b>	<b>40,59</b>	<b>135,86</b>	<b>*</b>
Změna k říjnu v %	0,6	-2,5	0,7	*	-5,3

 Poznámka: <sup>1</sup> kuřecí prsa bez kůže a kostí

Pramen: MZe



## Cena průmyslových výrobců drůbežích dílů v r. 2015, 16, 17



Pramen: MZe

### Průměrné spotřebitelské ceny kuchařských kuřat tř. I. ve 46. a 50. týdnu 2017

Kč/kg

Kraj	46. týden	50. týden	50./46. Index %	Kraj	46. týden	50. týden	50./46. Index %
Praha	70,40	63,90	90,8	Pardubický	76,57	79,07	103,3
Středočeský	68,19	65,25	95,7	Vysočina	75,44	71,11	94,3
Jihočeský	69,15	74,71	108,0	Jihomoravský	65,51	65,44	99,9
Plzeňský	66,83	73,91	110,6	Olomoucký	61,55	61,67	100,2
Karlovarský	76,57	75,73	98,9	Zlínský	74,15	71,27	96,1
Ústecký	67,76	64,80	95,6	Moravskoslezský	70,46	68,93	97,8
Liberecký	64,79	56,96	87,9	Česká republika	69,75	68,51	98,2
Královéhradecký	69,10	66,43	96,1				

Pramen: ČSÚ

### Týdenní spotřebitelské ceny kuchařských kuřat bez drůbků tř. I v ČR

Kč/kg

Rok	Týden											
	02.	07.	11.	15.	20.	24.	28.	33.	37.	41.	46.	50.
2015/16	68,60	72,00	70,91	69,75	69,29	68,24	69,11	68,98	68,61	65,68	70,68	65,83
2016/17	<b>68,54</b>	<b>67,70</b>	<b>68,50</b>	<b>68,70</b>	<b>69,97</b>	<b>66,25</b>	<b>65,42</b>	<b>68,00</b>	<b>68,99</b>	<b>67,81</b>	<b>69,75</b>	<b>68,51</b>
Index % 16/15;17/16	99,9	94,0	96,6	98,5	101,0	97,1	94,7	98,6	100,6	103,2	98,7	104,1

Pramen: ČSÚ

### Průměrné ceny průmyslových výrobců krmných směsí pro brojlerů v letech 2016, 2017

Kč/t

Rok	I.	II.	III.	IV.	V.	VI.	VII.	VIII.	IX.	X.	XI.	XII.
2016	8 255,0	8 164,0	8 122,5	8 118,6	8 038,4	8 052,2	8 067,5	8 046,2	7 873,5	7 808,7	7 655,1	7 580,3
2017	7 738,1	7 721,5	7 787,4	7 869,9	7 891,6	7 886,8	7 909,3	7 915,1	7 948,6	7 926,8	<b>7 947,2</b>	

Pramen: ČSÚ



## Zahraníční obchod

**Dovoz** drůbežího masa včetně drobů do ČR se v listopadu proti říjnu snížil o 850,43 t (o 7,8 %) na 10 102,80 t v celkové hodnotě 524,3 mil. Kč. Podíl kuřecího masa včetně drobů na celkovém dovozu drůbežího masa činil 71,8 % - 7 253,77 t v hodnotě 308,9 mil. Kč. Největším dovozcem kuřecího masa vč. drobů bylo Polsko - 5 883,12 t (81,1 %) v hodnotě 257,2 mil. Kč, Holandsko - 372,81 t (5,1 %) v hodnotě 6,7 mil. Kč, Maďarsko - 206,25 t (2,8 %) v hodnotě 12,8 mil. Kč. Nejvíce se dovezlo děleného masa drůbeže druhu Gallus domesticus, vykostěného, zmrazeného 1 141,56 tun (15,7 %) za 29,98 Kč/kg. Zmrazené drůbeže druhu Gallus domesticus, oškubané, vykuchané, bez hlavy a běháků se dovezlo 1 123,20 tun (15,5 %) za 36,08 Kč/kg. Chlazené drůbeže druhu Gallus domesticus, oškubané, vykuchané, bez hlavy a běháků bylo dovezeno 1 074,34 tun (14,8 %) za 38,57 Kč/kg. Dovoz krůtího masa včetně drobů činil 1 484,68 t (14,7 % z celkového dovozu drůbežího masa) v hodnotě 107,7 mil. Kč. Hlavními dodavateli bylo Polsko - 1 013,17 t (68,2 %) v hodnotě 71,8 mil. Kč, Německo - 126,58 t (8,5 %) v hodnotě 13,7 mil. Kč a Francie - 113,02 t (7,6 %) v hodnotě 7,2 mil. Kč. Bylo dováženo zejména krocení a krůtí dělené maso, vykostěné, chlazené - 394,70 t (26,6 %) za 91,22 Kč/kg. Kachního, husího masa a masa z perliček bylo dovezeno 1 364,32 t (13,5 % z celkového dovozu drůbežího masa v listopadu) v hodnotě 107,6 mil. Kč. Bylo dováženo především z Maďarska - 598,94 t (43,9 %) v hodnotě 48,8 mil. Kč. Na dovoz se

nejvíce podílely kachny nedělené zmrazené, oškubané, vykuchané - zvané kachny 70 %, - 522,18 t (38,3 %) za 58,76 Kč/kg.

**Vývoz** drůbežího masa včetně drobů z ČR se v listopadu proti říjnu nepatrně zvýšil o 16,22 t (o 0,6 %) na 2 665,79 t v celkové hodnotě 122,1 mil. Kč. Kuřecí maso včetně drobů se na celkovém měsíčním vývozu podílelo 83,7 % - 2 231,56 t v hodnotě 91,8 mil. Kč. Nejvíce bylo vyváženo na Slovensko - 1 479,37 t (66,3 %) v hodnotě 58 mil. Kč, do Německa - 241,85 t (10,8 %) v hodnotě 12,9 mil. Kč a do Maďarska - 146,06 t (6,6 %) v hodnotě 5,8 mil. Kč. Nejvíce byla vyvážena drůbež druhu Gallus domesticus, oškubaná, vykuchaná, bez hlavy a běháků, zmrazená - 895,90 t (40,2 %) za 33,85 Kč/kg. Vývoz krůtího masa včetně drobů se na celkovém měsíčním vývozu drůbežího masa podílel 2,5 % - 67,27 t v hodnotě 4,5 mil. Kč. Bylo vyváženo zejména na Slovensko - 40,19 t (59,7 %) v hodnotě 1,9 mil. Kč a do Rakouska - 21,64 t (32,2 %) v hodnotě 1,9 mil. Kč. Nejvíce bylo vyváženo kroceního a krůtího děleného masa vykostěného, zmrazeného - 46,29 t (68,8 %) za 63,93 Kč/kg. Kachního, husího masa a masa z perliček bylo vyvezeno 366,97 t (13,8 % z celkového měsíčního vývozu drůbežího masa) v hodnotě 25,8 mil. Kč. Na Slovensko bylo vyvezeno 307,76 t (83,9 %) v hodnotě 18,9 mil. Kč. Zejména byly vyváženy kachny - nedělené čerstvé, chlazené oškubané, kuchané zvané kachny 63 % - 166,01 t (45,2 %) za 56,66 Kč/kg.

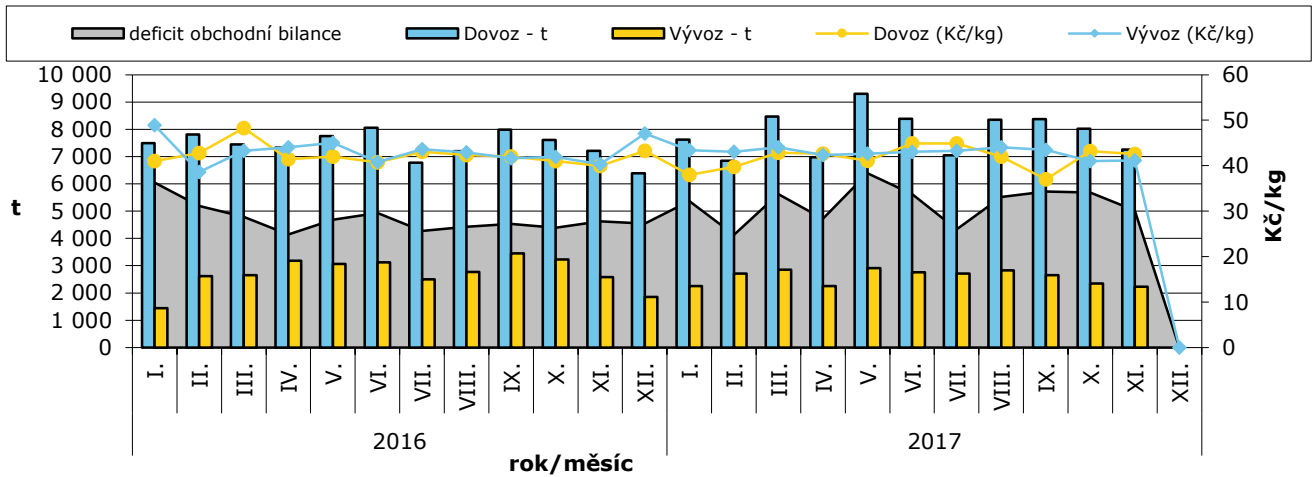
### Dovoz a vývoz drůbežího masa v roce 2016, 2017

Rok, období	DOVOZ		VÝVOZ	
	t	Ø jednotková hodnota v Kč/kg	t	Ø jednotková hodnota v Kč/kg
<b>Drůbeží maso, játra a droby</b>				
01.01. - 31. 12. 2016	117 775,3	48,24	36 770,6	45,26
01.01. - 30. 11. 2016	109 593,9	48,18	34 664,8	44,90
<b>01.01. - 30.11. 2017</b>	<b>107 840,5</b>	<b>48,97</b>	<b>32 266,5</b>	<b>46,64</b>
<b>z toho vč. jater a drobů:</b>				
<b>Kuřata a díly</b>				
01.01. - 31. 12. 2016	92 110,4	42,69	34 695,1	43,05
01.01. - 30. 11. 2016	86 208,6	42,82	32 840,5	42,82
<b>01.01. - 30.11. 2017</b>	<b>86 313,4</b>	<b>42,49</b>	<b>29 116,9</b>	<b>43,47</b>
<b>Krůty a díly</b>				
01.01. - 31. 12. 2016	14 110,0	73,49	622,1	71,53
01.01. - 30. 11. 2016	12 746,4	73,59	560,5	74,54
<b>01.01. - 30.11. 2017</b>	<b>13 976,3</b>	<b>73,89</b>	<b>688,1</b>	<b>64,62</b>
<b>Kachny, husy a díly</b>				
01.01. - 31. 12. 2016	11 554,9	61,71	1 453,4	86,83
01.01. - 30. 11. 2016	10 639,0	61,14	1 263,9	85,81
<b>01.01. - 30.11. 2017</b>	<b>7 550,8</b>	<b>77,02</b>	<b>2 461,6</b>	<b>79,08</b>

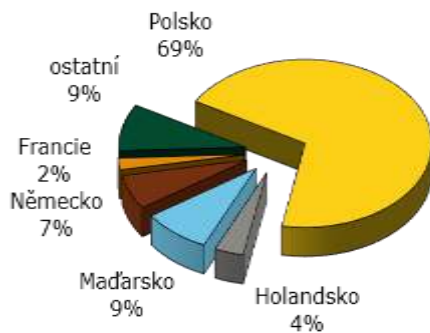
Poznámka: ČSÚ provádí zpětně úpravu údajů o dovezeném zboží dle celních deklarací



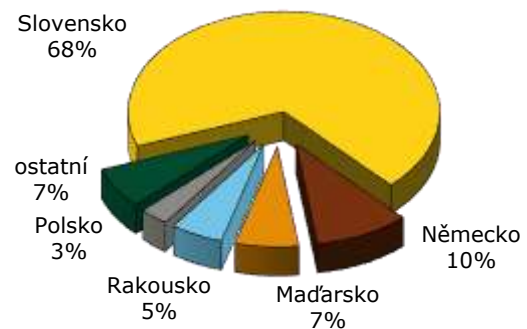
## Dovoz a vývoz kuřecího masa od 1.1.2016 do 30.11.2017



### Dovoz drůbežního masa do ČR v listopadu 2017 (dle hmotnosti)



### Vývoz drůbežního masa z ČR v listopadu 2017 (dle hmotnosti)



### Dovoz živé drůbeže dle jednotlivých kategorií v listopadu 2017

Kategorie zvířat	Země	Cena (tis. Kč)	Množství (ks)	Prům. cena (Kč/ks)
Kuřata Gallus domesticus, samičí, živá, prarodičovské a rodičovské	Německo	5 776	116 144	49,73
Kuřata Gallus domesticus, samičí, živá, prarodičovské a rodičovské	Maďarsko	22 212	276 193	80,42
Kuřata Gallus domesticus, živá, o hm. <= 185 g (kromě nosných)	Německo	2 083	159 678	13,05
Kuřata Gallus domesticus, živá, o hm. <= 185 g (kromě nosných)	Dánsko	2 009	239 100	8,40
Kuřata Gallus domesticus, živá, o hm. <= 185 g (kromě nosných)	Maďarsko	882	11 800	74,75
Krocani a krůty, živí, o hmotnosti <= 185 g	Polsko	650	12 272	52,97
Krocani a krůty, živí, o hmotnosti <= 185 g	Slovensko	1 260	27 900	45,16
Kur domácí (Gallus domesticus), živý, o hmotnosti > 185 g	Slovensko	4 109	92 847	44,26
Kuřata Gallus domesticus, samičí, živá, prarodičovské a rodičovské	Německo	5 776	116 144	49,73

Pozn.: \* - údaj není k dispozici

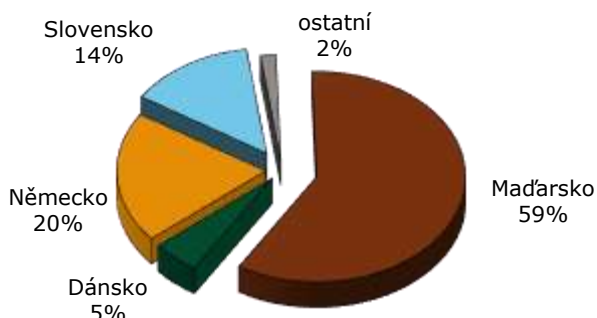


## Vývoz živé drůbeže dle jednotlivých kategorií v listopadu 2017

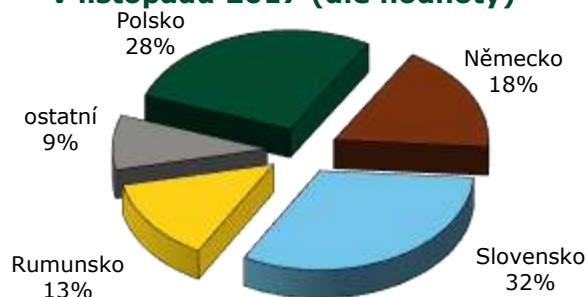
Kategorie zvířat	Země	Cena (tis. Kč)	Množství (ks)	Prům. cena (Kč/ks)
Kuřata Gallus domesticus, samičí, živá, prarodičovské a rodičovské	Arménie	165	4 640	35,56
Kuřata Gallus domesticus, samičí, živá, prarodičovské a rodičovské	Ghana	267	2 400	111,25
Kuřata Gallus domesticus, živá, nosného typu, o hmotnosti <= 185	Bulharsko	839	57 600	14,57
Kuřata Gallus domesticus, živá, nosného typu, o hmotnosti <= 185	Řecko	2 376	152 304	15,60
Kuřata Gallus domesticus, živá, nosného typu, o hmotnosti <= 185	Itálie	686	52 000	13,19
Kuřata Gallus domesticus, živá, nosného typu, o hmotnosti <= 185	Litva	1 715	113 930	15,05
Kuřata Gallus domesticus, živá, nosného typu, o hmotnosti <= 185	Moldavsko	1 367	101 000	13,53
Kuřata Gallus domesticus, živá, nosného typu, o hmotnosti <= 185	Polsko	955	72 830	13,11
Kuřata Gallus domesticus, živá, nosného typu, o hmotnosti <= 185	Rumunsko	733	49 721	14,74
Kuřata Gallus domesticus, živá, nosného typu, o hmotnosti <= 185	Ruská fed.	956	65 000	14,71
Kuřata Gallus domesticus, živá, nosného typu, o hmotnosti <= 185	Slovensko	266	16 279	16,34
Kuřata Gallus domesticus, živá, o hm. <= 185 g (kromě nosných)	Polsko	3 014	423 062	7,12
Kuřata Gallus domesticus, živá, o hm. <= 185 g (kromě nosných)	Rumunsko	14 916	1 792 300	8,32
Kuřata Gallus domesticus, živá, o hm. <= 185 g (kromě nosných)	Slovensko	25 570	3 612 238	7,08
Kuřata Gallus domesticus, živá, o hm. <= 185 g (kromě nosných)	Ukrajina	1 985	246 000	8,07
Kur domácí (Gallus domesticus), živý, o hmotnosti > 185 g	Německo	11 528	304 379	37,87
Kur domácí (Gallus domesticus), živý, o hmotnosti > 185 g	Polsko	12 090	195 466	61,85
Kur domácí (Gallus domesticus), živý, o hmotnosti > 185 g	Slovensko	11 120	251 351	44,24
Kachny, živé, o hmotnosti > 185 g	Polsko	814	8 244	98,74
Kachny, živé, o hmotnosti > 185 g	Slovensko	94	600	156,67
Krůty a krocani, živí, o hmotnosti > 185 g	Německo	8 888	20 556	432,38
Krůty a krocani, živí, o hmotnosti > 185 g	Polsko	15 424	28 709	537,25

Pozn.: SAE – Spojené arabské emiráty; B a H – Bosna a Hercegovina

**Dovoz živé drůbeže v listopadu 2017 (dle hodnoty)**



**Vývoz živé drůbeže v listopadu 2017 (dle hodnoty)**



Pramen pro strany 4 - 7: ČSÚ



## Dovoz a vývoz živé drůbeže souhrnně v roce 2016, 2017

Období	DOVOZ		VÝVOZ	
	ks (tis.)	Ø jednot. hodnota (Kč/ks)	ks (tis.)	Ø jednot. hodnota (Kč/ks)
01. 01. - 31. 12. 2016	16 011	31,32	110 395	17,75
01. 01. - 30. 11. 2016	15 354	30,77	102 004	17,90
<b>01. 01. - 30. 11. 2017</b>	<b>14 562</b>	<b>32,62</b>	<b>103 707</b>	<b>16,35</b>
<b>01. 11. - 30. 11. 2017</b>	<b>936</b>	<b>41,65</b>	<b>7 571</b>	<b>15,29</b>

Pramen pro strany 4 - 7: ČSÚ

## Informace ze zahraničních trhů

### Slovensko

#### Odbytové ceny kuchařské drůbeže a drůbežích dílů od zpracovatelů na Slovensku €/kg bez DPH

Položka	52. týden	51. týden	Vývoj týdenní v %	Vývoj 52.17/52.16 v %
Kuřata tř. A chlazené bez drobů	1,57	1,53	2,6	-8,3
Kuřata tř. A mrazené bez drobů	1,67	*	-	-2,5
Kuřecí prsa s kostí chlazená	*	*	-	-
Kuřecí stehna chlazená	2,02	1,78	13,1	15,5
Kuřecí stehna horní s kostí a kůží chlazená	2,03	2,10	-3,5	-7,5
Kuřecí křídla chlazená	1,61	1,63	-1,3	12,3
Kuřecí řízky mrazené	3,81	3,74	1,9	2,9
Kuřecí řízky chlazené	3,75	3,65	2,7	-6,0
Kuřecí šunka	3,24	3,13	3,4	5,4

Poznámka: \* - neuvedeno (méně než tři údaje), Zso - západoslovenská oblast (Bratislavský, Trnavský, Trenčinský, Nitranský kraj), Sso - středoslovenská oblast (Žilinský a Banskobystrický kraj), Vso - východoslovenská oblast (Prešovský a Košický kraj)

Pramen: APA

#### Nákupní ceny jatečné drůbeže na Slovensku

€/kg ž. hm. bez DPH

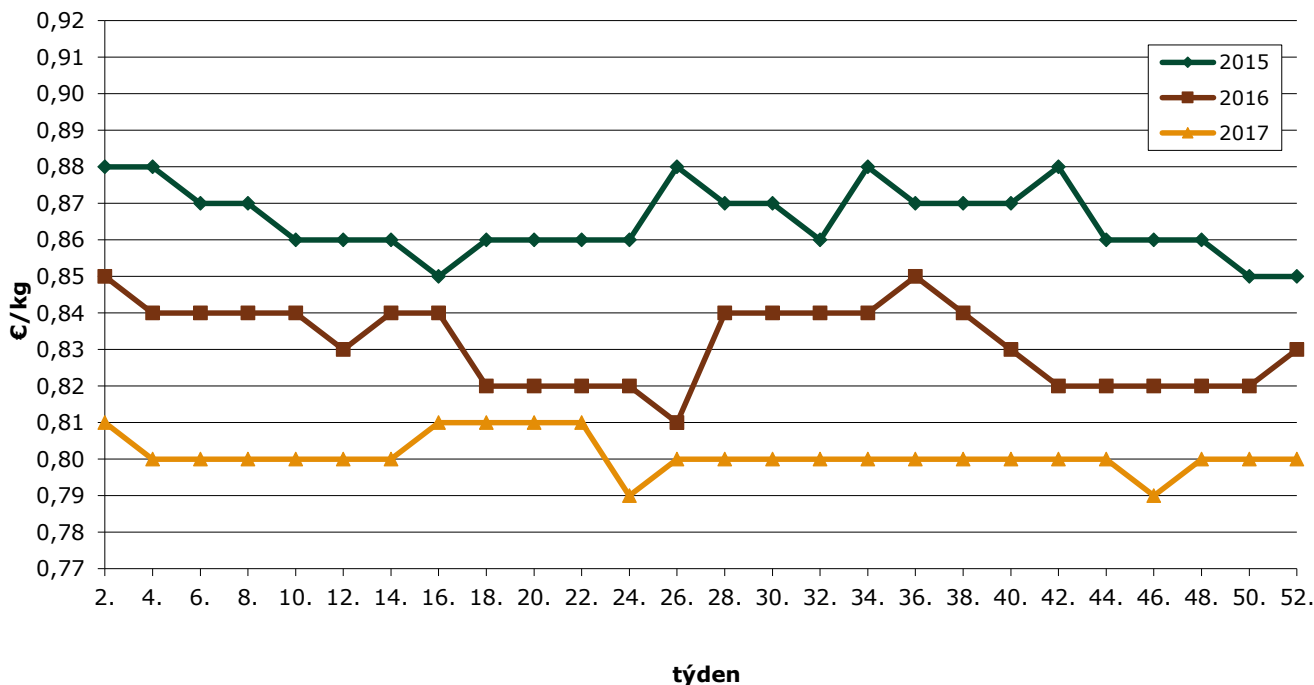
Položka	Cena	Zso	Sso a Vso	52. týden	51. týden	Meziroční vývoj v %
Jatečná kuřata	minimální cena	*	*	0,80	0,79	-
	maximální cena	*	*	0,82	0,80	-
	<b>průměrná cena</b>	<b>*</b>	<b>*</b>	<b>0,80</b>	<b>0,80</b>	<b>-3,0</b>

Poznámka: \* - neuvedeno (méně než tři údaje), Zso - západoslovenská oblast (Bratislavský, Trnavský, Trenčinský, Nitranský kraj), Sso - středoslovenská oblast (Žilinský a Banskobystrický kraj), Vso - východoslovenská oblast (Prešovský a Košický kraj)

Pramen: APA



## CZV jatečných kuřat na Slovensku



Pramen: APA

## Průměrné ceny krmných směsí pro brojlerů na Slovensku

€/t

Produkt	Zso	Sso	Vso	SR		Vývoj
				listopad	říjen	
Výkrm brojlerů, startér	*	*	*	*	*	-
Výkrm brojlerů, růst	*	*	*	*	*	-
Výkrm brojlerů, finální	*	*	*	*	<b>257,42</b>	-

Poznámka: \* - neuvedeno (méně než tři údaje, Zso - západoslovenská oblast (Bratislavský, Trnavský, Trenčinský, Nitrianský kraj), Sso - stredoslovenská oblast (Žilinský a Banskobystrický kraj), Vso - východoslovenská oblast (Prešovský a Košický kraj))  
 Pramen: APA

## Maďarsko

### Nákupní ceny jatečné drůbeže v Maďarsku

HUF/kg ž. hm.

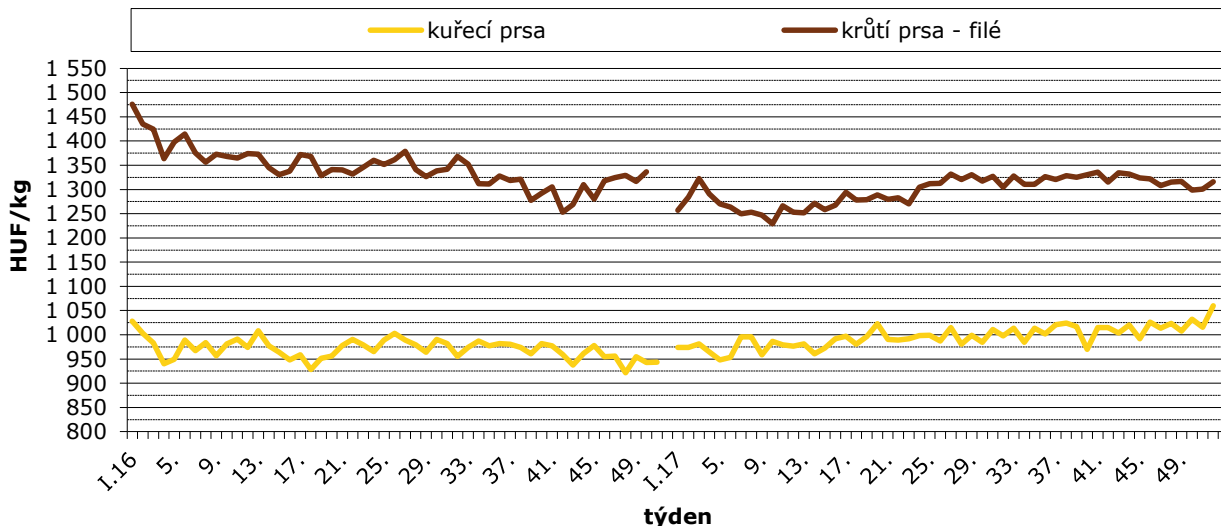
Položka	Týden							Změna 52./51. týden (%)
	46.	47.	48.	49.	50.	51.	52.	
<b>Kuřata</b>	246,83	245,73	245,51	246,07	244,37	245,68	<b>244,02</b>	-0,7
<b>Krůty</b>	379,19	379,57	372,35	371,47	377,82	378,35	<b>391,05</b>	3,4
Husy (vykrmené)	-	-	-	-	-	-	-	-
Kachny (vykrmené)	-	-	-	-	-	-	-	-

Pramen: AKII





## Vývoj cen drůbežích výrobků v Maďarsku v r. 2016/17



Pramen: AKII

## Odbytové ceny drůbežích výrobků v Maďarsku

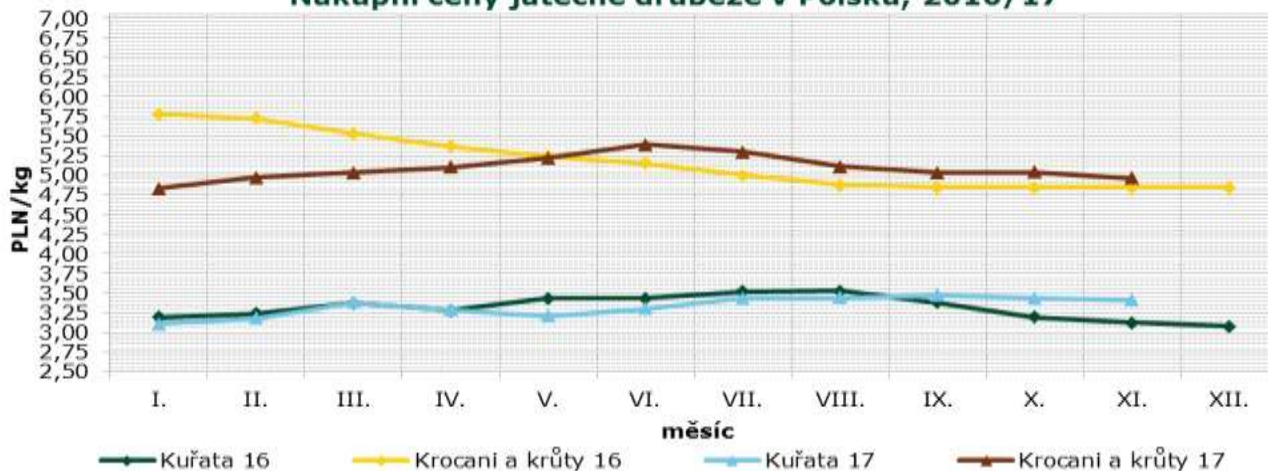
HUF/kg

Výrobek	Týden							Změna 52./51. týden (%)
	46.	47.	48.	49.	50.	51.	52.	
Kuře 65% chlazené	460,84	459,85	451,19	458,22	460,48	456,48	<b>469,28</b>	2,8
Kuřecí stehno	431,32	435,9	437,27	437,67	381,04	416,41	<b>451,70</b>	8,5
Kuřecí prsa	1 026,19	1 013,79	1 023,60	1 007,61	1 032,00	1 015,84	<b>1 060,03</b>	4,4
Krůtí stehno horní	818,63	824,87	837,56	816,04	811,65	794,73	<b>818,62</b>	3,0
Krůtí prsa - filé	1 322,07	1 307,84	1 315,55	1 316,57	1 298,42	1 300,93	<b>1 316,00</b>	1,2

Pramen: AKII

## Polsko

## Nákupní ceny jatečné drůbeže v Polsku; 2016/17



Pramen: Ministerstwo Rolnictwa i Rozwoju Wsi - Rynek miesa drobiowego



## Nákupní ceny jatečné drůbeže v Polsku

PLN/t

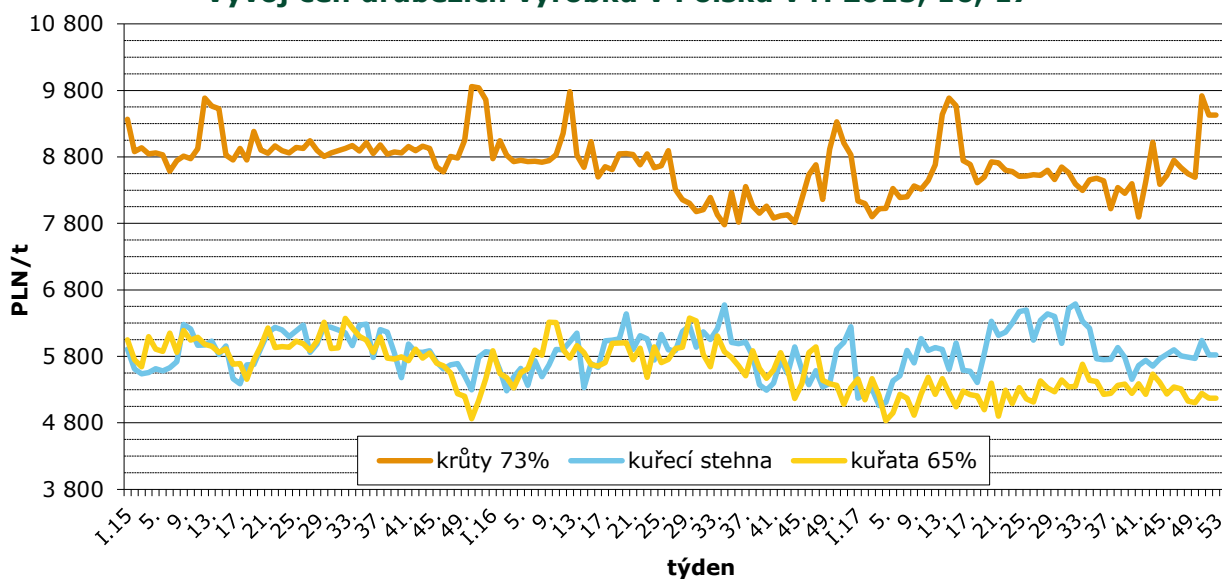
Položka	Oblast	Týden						Změna 51+52./50. týden (%)
		46.	47.	48.	49.	50.	51+52.	
Kuřata jatečná	Severní	3 416,3	3 419,3	3 429,3	3 405,3	3 351,4	<b>3 329,3</b>	-0,7
	Střední	3 413,3	3 399,2	3 397,9	3 389,3	3 369,2	<b>3 341,8</b>	-0,8
	Jihovýchodní	3 421,5	3 430,7	3 435,5	3 425,0	3 395,7	<b>3 337,3</b>	-1,7
	Západní	3 402,4	3 397,0	3 396,3	3 407,5	3 393,8	<b>3 358,3</b>	-1,0
	<b>Polsko celkem</b>	<b>3 411,2</b>	<b>3 405,1</b>	<b>3 405,7</b>	<b>3 399,4</b>	<b>3 374,8</b>	<b>3 343,8</b>	-0,9
Krocani	Severní	5 117,3	5 134,3	4 983,6	5 013,7	5 028,8	<b>5 087,2</b>	1,2
	Západní	5 093,6	5 083,6	5 038,0	5 081,8	5 046,1	<b>5 036,7</b>	-0,2
	<b>Polsko celkem</b>	<b>5 113,8</b>	<b>5 119,0</b>	<b>4 998,4</b>	<b>5 031,2</b>	<b>5 034,9</b>	<b>5 065,1</b>	0,6
Krůty	Severní	4 707,1	4 689,5	4 711,8	4 684,4	4 658,3	<b>4 664,2</b>	0,1
	Střední	4 927,1	4 914,3	4 853,9	4 848,5	4 814,6	<b>4 805,6</b>	-0,2
	Západní	4 894,9	4 889,6	4 863,2	4 829,9	4 812,0	<b>4 802,7</b>	-0,2
	<b>Polsko celkem</b>	<b>4 834,4</b>	<b>4 825,3</b>	<b>4 809,5</b>	<b>4 781,8</b>	<b>4 750,1</b>	<b>4 760,5</b>	0,2
Kachny	<b>Polsko celkem</b>	<b>4 582,2</b>	<b>4 528,7</b>	<b>4 531,6</b>	<b>4 586,8</b>	<b>4 637,7</b>	<b>4 556,5</b>	-1,8
<sup>1</sup> Slepice	<b>Polsko celkem</b>	-	-	-	-	-	-	-

Poznámka: **Střední** – Kraje: mazowieckie, łódzkie; **Jihovýchodní** – Kraje: lubelskie, świętokrzyskie, podkarpackie, małopolskie, śląskie; **Západní** – Kraje: opolskie, dolnośląskie, wielkopolskie, lubuskie, zachodnio-pomorskie; **Severní** – Kraje: pomorskie, warmińsko – mazurskie, podlaskie, kujawsko – pomorskie  
 - neuvedeno

1 – nosné slepice z tržních chovů

Pramen: Ministerstwo Rolnictwa i Rozwoju Wsi – Rynek miesa drobiowego

## Vývoj cen drůbežích výrobků v Polsku v r. 2015, 16, 17



Pramen: Ministerstwo Rolnictwa i Rozwoju Wsi – Rynek miesa drobiowego



## Odbytové ceny drůbežích výrobků v Polsku

PLN/t

Položka	Oblast	Týden						Změna 51+52./50. Týden (%)
		46.	47.	48.	49.	50.	51+52.	
Kuřata 65% bez drobů	Severní	5 750	5 993	5 835	5 836	6 439	<b>6 446</b>	0,1
	Střední	5 719	5 478	5 366	5 291	5 534	<b>5 910</b>	6,8
	Západní	6 401	6 915	6 922	6 863	6 502	<b>5 788</b>	-11,0
	<b>Polsko celkem</b>	<b>5 897</b>	<b>5 809</b>	<b>5 789</b>	<b>5 768</b>	<b>6 040</b>	<b>5 823</b>	-3,6
Kuřecí prsa - filé	Severní	13 412	13 526	13 153	13 422	13 117	<b>13 385</b>	2,0
	Střední	13 571	13 636	13 555	13 611	13 668	<b>13 719</b>	0,4
	Jihovýchodní	13 337	13 873	13 442	13 555	13 276	<b>13 363</b>	0,7
	Západní	14 435	14 445	14 358	14 313	14 274	<b>14 311</b>	0,3
	<b>Polsko celkem</b>	<b>13 813</b>	<b>13 901</b>	<b>13 775</b>	<b>13 814</b>	<b>13 772</b>	<b>13 854</b>	0,6
Kuřecí stehna	Severní	4 915	4 802	4 818	4 751	4 760	<b>4 759</b>	0,0
	Střední	6 058	6 428	5 991	6 072	5 707	<b>5 721</b>	0,2
	Jihovýchodní	5 281	5 025	5 399	5 097	5 352	-	-
	Západní	5 025	4 902	5 050	5 091	5 027	<b>5 151</b>	2,5
	<b>Polsko celkem</b>	<b>5 338</b>	<b>5 311</b>	<b>5 128</b>	<b>5 103</b>	<b>5 243</b>	<b>5 173</b>	-1,3
Krůta 73 %	Severní	9 169	9 138	8 083	8 639	8 520	<b>9 312</b>	9,3
	Západní	10 328	9 343	9 264	9 328	9 200	<b>9 314</b>	1,2
	<b>Polsko celkem</b>	<b>8 747</b>	<b>8 639</b>	<b>8 547</b>	<b>9 494</b>	<b>9 718</b>	<b>9 428</b>	-3,0
Krůtí prsa - filé	Severní	16 891	17 028	17 056	17 394	17 512	<b>16 687</b>	-4,7
	Střední	16 252	16 484	17 077	16 706	16 707	<b>16 740</b>	0,2
	Západní	16 846	16 432	15 988	16 394	16 781	<b>15 966</b>	-4,9
	<b>Polsko celkem</b>	<b>16 698</b>	<b>16 722</b>	<b>16 701</b>	<b>16 980</b>	<b>17 126</b>	<b>16 459</b>	-3,9

Poznámka: **Střední** - Kraje: mazowieckie, łódzkie; **Jihovýchodní** - Kraje: lubelskie, świętokrzyskie, podkarpackie, małopolskie, śląskie; **Západní** - Kraje: opolskie, dolnośląskie, wielkopolskie, lubuskie, zachodnio-pomorskie; **Severní** - Kraje: pomorskie, warmińsko - mazurskie, podlaskie, kujawsko - pomorskie - neuvědno

Pramen: Ministerstwo Rolnictwa i Rozwoju Wsi - Rynek mięsa drobiowego

## Producentские ceny jatečných kuřat ve vybraných zemích

EUR/kg

Země	Cena	Týden	Země	Cena	Týden
Estonsko	-	52.	Litva	-	52.
Polsko	0,80	52.	Maďarsko	0,79	52.
Slovensko	0,80	52.	Lotyšsko	-	52.

Pramen: Ministerstwo Rolnictwa i Rozwoju Wsi - Rynek mięsa drobiowego; AKII; APA; ECB



## Vývoj cen průmyslových výrobců tzv. 65% kuřat

EUR/100 kg

Stát	Týden									
	43.	44.	45.	46.	47.	48.	49.	50.	51.	52.
<b>Belgie</b>	163,00	163,00	163,00	166,00	168,00	168,00	166,00	163,00	157,00	(*)
<b>Bulharsko</b>	156,95	149,12	142,15	155,38	137,46	148,99	142,67	142,24	152,37	156,73
<b>ČR</b>	189,98	189,07	192,37	191,46	192,99	190,44	189,77	189,60	191,40	188,60
<b>Dánsko</b>	261,47	258,28	239,85	239,06	249,67	246,97	240,13	233,23	243,81	227,41
<b>Německo</b>	271,00	271,00	271,00	271,00	271,00	271,00	271,00	271,00	271,00	271,00
<b>Estonsko</b>	c	c	c	c	c	c	c	c	(*)	c
<b>Řecko</b>	203,33	203,67	203,50	203,50	204,00	203,50	203,83	203,00	(*)	(*)
<b>Španělsko</b>	155,20	161,24	161,88	162,94	164,40	163,65	164,13	164,44	166,82	166,51
<b>Francie</b>	230,00	230,00	230,00	230,00	230,00	230,00	230,00	230,00	230,00	230,00
<b>Chorvatsko</b>	179,19	180,73	180,91	178,64	180,75	184,54	183,96	184,20	187,95	190,19
<b>Irsko</b>	97,76	97,76	97,76	97,76	97,76	97,15	97,15	97,15	96,34	96,34
<b>Itálie</b>	212,50	205,00	200,00	206,00	212,50	212,50	(*)	212,50	201,25	201,25
<b>Kypr</b>	253,95	253,95	253,95	253,95	253,95	253,95	253,95	253,95	253,95	253,95
<b>Lotyšsko</b>	c	c	c	c	162,54	c	c	c	c	c
<b>Litva</b>	141,48	141,97	142,46	144,76	150,26	136,01	146,24	149,87	152,83	148,63
<b>Lucembursko</b>	(*)	(*)	(*)	(*)	(*)	(*)	(*)	(*)	(*)	(*)
<b>Maďarsko</b>	150,17	147,68	147,56	147,72	147,17	144,48	145,86	146,64	(*)	(*)
<b>Malta</b>	222,50	222,50	222,50	222,50	222,50	222,50	222,50	222,50	222,50	222,50
<b>Nizozemí</b>	c	171,00	171,00	c	c	c	c	c	c	176,00
<b>Rakousko</b>	183,68	182,19	181,27	182,22	182,64	182,59	181,99	182,63	181,79	183,69
<b>Polsko</b>	120,67	127,22	128,37	126,58	126,66	123,63	122,45	120,39	122,54	(*)
<b>Portugalsko</b>	142,00	145,00	145,00	155,00	155,00	155,00	155,00	155,00	155,00	155,00
<b>Rumunsko</b>	154,80	155,88	154,90	154,09	152,92	153,02	153,08	152,82	151,98	151,42
<b>Slovinsko</b>	199,98	203,62	196,22	197,75	201,29	200,07	203,03	194,19	206,42	219,03
<b>Slovensko</b>	160,22	159,49	158,94	157,92	167,38	150,07	154,12	147,12	152,65	156,65
<b>Finsko</b>	250,60	252,97	265,15	266,08	265,43	267,20	266,29	264,50	267,52	267,28
<b>Švédsko</b>	244,61	241,92	244,09	237,88	231,40	234,01	254,13	(*)	(*)	(*)
<b>V. Británie</b>	147,85	148,99	148,81	147,45	147,92	148,47	149,70	149,47	(*)	(*)
<b>EU</b>	<b>181,56</b>	<b>182,52</b>	<b>182,11</b>	<b>182,71</b>	<b>183,60</b>	<b>183,30</b>	<b>183,50</b>	<b>182,97</b>	<b>182,57</b>	<b>182,48</b>

Pramen: Evropská komise

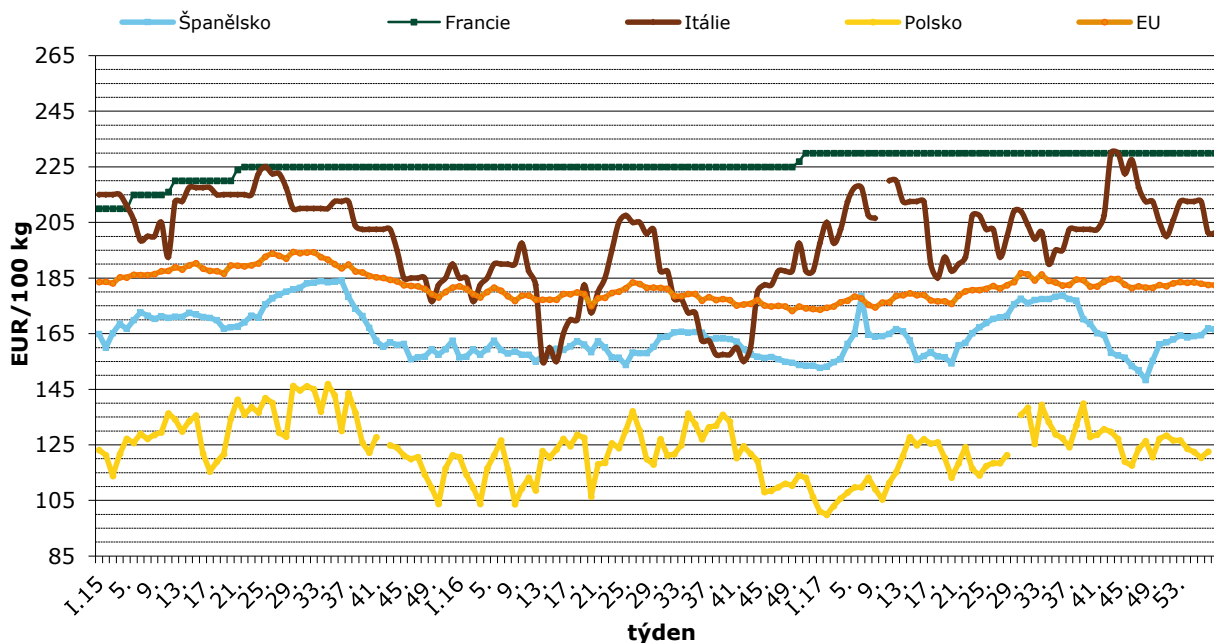
- Údaje za jednotlivé členské státy nebyly v době uzávěrky k dispozici.

(\*) „c“ - Cenu nelze zveřejnit z důvodu ochrany důvěrnosti údajů.

Poznámka: Definice 65% kuřete - Oškubané, vykuchané, bez hlavy a běháků, bez krku, srdce, jater a svalnatého žaludku.



## Vývoj CPV tzv. 65 % kuřat ve vybraných zemích v r. 2015, 16, 17



Pramen: Evropská komise

### Aktuálně vydané předpisy EU, týkající se drůbeže a drůbežního masa

**Prováděcí nařízení Komise (EU) 2017/2447** ze dne 20. prosince 2017, kterým se mění nařízení (ES) č. 1484/95, pokud jde o určení reprezentativních cen v odvětví drůbežního masa a vaječ, jakož i pro vaječný albumin.

**Prováděcí nařízení Komise (EU) 2017/2419** ze dne 21. prosince 2017, kterým se stanoví koeficient přidělení použitelný na množství, na něž se vztahují žádosti o dovozní práva podané od 1. do 7. prosince 2017 v rámci celních kvót pro drůbeží maso pocházející z Ukrajiny otevřených prováděcím nařízením (EU) 2015/2078.

**Prováděcí nařízení Komise (EU) 2017/2385** ze dne 19. prosince 2017, kterým se stanoví koeficient přidělení použitelný na množství, na něž se vztahují žádosti o dovozní licence podané od 1. do 7. prosince 2017, a které určuje množství, jež je třeba přičíst k množství stanovenému pro obdobím od 1. dubna do 30. června 2018 v rámci celních kvót pro odvětví drůbežního masa otevřených nařízením (ES) č. 533/2007.

**Prováděcí nařízení Komise (EU) 2017/2386** ze dne 19. prosince 2017, kterým se stanoví koeficient přidělení použitelný na množství, na něž se vztahují žádosti o dovozní licence podané od 1. do 7. prosince 2017, a které určuje množství, jež je třeba přičíst k množství stanovenému pro obdobím od 1. dubna do 30. června 2018 v rámci celních kvót pro odvětví drůbežního masa otevřených nařízením (ES) č. 1385/2007.

**Prováděcí nařízení Komise (EU) 2017/2387** ze dne 19. prosince 2017, kterým se určí množství, jež je třeba přičíst k množství stanovenému na obdobím od 1. dubna do 30. června 2018 v rámci celní kvóty pro odvětví drůbežního masa pocházejícího ze Spojených států amerických otevřených nařízením (ES) č. 536/2007.

**Prováděcí nařízení Komise (EU) 2017/2388** ze dne 19. prosince 2017, kterým se určuje množství, jež je třeba přičíst k množství stanovenému pro obdobím od 1. dubna do 30. června 2018 v rámci celních kvót pro drůbeží maso pocházející z Izraele otevřených nařízením (ES) č. 1384/2007.

Zdroj: Úřední věstník Evropské unie



## Aktuálně vydané předpisy ČR, týkající se drůbeže a drůbežního masa

**Vyhláška** č. 449/2017 Sb., kterou se mění vyhláška č. 136/2004 Sb., kterou se stanoví podrobnosti označování zvířat a jejich evidence a evidence hospodářství a osob stanovených plemenářským zákonem, ve znění pozdějších předpisů.

**Vyhláška** č. 445/2017Sb., kterou se mění vyhláška č. 128/2009 Sb., o přizpůsobení veterinárních a hygienických požadavků pro některé potravinářské podniky, v nichž se zachází se živočišnými produkty, ve znění vyhlášky č. 191/2013 Sb.

*Zdroj: Sbírka zákonů ČR*

## Na jatkách porážená drůbež bude od ledna povinně vyšetřována na kampylobaktery

Od 1.1.2018 vstupuje v platnost Nařízení komise (EU) 2017/1495, kterým se mění nařízení (ES) č. 2073/2005, podle něhož vzniká provozovatelům drůbežích jatek nová povinnost a to zajistit odběr na kampylobaktery. Státní veterinární

správa (SVS) navrhla zahrnout vyšetření na kampylobakter do povinných diagnostických úkonů hrazených ze státního rozpočtu uvedených v Metodice kontroly zdraví a nařízené vakcinace. Pokud provozovatel nechá odebrané vzorky vyšetřit v laboratořích jednoho ze tří Státních veterinárních ústavů – v Praze, Olomouci (Národní referenční laboratoři pro kampylobaktery) či Jihlavě, má nárok na proplacení nákladů na vyšetření ze státního rozpočtu.

K objednavce vyšetření je potřeba použít objednávkový formulář, který je k dispozici na webových stránkách SVS.

Provozovatelé mají dále povinnost dle článku 9 Nařízení komise (ES) č. 2073/2005 analyzovat trendy ve výsledcích vyšetření. Zjistí-li se trend směřem k nevyhovujícím výsledkům, podniknou provozovatelé příslušná opatření k nápravě situace s cílem zabránit výskytu mikrobiologických rizik. Pro usnadnění sledování těchto trendů v podnicích připravila SVS pro provozovatele soubor s daty a grafy, který je včetně návodu k vyplnění dostupný na stránkách [www.svscr.cz](http://www.svscr.cz).

*Zdroj: SVS ČR*

## Kurzy devizového trhu – Česká národní banka – platnost od 10.01.2018

1 PLN = 6,114 Kč

1 EUR = 25,565 Kč

1 USD = 21,315 Kč

100 HUF = 8,251 Kč

### Vydavatel

TIS ČR, SZIF

Státní zemědělský intervenční fond  
Ve Smečkách 33, 110 00 Praha 1

[www.szif.cz](http://www.szif.cz)

### Odpovědný pracovník

Ing. Tomáš Materna  
vedoucí oddělení agrární informatiky  
tel.: +420 703 197 498  
fax: +420 222 871 591  
e-mail: [tomas.materna@szif.cz](mailto:tomas.materna@szif.cz)

### Komoditní manager

Bc. Petr Šup  
tel.: +420 703 197 499  
fax: +420 222 871 591  
e-mail: [petr.sup@szif.cz](mailto:petr.sup@szif.cz)  
e-mail: [tis.drubez@szif.cz](mailto:tis.drubez@szif.cz)

*Rozmnožování anebo rozšiřování tohoto zpravodaje nebo jeho části jakýmkoliv způsobem je zakázáno, s výjimkou případů povolených autorským zákonem nebo předchozího písemného souhlasu TIS<sup>ČR</sup> SZIF. Údaje obsažené v tomto zpravodaji jsou pouze informativního charakteru a nemají závaznou povahu. Jejich citace je možná pouze s uvedením zdroje TIS<sup>ČR</sup> SZIF*