



ZPRÁVA O TRHU S MLÉKEM A MLÉKÁRENSKÝMI VÝROBKÝ

Vývoj cen:

Cena zemědělských výrobců ČR	
▲ CZV mléko (říjen).....	8,88 Kč/l
Cena průmyslových výrobců ČR	
▼ CPV SOM (listopad).....	45,08 Kč/kg
▲ CPV SPM (listopad).....	75,50 Kč/kg
▼ CPV máslo blok (listopad).....	125,39 Kč/kg
Světová tržní cena – západní Evropa	
▼ FOB máslo (listopad).....	5 969 USD/t
▼ FOB SPM (listopad).....	3 188 USD/t
▼ FOB SOM (listopad).....	1 763 USD/t

Obsah:

Situace na domácím trhu	1-3
<i>SZIF – Charakteristika a průběh programů v rámci společné organizace trhu (SOT) s mlékem a mlékárenskými výrobky.....</i>	3
Situace v zahraničí;	3-4
Vývoj cen FOB a NC, nákup mléka graf.....	4-7
CPV mlékárenských výrobků;.....	8-10
Dodávky mléka; ceny Slovensko.....	10-11
Legislativa; Aktuality.....	11-12

Situace na domácím trhu

Ceny zemědělských výrobců podle ČSÚ

V únoru 2016, po předchozích třech měsících růstu, začala cena mléka klesat a klesala až do srpna. V září 2016 se po sedmi měsících poklesu situace otočila a došlo k růstu ceny, který pokračoval i v říjnu 2017. Rekordní maximum nadále drží cena z ledna roku 2008 (10,10 Kč/l). Tato cena nebyla dosud překonána a říjnová cena (2017) byla 1,22 Kč pod její úroveň. (V lednu 2008 dosáhla cena nejvyšší hodnoty minimálně za posledních 20 let).

V říjnu 2017 se od prvovýrobců nakupovalo kravské mléko třídy Q. za 8,88 Kč/l, což je o 0,24 Kč/l (2,8 %) více než v září. V meziročním srovnání cena vzrostla, a to o 2,44 Kč/l (37,9 %) proti říjnu 2016. **Průměrná cena zemědělských výrobců za rok 2016 byla 6,709 Kč/l**, a to je pokles proti ceně za rok 2015 o 1,15 Kč/l (14,6 %).

Mlékárny podle výkazu MZe 6-12 nakupovaly v říjnu mléko průměrně za 9,10 Kč/l (rozdíl proti CZV je způsoben odlišnou specifikací, metodikou, a také jinou skupinou a počtem respondentů).

Ceny placené zemědělcům podle krajů se v říjnu pohybovaly v rozmezí od 7,20 Kč/l do 11,57 Kč/l. Nejnižší **průměrná** cena byla placena v Moravskoslezském kraji 8,53 Kč/l a nejvyšší průměrná cena byla placena v Karlovarském kraji – 9,39 Kč/l.

Nákup mléka podle MZe 6-12

V říjnu mlékárny nakoupily (z ČR) 203 952 tis. litrů mléka o tučnosti 3,94 % s průměrným obsahem bílkovin 3,53 % za průměrnou cenu 9,10 Kč/l.

Říjnový nákup mléka byl ve srovnání s průměrným měsíčním nákupem ve třetím čtvrtletí roku 2017 podprůměrný (průměrný měsíční nákup ve třetím čtvrtletí činil 208 867 tis. litrů). Průměrný měsíční nákup v roce 2016 byl 204 885 tis. litrů, což je o 1 997 tis. litrů více, než byl průměrný měsíční nákup v roce 2015. Ten byl 202 888 tis. litrů mléka.

Při porovnání říjnového nákupu mléka s nákupem v září došlo ke zvýšení nákupu o 1 809 tis. litrů. To znamená nárůst o 0,9 %. Při meziročním srovnání došlo v říjnu 2017 ke zvýšení nákupu o 3,6 %, tedy o 7 087 tis. litrů mléka.

Roční trendy nákupu mléka jsou patrné z grafu na straně č. 7.

Nákup mléka mlékárnami v zahraničí v říjnu nebylo možné z důvodu ochrany důvěrnosti údajů zveřejnit. Nejnižší nákup mléka ze zahraničí od března 2006 (tehdy nebyl hlášen žádný nákup mléka ze zahraničí) byl uskutečněn v lednu 2014 (21 tis. litrů). Zatím nejvyšší nákup mléka v zahraničí byl uskutečněn v dubnu 2008, kdy mlékárny nakoupily 5 166 tis. litrů mléka (tento údaj se sleduje od roku 2005).

Od počátku roku 2017 nakoupily mlékárny z ČR 2 071 029 tis. litrů mléka. Za celý rok 2016 mlékárny nakoupily 2 458 634 tis. litrů mléka z ČR,



tedy o 23 978 tis. litrů více než v roce 2015, tedy to bylo 2 434 656 tis. litrů mléka.

Sušené odtučněné mléko (SOM)

V říjnu mlékárny vyrobily (podle MZe 6-12) 1 141,20 tun SOM. Je to o 463,50 tun (28,9 %) méně než v září a o 351,20 tun (23,5 %) méně než v říjnu 2016. Měsíční průměrná výroba ve třetím čtvrtletí 2017 byla 1 636,33 t, což znamená, že říjnová výroba byla ve srovnání s průměrem ve třetím čtvrtletí podprůměrná. Od počátku roku 2017 mlékárny vyrobily 16 402,90 tun SOM. V roce 2016 vyrobily mlékárny celkem 24 712 tun SOM, což je o 1 074,80 tun méně než v roce 2015.

V říjnu měly mlékárny na skladech 2 506,80 tun SOM. Ve srovnání se zářím se snížila zásoba o 723,20 tun. Při meziročním srovnání zásob došlo letos v říjnu ke snížení stavu zásob o 545,90 tun.

Prodej a cena

Cena průmyslových výrobců byla v říjnu podle šetření SZIF - TIS^{ČR} 46,27 Kč/kg. V listopadu se cena snížila, a to o 1,19 Kč/kg (2,6 %) na 45,08 Kč/kg. Meziročně se cena v listopadu snížila o 6,78 Kč/kg (13,1 %).

Prodej SOM byl podle šetření SZIF - TIS^{ČR} v říjnu 1 709,23 tun. V listopadu prodej vzrostl a činil 2 094,13 tun, což je o 384,90 tun více než v říjnu. Meziročně byl v listopadu 2017 prodej o 288,23 tun vyšší než v listopadu roku 2016.

Od počátku roku 2017, prodaly mlékárny 17 333 tun SOM a za celý rok 2016 to bylo cca 19 751,62 tun SOM. Prodej za rok 2016 tedy ve srovnání s rokem 2015 klesl o 535,27 tun (2,6 %).

Máslo

Výroba másla se v říjnu zvýšila, a to na 3 204,40 tun. Při srovnání se zářím je to nárůst o 71,90 tun (2,3 %) a při srovnání s říjnem 2016 se snížila letošní výroba o 59,40 tun (1,8 %). Průměrná měsíční výroba ve třetím čtvrtletí 2017 činila 2 874,77 tun, z čehož vyplývá, že říjnová výroba byla ve srovnání s tímto čtvrtletím nadprůměrná. Od počátku roku bylo vyrobeno 30 352,70 tun másla. V roce 2016 vyrobily mlékárny celkem 37 799,50 tun másla, což je o 1 520,00 tun (3,9 %) méně než v roce 2015.

Zásoba másla se v říjnu zvýšila. Na skladech měly mlékárny zásobu 1 635,80 tun másla, a to je o 152,30 tun více než v září a o 223,40 tun více než v říjnu 2016.

Prodej a cena

Prodej másla ve spotřebitelském 250 g balení byl podle šetření SZIF - TIS^{ČR} v říjnu 660,89 tun. V listopadu bylo prodáno 825,26 tun másla, a to je o 164,37 tun (24,9 %) více než v říjnu. Při

meziročním srovnání došlo v listopadu 2017 k výraznému poklesu prodeje proti listopadu 2016 o 658,48 tun (44,4 %). Od počátku roku 2017 bylo prodáno 11 074,12 tun másla. Za celý rok 2016 bylo prodáno 15 603,38 tun másla ve spotřebitelském balení, což je o 81,16 tun (0,5 %) méně než v roce 2015.

Průměrná cena, za kterou mlékárny v říjnu prodávaly kilogram másla ve spotřebitelském 250 g balení, byla 173,64 Kč/kg. V listopadu cena této komodity klesla o 11,81 Kč/kg (6,8 %) na 161,83 Kč/kg, při srovnání s listopadem 2016 se letos cena zvýšila o 43,67 Kč/kg, tedy o 37 %. Cena másla v říjnu 2017 (173,64 Kč/kg) dosáhla zatím historicky nejvyšší hodnoty. Překonala dosud rekordní cenu ze září 2017 (156,22 Kč/kg) a je dobré zmínit i rekord z listopadu 2007 (119,80 Kč/kg).

Sýry

V říjnu vzrostla výroba sýrů. Ve srovnání se zářím došlo ke zvýšení výroby o 256,70 tun (3,3 %) a proti říjnu 2016 se výroba sýrů zvýšila o 185,20 tun (2,4 %). V říjnu bylo vyrobeno 7 969,20 tun přírodních sýrů, což je méně než měsíční průměr ve třetím čtvrtletí roku 2017, který činil 8 067,23 t/měsíc. Od počátku roku 2017 bylo vyrobeno 80 778,30 tun přírodních sýrů. Celkem bylo v roce 2016 vyrobeno 95 242,00 tun přírodních sýrů, což je o 4 622,20 tun (5,1 %) více než v roce 2015.

Zásoba sýrů přírodních se u mlékáren zvýšila v říjnu ve srovnání se zářím o 157,10 tun (3,5 %) na 4 626,70 tun. Meziročně se zásoba v říjnu 2017 zvýšila o 885,40 t.

Prodej a cena

Podle šetření SZIF - TIS^{ČR} prodávaly v říjnu mlékárny kilogram eidamské cihly s obsahem tuku v sušině cca 30 % za 94,43 Kč. V listopadu tento sýr prodávaly za 88,42 Kč/kg, tedy o 6,01 Kč/kg levněji než v říjnu (6,4 %) a o 3,67 Kč/kg levněji než v listopadu 2016. Prodej 30 % eidamu se v listopadu proti říjnu výrazně zvýšil na 842,20 tun, což je proti říjnovým 443,15 tunám nárůst o 399,05 tun. Meziročně došlo v listopadu 2017 ke zvýšení prodeje o 56,66 tun.

Kilogram eidamské cihly s obsahem tuku v sušině 45 % prodávaly mlékárny podle šetření SZIF - TIS^{ČR} v říjnu za 103,50 Kč. V listopadu došlo ke snížení ceny o 3,10 Kč/kg na 100,40 Kč/kg. Meziročně se cena v listopadu 2017 zvýšila proti stejnému měsíci v roce 2016 o 5,30 Kč/kg. Prodej eidamu s obsahem tuku 45 % v listopadu vzrostl proti říjnovým 129,67 t o 41,86 tun na 171,53 tun.



Státní zemědělský intervenční fond

Informace z monitoringu tržní produkce mléka za říjen 2017

Situace v ČR

V rámci sledování tržní produkce mléka v ČR bylo za období od 1.10.2017 do 31.10.2017 dodáno registrovaným prvním kupujícím a prodáno přímo spotřebitelům následující množství syrového kravského mléka (dále jen „mléko“):

Dodávky: 244 426,4 tun

Přímý prodej: 1 479,9 tun

Celkové množství dodaného mléka registrovanými prvními kupujícími a prodaného přímo spotřebitelům za období 1.1. – 31.10.2017:

Dodávky: 2 482 560,5 tun

Přímý prodej: 12 888,5 tun

K 31.10.2017 bylo v systému evidováno 74 registrovaných prvních kupujících mléka, z toho 29 obytných organizací a 45 zpracovatelů mléka. Dále 1 576 producentů dodávajících prvnímu kupujícímu a 401 producentů přímého prodeje.

V současné době působí na území ČR osmnáct uznávaných organizací producentů mléka a mléčných výrobků.

Podpora spotřeby školního mléka

V listopadu SZIF vyplatil dvěma schváleným mlékárnám podporu za třetí období školního roku 2016/2017 (duben - červen 2017) v celkové výši 1 412 526 Kč a národní podporu v celkové výši 4 913 489 Kč. Poslednímu žadateli o podpory za výše uvedené období školního roku bylo koncem měsíce vystaveno rozhodnutí a podpory mu budou vyplaceny počátkem prosince.

Ve druhé polovině měsíce SZIF obdržel první žádosti o podporu za první období školního roku 2017/2018 - za září 2017 v rámci školního projektu Mléko do škol podle nové nařízení vlády č. 74/2017 Sb. Žádosti se v současné době zpracovávají.

Do 31. října v souladu s § 7 odst. 3 NV č. 74/2017 Sb. předložilo Fondu 8 schválených subjektů plán doprovodných vzdělávacích opatření pro školní rok 2017/2018. Plány byly zkontrolovány a subjekty byly vyzvány k jejich opravě a doplnění.

Výroba školního mléka

V říjnu mlékárny vyrobily 287,2 tis. litrů školního mléka, což je o 50,1 tis. litrů (14,8 %) méně než v září a o 108,9 tis. litrů (61,1 %) více

než v říjnu 2016. Od počátku roku (bez údajů za červenec) bylo vyrobeno 1 951,3 tis. litrů školního mléka. Za kalendářní rok 2016 bylo vyrobeno 2 218 tis. litrů školního mléka (bez údajů za červenec), a to je o 173,2 tis. litrů více než v roce 2015. (Údaje o výrobě školního mléka za červenec 2015, 2016 a 2017 nejsou započteny z důvodu ochrany dat. Lze však předpokládat, že hodnoty za tyto prázdninové měsíce jsou nepodstatné).

Propagace zemědělských produktů

Program „EU Milky Way“ (Evropská mléčná cesta)

V listopadu podal žadatel (Českomoravský svaz mlékárenský) Žádost o průběžnou platbu za 3. čtvrtletí 2. fáze realizace programu v celkové výši 6 922 337,85 Kč. Podíl EU činil 4 326 461,16 Kč a podíl ČR činil 2 595 876,60 Kč. Žádost byla po administrativní stránce v pořádku a byla proplacena v požadované výši. Tyto prostředky byly vynaloženy na přípravu účasti na veletrzích v cílových zemích (Spojené Arabské Emiráty, Saúdská Arábie, Libanon).

V návaznosti na ukončení 3. čtvrtletí 2. fáze realizace propagačního programu se uskutečnila dne 20. 11. 2017 v budově SZIF pravidelná kvartální kontrolní schůzka, kde žadatel prezentoval kvartální vyhodnocení realizace programu a představení plánu na následující 4. čtvrtletí. V nadcházejícím čtvrtletí je naplánována účast na vybraných veletrzích v cílových zemích a také mise obchodních partnerů z Libanonu do výrobních závodů v ČR.

Situace v zahraničí

Západní Evropa

Světová exportní cena v paritě vyplaceně na palubu lodi (FOB) v západní Evropě v listopadu 2017 u všech sledovaných komodit klesla.

U másla se cena v listopadu výrazně snížila na 5 969 USD/t, tedy o 1 081 USD/t. U SOM cena spadla na hodnotu 1 763 USD/t o 62 USD/t. Cena SPM klesla o 250 USD/t na 3 188 USD/t. U sušené syrovátky se cena snížila na 825 USD/t, tedy o 13 USD/t.

Oceánie

Exportní cena v paritě FOB za listopad 2017 se u všech položek stejně, jako v Evropě snížila.

U másla došlo ke snížení ceny na 5 581 USD/t, proti říjnu je to pokles o 250 USD/t. U SOM cena klesla na 1 763 USD/t, tedy o 112 USD/t. Cena SPM se snížila o 188 USD/t na 2 856 USD/t. Cena syru čedar klesla o 81 USD/t na úroveň 4 044 USD/t.

Jižní Amerika

Listopadová exportní cena sušeného plnotučného mléka v Jižní Americe klesla proti říjnu



o 63 USD/t na 3 175 USD/t. Cena sušeného mléka odtučněného se naopak zvýšila o 63 USD/t na 2 713 USD/t.

Zdroj: USDA

Slovensko: Cena mléka v říjnu vzrostla na hodnotu 33,06 €/100 kg

V říjnu se průměrná cena syrového kravského mléka zvýšila na 33,06 €/100 kg. Meziročně došlo k jejímu růstu o 28,2 %.

Zpracovatelé v říjnu nakoupili celkem 65 923 tun mléka, což bylo o 0,3 % více než v září. Při

srovnání s říjnem 2016 byl nákup v říjnu 2017 o 3,4 % vyšší. Syrového kravského mléka třídy Q. bylo nakoupeno 39 573 tun, což je proti září o 12,8 % více. Mléka v jakostní třídě I. nakoupily mlékárny 25 418 tun, tedy o 11,7 % méně než v září.

Nákup mléka v říjnu byl zastoupen 60 % mlékem v kvalitě Q., 38,6 % bylo nakoupeno v kvalitě I. a nestandardní mléko tvořilo 1,4 % podíl.

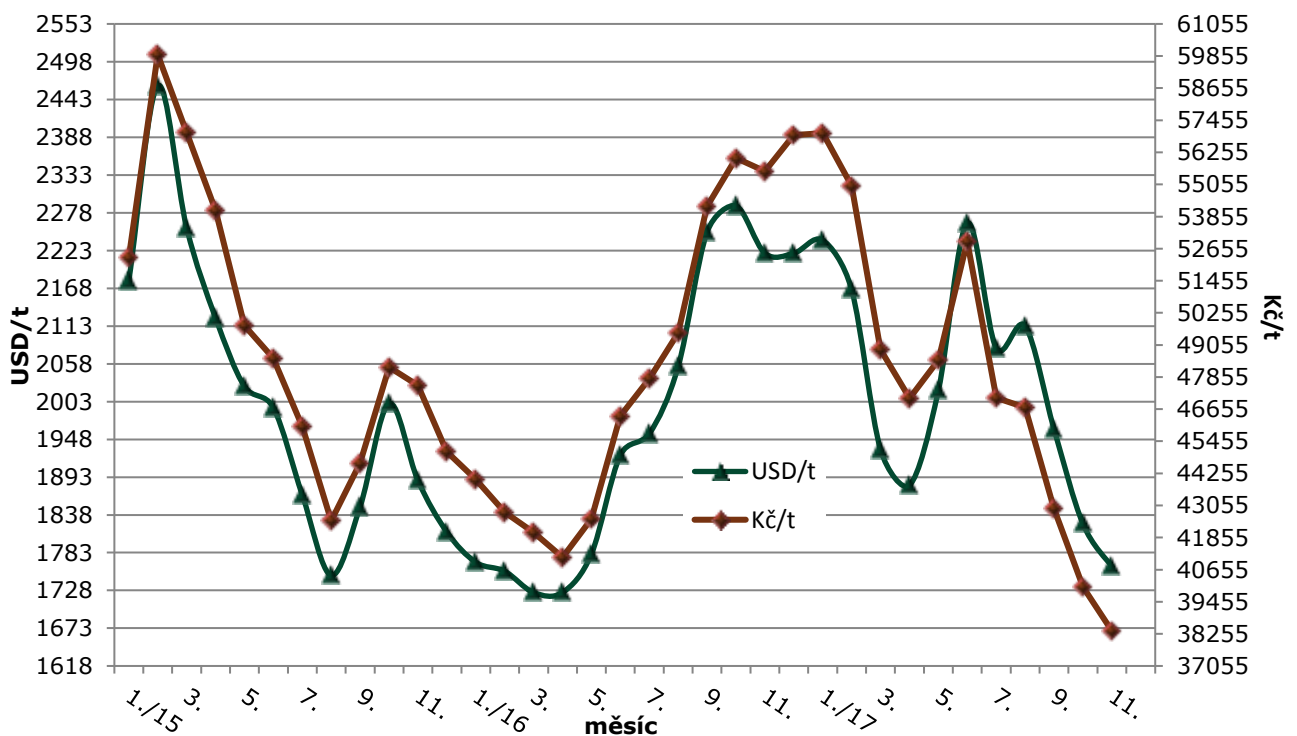
Zdroj: Agrárne trhové informácie Slovenska

Tab.: č.2 Kurzy devizového trhu - měsíční průměry za rok 2016 a 2017

měsíc	I.	II.	III.	IV.	V.	VI.	VII.	VIII.	IX.	X.	XI.	XII.
USD16	24,888	24,378	24,374	23,836	23,895	24,100	24,435	24,104	24,101	24,495	25,032	25,641
USD17	25,457	25,390	25,292	25,020	24,017	23,389	22,622	22,108	21,871	21,919	21,763	
EUR16	27,026	27,039	27,051	27,031	27,026	27,061	27,038	27,025	27,021	27,021	27,032	27,030
EUR17	27,020	27,020	27,020	26,824	26,564	26,263	26,074	26,101	26,075	25,765	25,536	

Zdroj: ČNB

Vývoj ceny FOB u SOM v letech 2015 - 2017

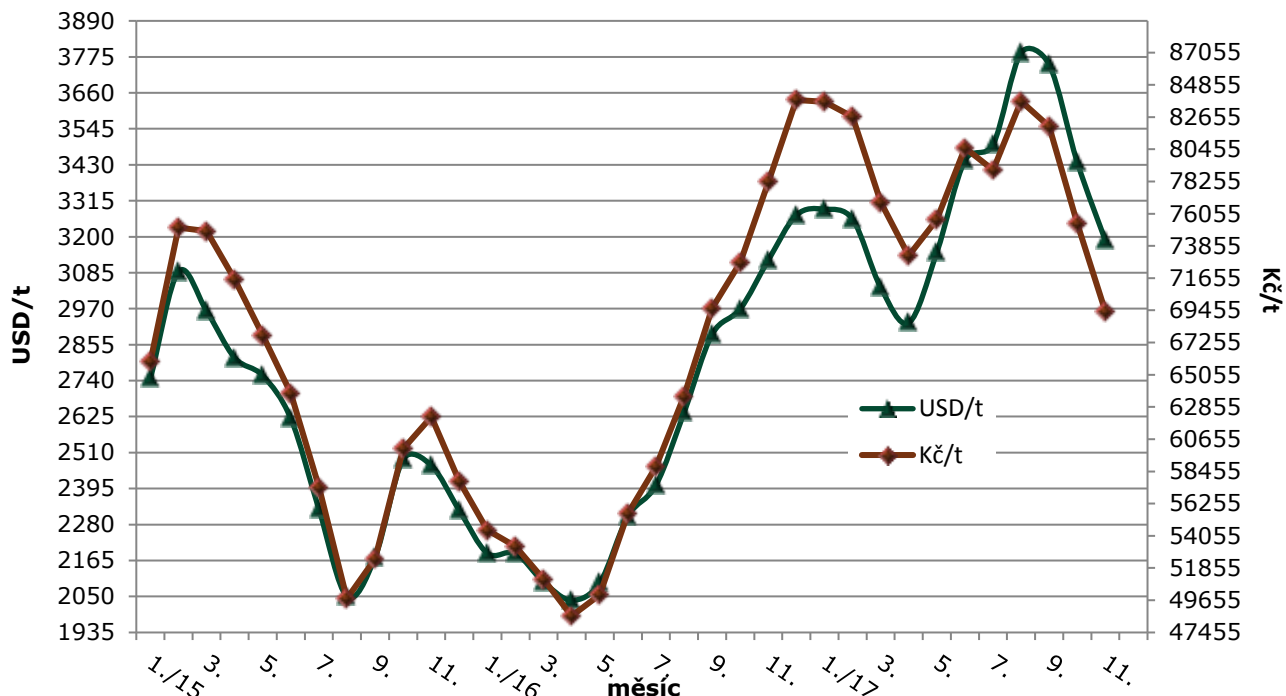


Pozn.: Ceny v Kč jsou přepočteny průměrným měsíčním kurzem ČNB k danému měsíci

Zdroj: Dairy Markets; USDA a ČNB



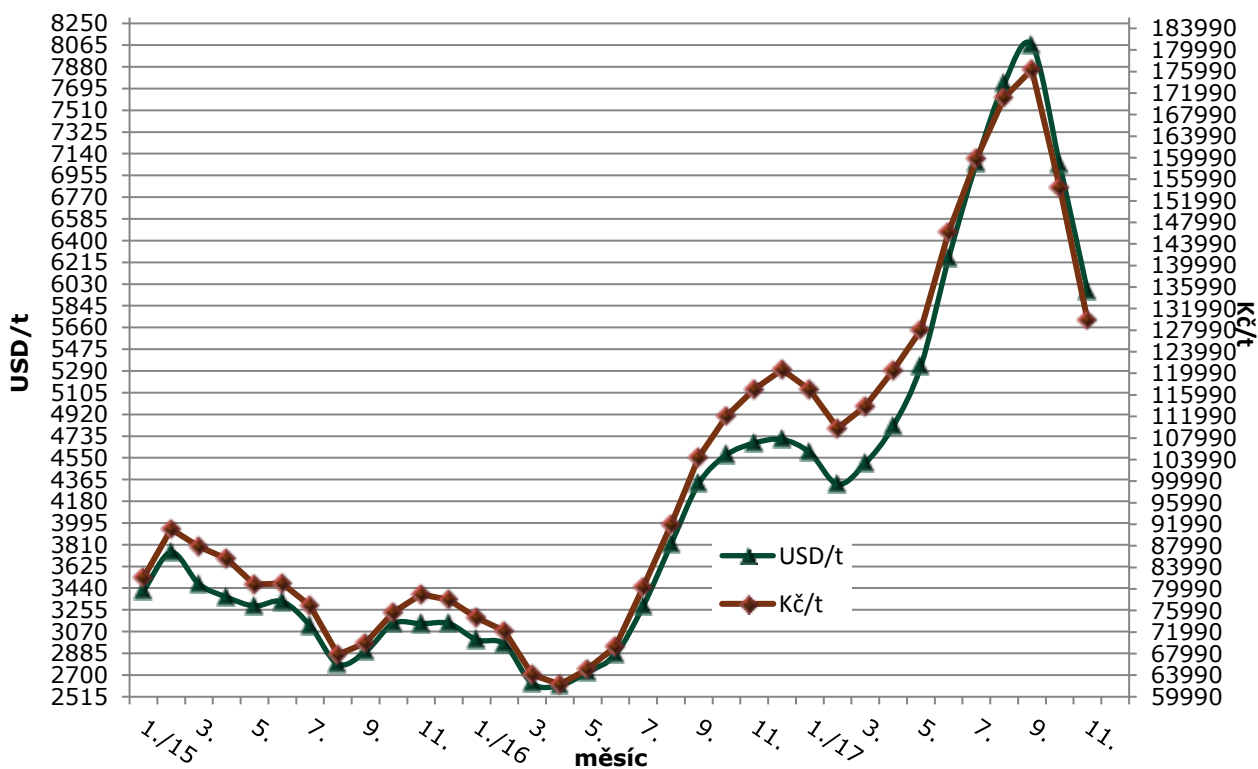
Vývoj ceny FOB u SPM v letech 2015 - 2017



Pozn.: Ceny v Kč jsou přepočteny průměrným měsíčním kurzem ČNB k danému měsíci

Zdroj: Dairy Markets; USDA a ČNB

Vývoj ceny FOB u másla v letech 2015 - 2017



Pozn.: Ceny v Kč jsou přepočteny průměrným měsíčním kurzem ČNB k danému měsíci.

Zdroj: Dairy Markets; USDA a ČNB



Tab. č.1 Nákupní ceny za mléko (placené mlékárnami) – průměr nákupů celkem Kč/l

rok/měsíc	I.	II.	III.	IV.	V.	VI.	VII.	VIII.	IX.	X.	XI.	XII.
2002	8,25	8,23	8,22	8,20	8,15	8,08	8,04	8,01	8,04	8,05	8,08	8,08
2003	8,02	7,99	7,93	7,82	7,72	7,69	7,65	7,64	7,69	7,74	7,77	7,82
2004	7,90	7,89	7,96	7,94	7,99	7,99	8,03	8,03	8,11	8,24	8,31	8,34
2005	8,42	8,43	8,44	8,37	8,32	8,28	8,17	8,17	8,19	8,20	8,20	8,18
2006	8,13	8,06	8,05	7,95	7,84	7,76	7,60	7,59	7,61	7,67	7,72	7,76
2007	7,81	7,80	7,79	7,79	7,80	7,79	7,88	8,08	8,48	9,37	9,98	9,99
2008	10,04	9,98	9,69	9,19	8,74	8,44	8,07	7,89	7,73	7,46	7,13	6,83
2009	6,43	6,17	6,08	6,06	6,02	5,95	5,89	5,91	5,99	6,17	6,39	6,67
2010	6,90	7,08	7,16	7,23	7,30	7,34	7,37	7,46	7,62	7,77	7,89	8,02
2011	8,08	8,15	8,20	8,24	8,27	8,27	8,29	8,27	8,29	8,33	8,37	8,38
2012	8,35	8,30	8,14	7,83	7,53	7,30	7,19	7,21	7,30	7,48	7,68	7,80
2013	7,93	8,05	8,12	8,20	8,24	8,29	8,36	8,50	8,72	8,99	9,28	9,49
2014	9,66	9,72	9,75	9,72	9,61	9,51	9,46	9,29	9,07	8,95	8,86	8,84
2015	8,52	8,39	8,31	8,15	7,76	7,46	7,20	7,03	7,07	7,24	7,33	7,41
2016	7,32	7,08	6,81	6,54	6,25	6,12	6,10	6,20	6,42	6,76	7,13	7,50
2017	7,74	7,99	8,12	8,23	8,31	8,37	8,45	8,60	8,86	9,10		

Zdroj: Mlék(MZe) 6-12

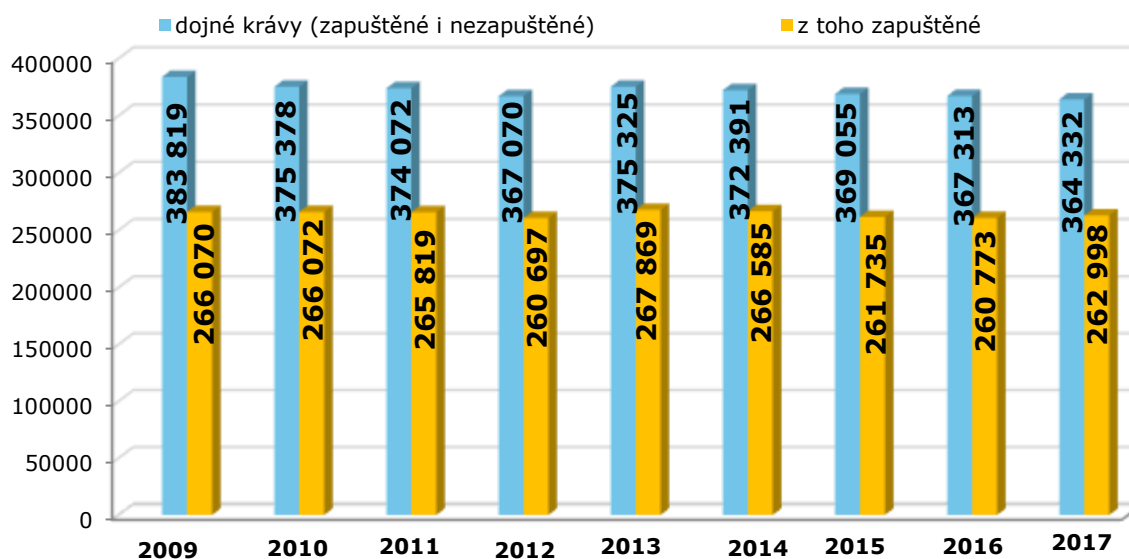
Roční hodnoty cen, tučnosti a nákupů mléka mlékárnami z ČR

Rok:	2010	2011	2012	2013	2014	2015	2016	2017*
Prům. cena Kč/l	7,42	8,26	7,67	8,50	9,37	7,66	6,70	8,39
Prům. tučnost %	3,68	3,88	3,85	3,88	3,87	3,84	3,91	3,87
Prům. bílkoviny %	3,39	3,38	3,39	3,40	3,42	3,39	3,43	3,44
Nákup mléka tis. l	2 251 437	2 303 899	2 381 826	2 319 502	2 350 676	2 434 656	2 458 634	2 071 029

Pozn.: * -uvedený stav je do konce října

Zdroj: Mlék (MZe) 6-12

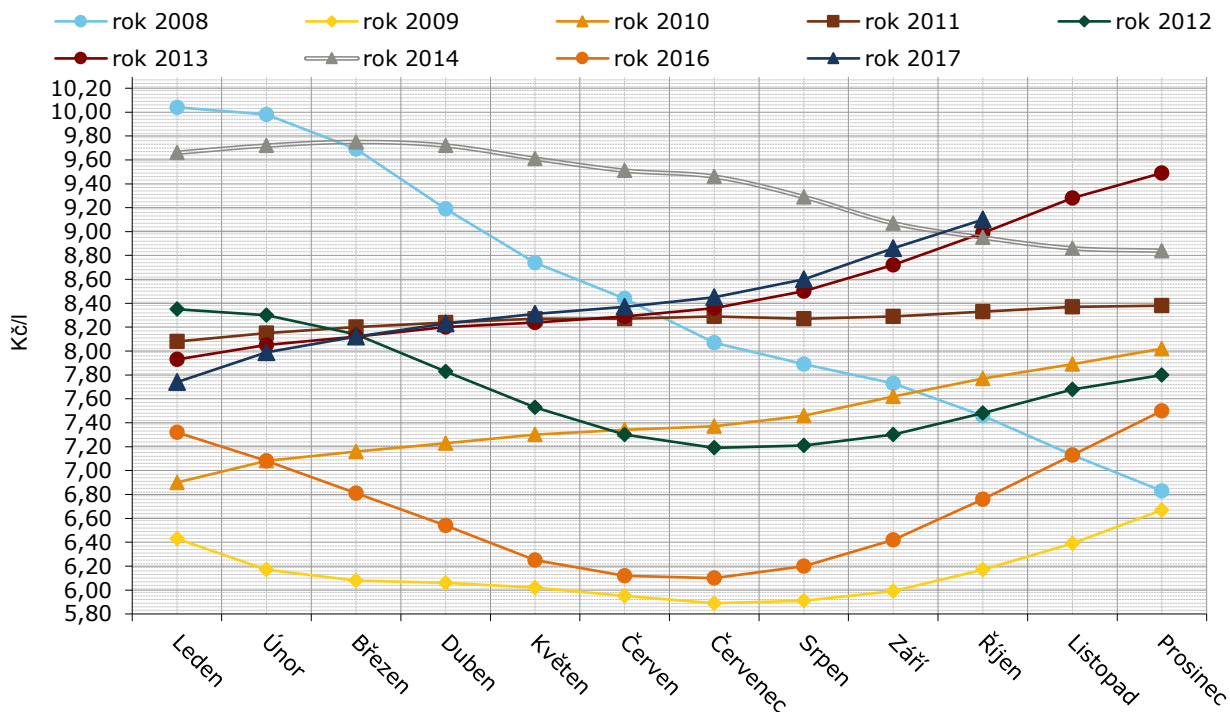
Vývoj stavů dojných krav v ČR



Pozn.: Stavů dojných krav jsou ke konci uvedeného roku. V roce 2017 je stav ke konci prvního pololetí

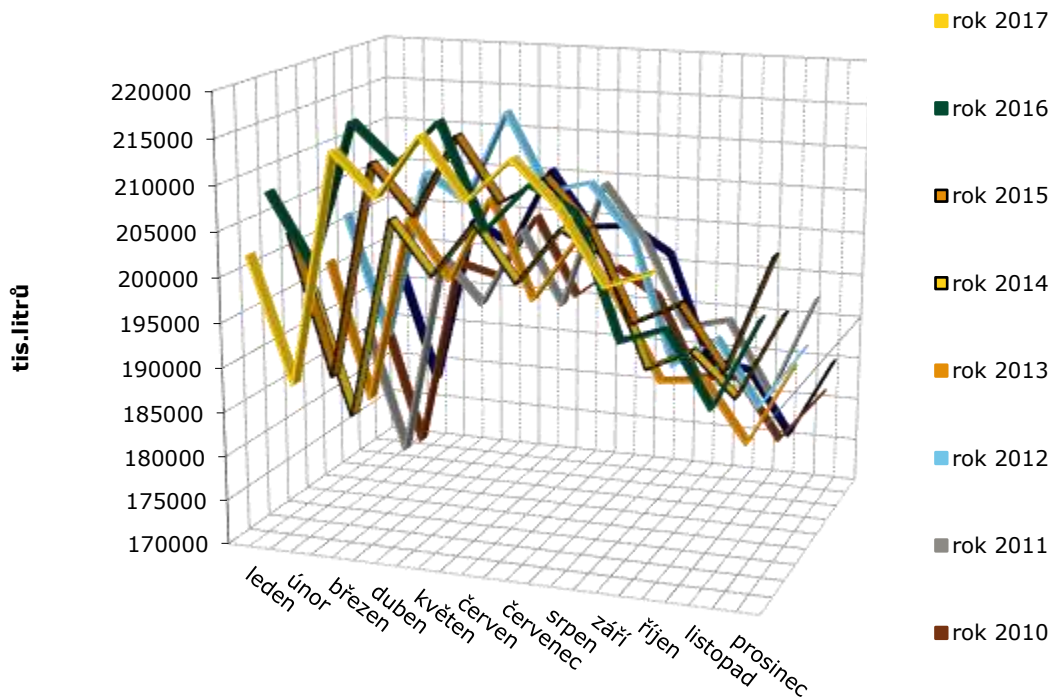
Zdroj: ČSÚ

Vývoj nákupních cen placených mlékárnami za mléko kravské



Zdroj: Mlék(MZe) 6-12

Nákup mléka po měsících



Pozn.: V grafu jsou uvedeny nákupy mléka tuzemskými mlékárnami, v grafu není zohledněn vývoz mléka z ČR a hodnoty tudíž není možné zaměřovat s produkcí mléka v ČR.

Zdroj: Mlék (MZe)6-12



Tab.: č.3 Ceny mlékárenských výrobků při prodeji z mlékárny v roce 2017

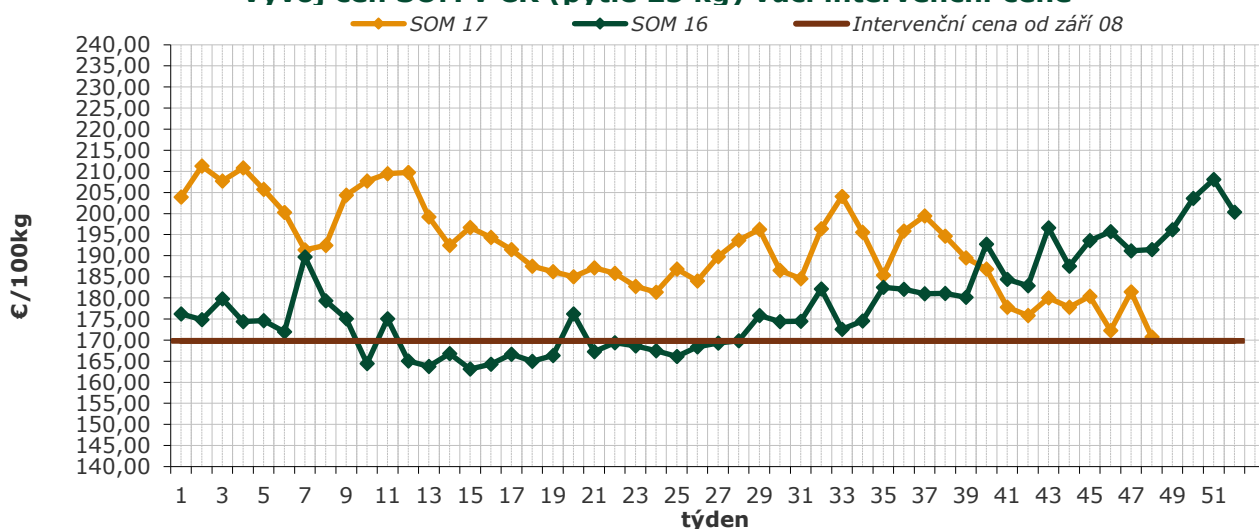
Kurz ECB (EVROPSKÁ CENTRÁLNÍ BANKA) za listopad – 25,547 Kč/€

Název výrobku	Cena v Kč/kg, průměr za listopad	Změna k říjnu 2017 v %
Sušená syrovátka <i>bez přidaného cukru, baleno v pytlích po 25 kg</i>	21,26	-3,6
Sušené odtučněné mléko <i>tuk do 1 %, baleno v pytlích po 25 kg</i>	45,08	-2,6
Sušené plnotučné mléko <i>tuk 26%, baleno v pytlích po 25 kg</i>	75,50	0,4
Máslo ve spotřebitelském balení 250 g <i>tuk minimálně 82 %, voda max. 16 %</i>	161,83	-6,8
Máslo v blocích 25 kg <i>tuk minimálně 82 %, voda max. 16 %</i>	125,39	-19,6
Máslo v blocích 25 kg + dopravní náklady <i>včetně dopravních nákladů 2,5 €/100 kg</i>	126,03	-19,5
Sýr ementálského typu – Primátor <i>tuk minimálně 45 %</i>	128,00	1,6
Eidam 45 <i>tuk minimálně 45 %</i>	100,40	-3,0
Eidam 30 <i>tuk minimálně 30 %</i>	88,42	-6,4

Ceny zjišťuje SZIF na základě nařízení Komise 562/2005, zákona č. 256/2000 Sb., ve znění pozdějších předpisů a nařízení vlády ČR č. 225/2004 Sb.

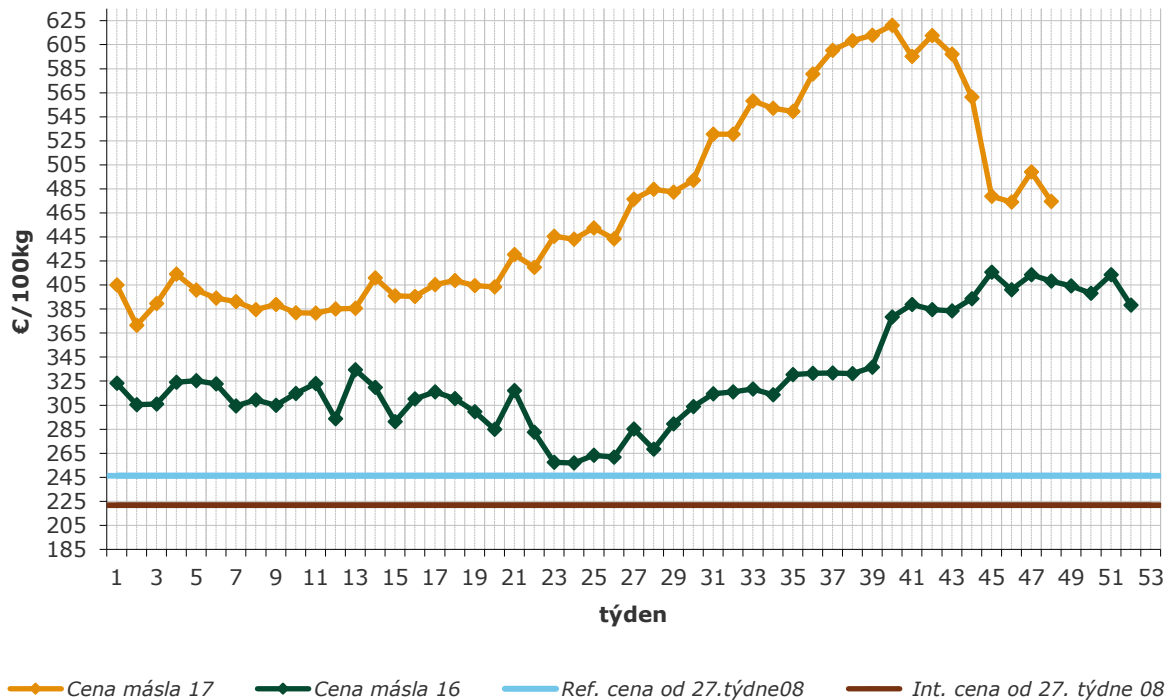
Zdroj: TIS ČR

Vývoj cen SOM v ČR (pytle 25 kg) vůči intervenční ceně



Zdroj: TIS ČR

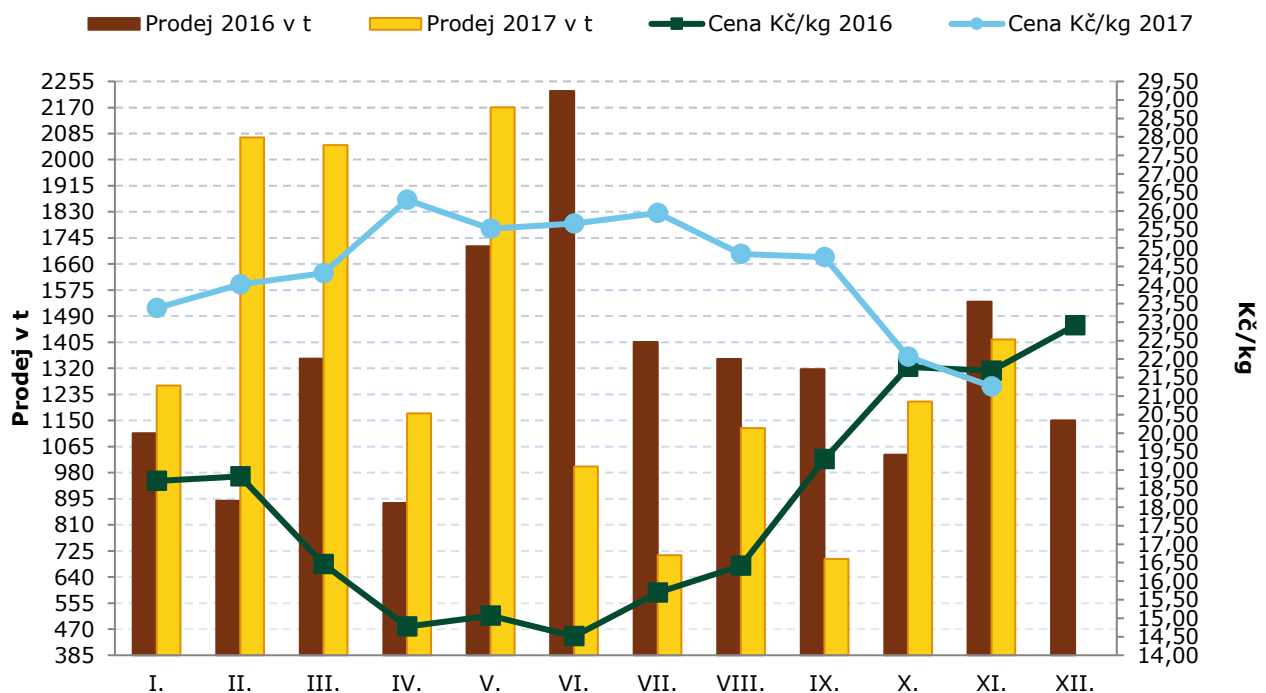
Vývoj CPV másla v ČR (blok 25 kg) vůči intervenční ceně



Pozn. Cena másla je včetně dopravních nákladů 2,5 €/100 kg.

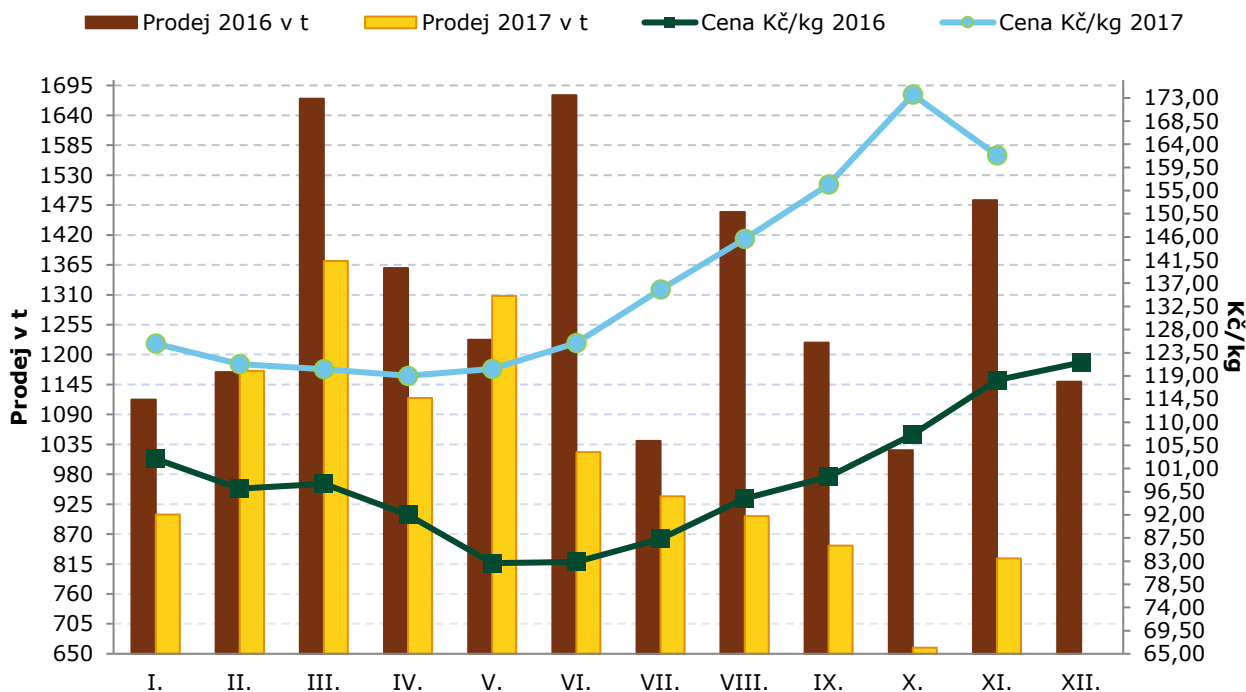
Zdroj: TIS^{ČR}

Vývoj prodeje a cen u sušené syrovátky po měsících 2016 - 2017



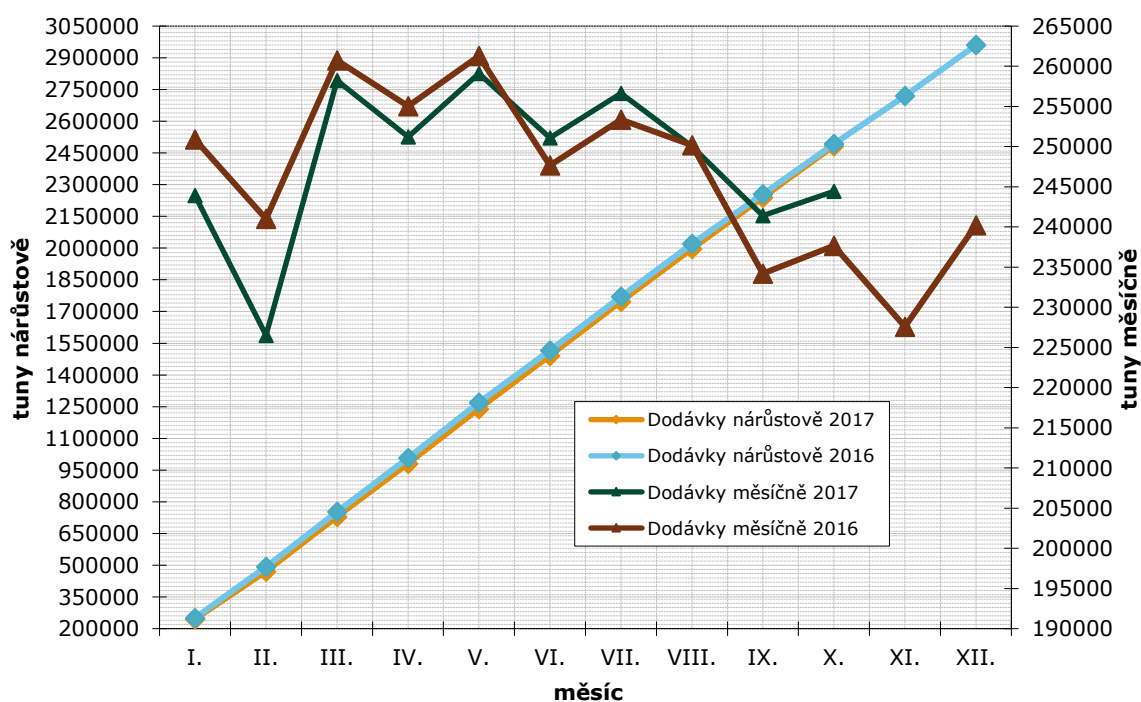
Zdroj: TIS^{ČR}

Vývoj prodejů a cen u másla ve spotřebitelském balení po měsících 2016 - 2017



Zdroj: TIS^{ČR}

Dodávky mléka prvním kupujícím v průběhu let 2016 a 2017



Zdroj: SZIF



Odbytové ceny mlékárenských výrobků na Slovensku ve 48. a 47. týdnu 2017

Výrobek	Cena €/100 kg 48. týden	Cena €/100 kg 47. týden	Změna ceny k 47. týdnu 2017 v %	Změna ceny k 48. týdnu 2016 v %
Polotučné mléko trvanlivé, tuk 1,5%	42,67	42,90	-0,5	6,5
Jogurt smet. ovocný, 150 g, tuk 7,5-10%	155,69	154,28	0,9	-2,6
Smetana zakysaná 150 – 250g, tuk 12-14%	157,50	153,74	2,5	12,6
Máslo čerstvé spotř. balení 100 – 250 g	695,85	697,63	-0,3	41,6
Máslo čerstvé spotř. balení 200 – 250 g	687,54	678,12	1,4	41,1
Máslo bloky 16% vody	654,79	652,40	0,4	51,6
Tvaroh měkký, 250 g	252,78	250,23	1,0	-2,2
Tvaroh tučný, 250g, tuk 38% a více	277,04	277,68	-0,2	5,8
Eidamská cihla 45% tuku v sušině	507,61	499,15	1,7	-3,2
Parenica neuzená	545,14	543,91	0,2	3,1
Parenica uzená	500,72	508,30	-1,5	2,8
Oštěpek uzený 40 – 50 % tuku v sušině	532,11	451,90	17,8	0,5
Pološtěpek uzený	525,40	532,19	-1,3	23,3
Bryndza zimní, sýr v balení 125 – 250 g	505,61	505,74	0,0	3,5
Bryndza zimní, sýr volně ložená	475,82	484,97	-1,9	4,5
Sušené plnotučné mléko (pytle 25 kg)	416,11	-	-	30,5
Sušené odtučněné mléko (pytle 25 kg)	-	158,89	-	-

Poznámka : Uváděné ceny jsou bez DPH; - Údaje nejsou k dispozici.

Zdroj : PPA ATIS

Aktuálně vydané předpisy EU, týkající se mléka a mlékárenských výrobků

Prováděcí nařízení Komise (EU) 2017/2208 ze dne 29. listopadu 2017, kterým se stanoví přidělový koeficient pro žádosti o vývozní licence pro některé mléčné výrobky vyvážené do Dominikánské republiky v rámci kvóty uvedené v nařízení (ES) č. 1187/2009.

Prováděcí nařízení Komise (EU) 2017/2186 ze dne 23. listopadu 2017 o minimální prodejní ceně sušeného odstředěného mléka pro čtrnácté dílčí nabídkové řízení uskutečněné v rámci nabídkového řízení zahájeného prováděcím nařízením (EU) 2016/2080.

Zdroj: Úřední věstník Evropské unie

Aktuálně vydané předpisy ČR, týkající se mléka a mlékárenských výrobků

Vyhláška č. 389/2017 Sb., o stanovení výše paušálních částek nákladů veterinárních kontrol spojených s dovozem nebo vývozem.

Zdroj: MVČR

Tři rozsáhlé kontrolní akce nezjistily zbytky pesticidů v produktech z českých chovů

Státní veterinární správa (SVS) letos postupně uskutečnila tři rozsáhlé kontrolní akce zaměřené na používání látek užívaných v chovech hospodářských zvířat proti hmyzu včetně vnějších parazitů. Důvodem pro uskutečnění těchto akcí byla i nedávná kauza se zbytky přípravku fipronil ve vejcích a vaječných výrobcích. Během akcí byly provedeny v několika desítkách chovů hospodářských zvířat celkem stovky vyšetření na obsah zbytků pesticidů v živočišných produktech. Všechny vzorky byly posouzeny jako zdravotně nezávadné a vyhovující limitům daným evropskou legislativou. To je pro české chovatele a spotřebitele jistě dobrá zpráva.

První z kontrolních akcí se uskutečnila od letošního června do září v celkem 17 chovech dojníc, prasníc a kuřat ve výkrmu (brojlerů) v pěti krajích. V rámci kontrol byly vzorky masa, orgánů a mléka chovaných zvířat vyšetřeny na obsah dvaceti nejčastěji používaných biocidů. Stopy těchto látek byly zjištěny pouze u dvou vzorků syrového mléka. Jednalo se však o koncentraci na hranici měřících schopností analytických metod. Všechny vzorky byly



proto posouzeny jako zdravotně nezávadné a požitelné, vyhovující maximálním limitům příslušného nařízení EU.

Druhou akcí bylo každoročně prováděné vyšetřování reziduí pesticidů v mléce a mléčných výrobcích, vejcích, mase včetně masa z biochovů a medu. V rámci akce koordinované na národní úrovni Ministerstvem zdravotnictví ČR a na evropské úrovni Evropskou komisí se vyšetřovalo více jak 120 vzorků. V současné době zbývá k vyšetření jen několik posledních vzorků. Dosud nebyly zjištěny měřitelné koncentrace pesticidů.

Třetí kontrolní akci přímo vyprovokovala „fipronilová kauza“ způsobená nelegálním použitím látky proti parazitům – čmelíkům v chovech nosnic v Nizozemsku a Belgii. SVS, která se do této iniciativy Evropské komise dobrovolně přihlásila, vybrala pro kontroly náhodně 15 tuzemských chovů nosnic a zde odebrala vzorky vajec. Každý vzorek byl laboratorně vyšetřen na 50 druhů potenciálně použitelných pesticidů a to včetně těch, které se legálně v chovech používat nesmějí.

„Všechny vzorky vajec na celý rozsah provedených vyšetření zcela bezpečně vyhověly z hlediska zdravotní nezávadnosti – koncentrace všech vyšetřovaných pesticidů byla neměřitelná,“ uvedl ústřední ředitel SVS Zbyněk Semerád. Výsledky byly v předepsaném formátu zaslány Evropskému úřadu pro bezpečnost potravin (EFSA), který celoevropský projekt následně vyhodnotí.

SVS kontrole zdravotní nezávadnosti potravin z hlediska chemické a biologické bezpečnosti věnuje soustavnou pozornost a to jak plánovanými kontrolami a monitorováním stavu, tak sledováním trendů v obsahu nežádoucích látek a patogenních mikroorganismů. „Jak dokládají i výše popsání kontrolní akce, dovede veterinární dozor také

pohotově reagovat na vzniklé problémy na našem i mezinárodním trhu,“ uzavřel Semerád.

Zdroj: SVS ČR

Nelegální prodej mléka a neošetřených mléčných výrobků

Státní veterinární správa šetřením na základě internetové nabídky prodeje kozího mléka a sýrů odhalila nelegální prodej syrového mléka a neošetřených produktů vyráběných z tohoto syrového kozího a kravského mléka v Kraji Vysočina u chovatelky ve Vícenicích u Náměště nad Oslavou. V průběhu kontroly bylo zjištěno, že chovatelka uvádí do oběhu syrové kozí mléko a sýry ze syrového kozího a kravského mléka. Výroba sýrů probíhá v její kuchyni, poté jsou sýry skladovány v chladničce v komoře. Tato komora jevila značné známky nečistoty.

Výroba mléčných výrobků navíc probíhala ze syrového tepelně neošetřeného mléka. Při prodeji syrového mléka nebylo k dispozici upozornění „Syrové mléko, před požitím tepelně opracovat nebo pasterovat“, chovatelka nepožádala krajskou veterinární správu o vydání souhlasu s tímto prodejem syrového mléka v hospodářství a pro výrobu výrobků z tohoto mléka nepožádala o registraci provozovny, tak jak požaduje platná legislativa. Výsledek celkového počtu mikroorganismů odebraného syrového mléka nevyhověl požadavku pro prodávané syrové kozí mléko dle veterinárního zákona, byl překročen dvacetkrát. Na místě byl vydán zákaz uvádění do oběhu a za uvedená porušení chovatelce hrozí dle veterinárního zákona pokuta do výše 50 tisíc.

Zdroj: SVS ČR

Vydavatel

TIS ČR, SZIF

Státní zemědělský intervenční fond
Ve Smečkách 33, 110 00 Praha 1

www.szif.cz

Odpovědný pracovník

Ing. Tomáš Materna
vedoucí oddělení agrární informatiky

tel.: 703 197 498
fax: 222 871 591
e-mail: tomas.materna@szif.cz

Komoditní manager

Bc. Petr Šup

tel.: 703 197 499
fax: 222 871 591
e-mail: petr.sup@szif.cz
e-mail: tis.mleko@szif.cz

Rozmnožování anebo rozšiřování tohoto zpravodaje nebo jeho části jakýmkoliv způsobem je zakázáno, s výjimkou případů povolených autorským zákonem nebo předchozího písemného souhlasu TIS^{ČR} SZIF. Údaje obsažené v tomto zpravodaji jsou pouze informativního charakteru a nemají závaznou povahu. Jejich citace je možná pouze s uvedením zdroje TIS^{ČR} SZIF.