



## ZPRÁVA O TRHU S MLÉKEM A MLÉKÁRENSKÝMI VÝROBKÝ

### Vývoj cen:

Cena zemědělských výrobců ČR	
▲ CZV mléko (listopad).....	8,77 Kč/l
Cena průmyslových výrobců ČR	
▼ CPV SOM (prosinec).....	43,38 Kč/kg
▼ CPV SPM (prosinec).....	73,88 Kč/kg
▲ CPV máslo blok (prosinec).....	130,17 Kč/kg
Světová tržní cena – západní Evropa	
▼ FOB máslo (prosinec).....	4 963 USD/t
▼ FOB SPM (prosinec).....	3 088 USD/t
▲ FOB SOM (prosinec).....	1 925 USD/t

### Obsah:

Situace na domácím trhu .....	1-3
<i>SZIF – Charakteristika a průběh programů v rámci společné organizace trhu (SOT) s mlékem a mlékárenskými výrobky.....</i>	3
Situace v zahraničí; .....	3-4
Vývoj cen FOB a NC, nákup mléka graf.....	4-7
CPV mlékárenských výrobků;.....	8-10
Dodávky mléka; ceny Slovensko.....	10-11
Legislativa; Aktuality.....	11-12

### Situace na domácím trhu

#### Ceny zemědělských výrobců podle ČSÚ

V listopadu 2018 pokračoval nárůst ceny započatý v srpnu po šestiměsíčním kontinuálním poklesu. Rekordní historické cenové maximum nadále drží cena z ledna roku 2008 (10,10 Kč/l). Tato cena nebyla dosud překonána a listopadová cena (2018) byla 1,33 Kč/l pod její úrovní. (V lednu 2008 dosáhla cena nejvyšší hodnoty minimálně za posledních 20 let).

V listopadu 2018 se od prvovýrobců nakupovalo kravské mléko třídy Q. za 8,77 Kč/l, což je o 0,32 Kč/l (3,8 %) více než v říjnu. V meziročním srovnání cena klesla, a to o 0,37 Kč/l (4,1 %) proti listopadu 2017. **Průměrná cena zemědělských výrobců za rok 2017 byla 8,437 Kč/l**, a to je nárůst proti ceně za rok 2016 o 1,73 Kč/l (25,8 %).

Mlékárny podle výkazu MZe 6-12 nakupovaly v listopadu mléko průměrně za 8,93 Kč/l, což znamená další růst po šestiměsíčním poklesu (rozdíl proti CZV je způsoben odlišnou specifikací, metodikou, a také jinou skupinou a počtem respondentů).

Ceny placené zemědělcům podle krajů se v listopadu pohybovaly v rozmezí od 7,90 Kč/l do 11,09 Kč/l. Nejnižší **průměrná** cena byla placena v Ústeckém kraji 8,51 Kč/l a nejvyšší průměrná cena byla placena v Plzeňském kraji 9,10 Kč/l.

#### Nákup mléka podle MZe 6-12

V listopadu mlékárny nakoupily (z ČR) 196 374 tis. litrů mléka o tučnosti 3,98 % s průměrným obsahem bílkovin 3,55 % za průměrnou cenu 8,93 Kč/l.

Listopadový nákup mléka byl ve srovnání s průměrným měsíčním nákupem ve třetím čtvrtletí roku 2018 podprůměrný (průměrný měsíční nákup ve třetím čtvrtletí činil 210 780 tis. litrů). Průměrný měsíční nákup v roce 2017 byl 206 507 tis. litrů, což je o 1 621 tis. litrů (0,8 %) více, než byl průměrný měsíční nákup v roce 2016. Ten byl 204 886 tis. litrů mléka.

Při porovnání listopadového nákupu mléka s nákupem v říjnu došlo ke snížení nákupu o 7 833 tis. litrů. To znamená pokles o 3,8 %. Při meziročním srovnání došlo v listopadu 2018 ke snížení nákupu o 0,9 %, tedy o 1 814 tis. litrů mléka.

Roční trendy nákupu mléka jsou patrné z grafu na straně č. 7.

Nákup mléka mlékárnami v zahraničí v listopadu činil 145 tis. litrů mléka o tučnosti 3,92 %. Nejnižší nákup mléka ze zahraničí od března 2006 (tehdy nebyl hlášen žádný nákup mléka ze zahraničí) byl uskutečněn v lednu 2014 (21 tis. litrů). Zatím nejvyšší nákup mléka v zahraničí byl uskutečněn v dubnu 2008, kdy mlékárny nakoupily 5 166 tis. litrů mléka (tento údaj se sleduje od roku 2005).

Od počátku roku 2018 nakoupily mlékárny z ČR 2 318 024 tis. litrů mléka. Za celý rok 2017 mlékárny nakoupily 2 478 079 tis. litrů mléka z ČR,



tedy o 19 445 tis. litrů více než v roce 2016, tehdy to bylo 2 458 634 tis. litrů mléka.

### **Sušené odtučněné mléko (SOM)**

V listopadu mlékárny vyrobily (podle MZe 6-12) 1 417,00 tun SOM. Je to o 98,00 tun (6,5 %) méně než v říjnu a o 81,50 tun (5,4 %) méně než v listopadu 2017. Měsíční průměrná výroba ve třetím čtvrtletí 2018 byla 1 362,47 t, což znamená, že listopadová výroba byla ve srovnání s průměrem ve třetím čtvrtletí nadprůměrná. Od počátku roku 2018 mlékárny vyrobily 18 673,00 tun SOM. V roce 2017 vyrobily mlékárny celkem 20 004,00 tun SOM, což je o 4 708,00 tun méně než v roce 2016.

V listopadu měly mlékárny na skladech 1 692,20 tun SOM. Ve srovnání s říjnem se snížila zásoba o 329,70 tun. Při meziročním srovnání zásob došlo letos v listopadu ke snížení stavu zásob o 697,10 tun.

#### **Prodej a cena**

Cena průmyslových výrobců byla v listopadu podle šetření SZIF - TIS<sup>ČR</sup> 44,28 Kč/kg. V prosinci se cena snížila, a to o 0,90 Kč/kg (2 %) na 43,38 Kč/kg. Meziročně se cena v prosinci snížila o 0,29 Kč/kg (0,7 %).

Prodej SOM byl podle šetření SZIF - TIS<sup>ČR</sup> v listopadu 1 527,48 tun. V prosinci prodej klesl a činil 1 237,18 tun, což je o 290,30 tun méně než v listopadu. Meziročně byl v prosinci 2018 prodej o 233,33 tun nižší než v prosinci roku 2017.

Od počátku roku 2018, prodaly mlékárny 18 465,07 tun SOM a za celý rok 2017 to bylo cca 18 803,51 tun SOM. Prodej za rok 2017 ve srovnání s rokem 2016 klesl o 948,11 tun (4,8 %).

### **Máslo**

Výroba másla\* (podle výkazu Mze 6-12), se v listopadu snížila, a to na 1 637,80 tun. Při srovnání s říjnem je to pokles o 102,70 tun (5,9 %) a při srovnání s listopadem 2017 se nepatrně snížila letošní výroba o 2,10 tun (0,1 %). Průměrná měsíční výroba ve třetím čtvrtletí 2018 činila 1 724,13 tun, z čehož vyplývá, že listopadová výroba byla ve srovnání s tímto čtvrtletím podprůměrná. Od počátku roku bylo vyrobeno 18 290,90 tun másla\*. V roce 2017 vyrobily mlékárny celkem 22 116,30 tun másla\*, což je o 2 925,30 tun (11,7 %) méně než v roce 2016.

Prodej másla\* ve spotřebitelském balení (podle výkazu Mze 6-12) se v listopadu snížil. Mlékárny v listopadu prodaly 1 303,51 tun másla\* za 150,46 Kč/kg, a to je o 86,50 tun méně než v říjnu a o 38,01 tun více než v listopadu 2017.

\* Pozn.: Údaje o výrobě másla obsahují pouze máslo, bez mléčných pomazánek a směsných emulgovaných tuků, s obsahem tuku v sušině

cca 82 % a vyšším, určené pro prodej v maloobchodní a velkoobchodní síti, prodej obyvatelstvu, mimotržní dodávky (zdravotnictví, školství).

#### **Prodej a cena**

Prodej másla ve spotřebitelském 250 g balení byl podle šetření SZIF - TIS<sup>ČR</sup> v listopadu 805,48 tun. V prosinci bylo prodáno 986,93 tun másla, a to je o 181,45 tun (22,5 %) více než v listopadu. Při meziročním srovnání došlo v prosinci 2018 k poklesu prodejů proti prosinci 2017 o 6,33 tun (0,6 %). Od počátku roku 2018 bylo prodáno 10 878,69 tun másla. Za celý rok 2017 bylo prodáno 12 067,38 tun másla ve spotřebitelském balení, což je o 3 356,00 tun (22,7 %) méně než v roce 2016.

Průměrná cena, za kterou mlékárny v listopadu prodávaly kilogram másla ve spotřebitelském 250 g balení, byla 154,47 Kč/kg. V prosinci cena této komodity klesla o 1,89 Kč/kg (1,2 %) na 152,58 Kč/kg, při srovnání s prosincem 2017 se letos cena zvýšila o 4,85 Kč/kg, tedy o 3,3 %. Cena másla v říjnu 2017 (173,64 Kč/kg) dosáhla zatím historicky nejvyšší hodnoty a je dobré zmínit i starší rekord z listopadu 2007 (119,80 Kč/kg).

### **Sýry**

V listopadu klesla výroba sýrů. Ve srovnání s říjnem došlo ke snížení výroby o 363,20 tun (4,4 %) a proti listopadu 2017 se výroba sýrů snížila o 389,80 tun (4,7 %). V listopadu bylo vyrobeno 7 948,80 tun přírodních sýrů, což je méně než měsíční průměr ve třetím čtvrtletí roku 2018, který činil 8 264,47 t/měsíc. Od počátku roku 2018 bylo vyrobeno 92 153,00 tun přírodních sýrů. Celkem bylo v roce 2017 vyrobeno 97 198,00 tun přírodních sýrů, což je o 1 956,00 tun (2,1 %) více než v roce 2016.

Zásoba sýrů přírodních se u mlékáren zvýšila v listopadu ve srovnání s říjnem o 190,20 tun na 4 401,40 tun. Meziročně se zásoba v listopadu 2018 snížila o 450,00 t.

#### **Prodej a cena**

Podle šetření SZIF - TIS<sup>ČR</sup> prodávaly v listopadu mlékárny kilogram eidamské cihly s obsahem tuku v sušině cca 30 % za 84,94 Kč. V prosinci tento sýr prodávaly za 81,42 Kč/kg, tedy o 3,52 Kč/kg levněji (4,1 %) než v listopadu a o 1,17 Kč/kg draž než v prosinci 2017. Prodej 30 % eidamu se v prosinci proti listopadu zvýšil na 532,23 tun, což je proti listopadovému 425,67 tunám nárůst o 106,56 tun. Meziročně došlo v prosinci 2018 ke snížení prodeje o 164,01 tun.

Kilogram eidamské cihly s obsahem tuku v sušině 45 % prodávaly mlékárny podle šetření SZIF - TIS<sup>ČR</sup> v listopadu za 96,90 Kč. V prosinci



došlo ke zvýšení ceny o 0,28 Kč/kg na 97,18 Kč/kg. Meziročně se cena v prosinci 2018 zvýšila proti stejnému měsíci v roce 2017 o 0,53 Kč/kg. Prodej eidamu s obsahem tuku 45 % v prosinci klesl proti listopadovému 102,39 t o 33,14 tun na 69,25 tun.

## Státní zemědělský intervenční fond

### Informace z monitoringu tržní produkce mléka za listopad 2018

#### Situace v ČR

V rámci sledování tržní produkce mléka v ČR bylo za období od 1.11.2018 do 30.11.2018 dodáno registrovaným prvním kupujícím a prodáno přímo spotřebitelům následující množství syrového kravského mléka (dále jen „mléko“):

**Dodávky:** 238 053,60 tun

**Přímý prodej:** 1 415,60 tun

Celkové množství dodaného mléka registrovanými prvními kupujícími a prodaného přímo spotřebitelům za období 1.1. – 30.11.2018:

**Dodávky:** 2 807 331,30 tun

**Přímý prodej:** 15 076,60 tun

K 30.11.2018 bylo v systému evidováno 75 registrovaných prvních kupujících mléka, z toho 29 odbytových organizací a 46 zpracovatelů mléka. Dále 1 521 producentů dodávajících prvnímu kupujícímu a 428 producentů přímého prodeje.

V současné době působí na území ČR devatenáct uznaných organizací producentů mléka a mléčných výrobků.

#### Program „EU Milky Way“ (Evropská mléčná cesta)

V prosinci podal žadatel (Českomoravský svaz mlékárenský) Žádost o průběžnou platbu za 3. čtvrtletí 3. fáze realizace programu v celkové výši 5 254 876,56 Kč. Podíl EU činil 3 284 297,85 Kč a podíl ČR činil 1 970 578,71 Kč.

V návaznosti na ukončení 3. čtvrtletí 3. fáze realizace propagačního programu se uskutečnila dne 10. 12. 2018 v budově SZIF pravidelná kvartální kontrolní schůzka, kde žadatel prezentoval kvartální vyhodnocení realizace programu a představení plánu na následující 4. čtvrtletí. V plánu jsou zahrnuty následující propagační opatření: účast na veletrhu Foodex Saudi, účast na veletrhu Saudi Horeca a účast na veletrhu SIAL Middle East 2018.

#### Podpora spotřeby školního mléka

V prosinci SZIF vyplatil třem schváleným subjektům podporu z finančních zdrojů ČR v celkové výši 12 579 tis. Kč za provedená doprovodná

opatření ve školách za poslední období školního roku 2017/2018 (za duben až červen 2018).

Dne 28. listopadu posoudila konzultační skupina složená ze zástupců MZe, MŠMT, MZ a SZIF způsobilost předložených Plánů doprovodných vzdělávacích opatření pro školní rok 2018/2019 a Fond následně vystavil a odeslal všem dotčených schváleným subjektům Oznámení o způsobilosti navrhovaných doprovodných vzdělávacích opatření k poskytnutí podpory v rámci školního projektu Mléko do škol ve školním roce 2018/2019.

#### Výroba školního mléka

V listopadu mlékárny vyrobily 276,3 tis. litrů školního mléka, což je o 22 tis. litrů (7,4 %) méně než v říjnu a o 349,9 tis. litrů méně než v listopadu 2017. Od počátku roku bylo vyrobeno 3 987,4 tis. litrů školního mléka. Za kalendářní rok 2017 bylo vyrobeno 3 059,5 tis. litrů školního mléka (bez údajů za červenec), a to je o 841,5 tis. litrů více než v roce 2016. (Údaje o výrobě školního mléka za červenec 2016 a 2017 nejsou započteny z důvodu ochrany dat. Lze však předpokládat, že hodnoty za tyto prázdninové měsíce jsou nepodstatné).

## Situace v zahraničí

### Západní Evropa

Světová exportní cena v paritě vyplaceně na palubu lodi (FOB) v západní Evropě v prosinci 2018 u másla a SPM klesla, u SOM vzrostla a u sušené syrovátky stagnovala.

U másla se cena v prosinci snížila, a to na 4 963 USD/t, tedy o 131 USD/t. U SOM se cena zvýšila na hodnotu 1 925 USD/t o 106 USD/t. Cena SPM spadla o 25 USD/t na 3 088 USD/t. U sušené syrovátky cena zůstala na 956 USD/t.

### Oceánie

Exportní cena v paritě FOB za prosinec 2018 se u všech sledovaných komodit snížila.

U másla došlo ke snížení ceny na 3 819 USD/t, proti listopadu je to pokles o 312 USD/t. U SOM se cena snížila na 1 994 USD/t, tedy o 56 USD/t. Cena SPM spadla o 12 USD/t na 2 644 USD/t. Cena sýru čedar klesla o 137 USD/t na úroveň 3 238 USD/t.

### Jižní Amerika

Prosincová exportní cena sušeného plnotučného mléka v Jižní Americe vzrostla proti listopadu o 13 USD/t na 2 838 USD/t. Cena sušeného mléka odtučněného se zvýšila, a to o 50 USD/t na 2 500 USD/t.



## Slovensko: Nákupní cena mléka v listopadu stoupla na 32,92 €/100 kg

V listopadu se průměrná cena syrového kravského mléka zvýšila na 32,92 €/100 kg. Meziročně došlo k jejímu poklesu o 2 %.

Zpracovatelé v listopadu nakoupili celkem 62 940 tun mléka, což bylo o 2,3 % méně než v říjnu. Při srovnání s listopadem 2017 byl nákup v listopadu 2018 o 10,3 % nižší u mléka třídy Q., o 18,3 % vyšší u mléka třídy I., a o 3,6 % vyšší u nestandardního mléka.

Syrového kravského mléka třídy Q. bylo v listopadu nakoupeno 37 745 tun, což je proti říjnu o 7,7 % více. Mléka v jakostní třídě I. nakoupily mlékárny 24 411 tun, tedy o 15 % méně než v říjnu.

Nákup mléka v listopadu byl zastoupen 60 % mlékem v kvalitě Q., 38,8 % bylo nakoupeno v kvalitě I. a nestandardní mléko tvořilo 1,2 % podíl.

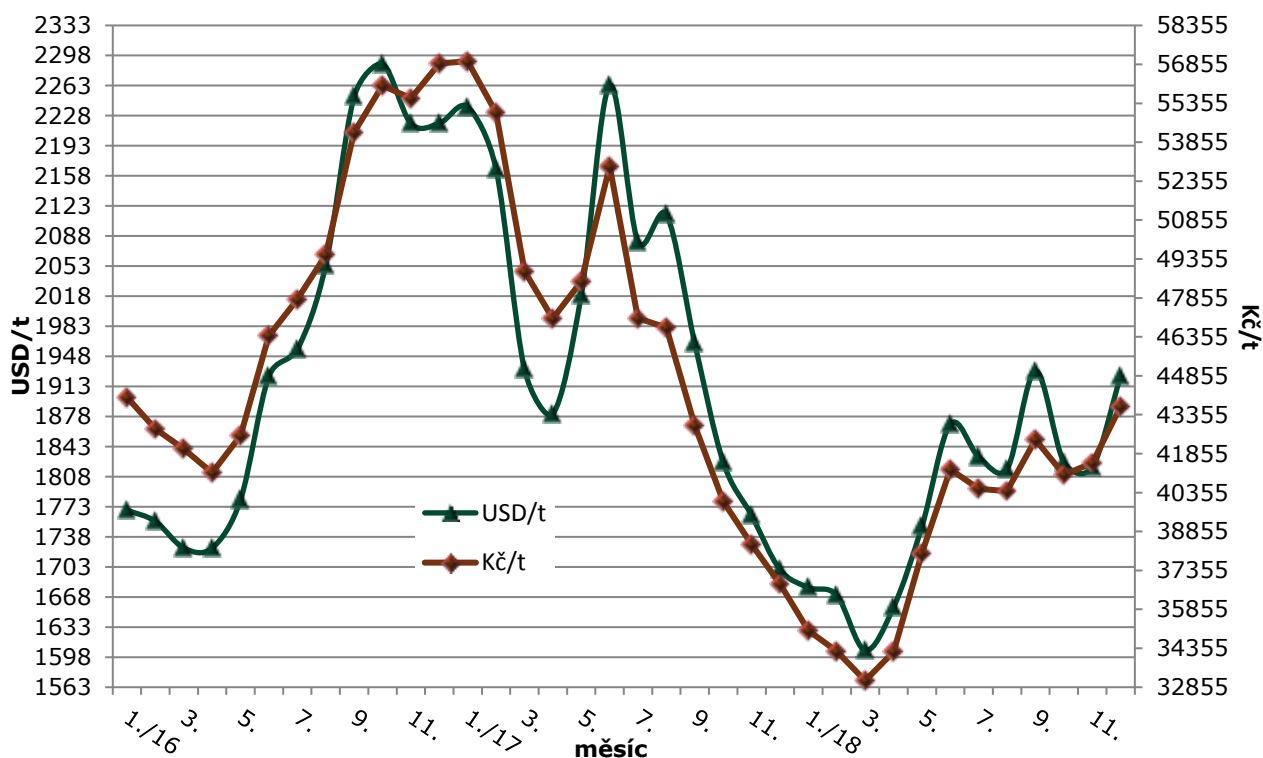
Zdroj: Agrárne trhové informácie Slovenska

**Tab.: č.2 Kurzy devizového trhu - měsíční průměry za rok 2017 a 2018**

měsíc	I.	II.	III.	IV.	V.	VI.	VII.	VIII.	IX.	X.	XI.	XII.
<b>USD17</b>	25,457	25,390	25,292	25,020	24,017	23,389	22,622	22,108	21,871	21,919	21,763	21,668
<b>USD18</b>	20,868	20,506	20,615	20,664	21,718	22,074	22,121	22,241	21,958	22,485	22,816	22,693
<b>EUR17</b>	27,020	27,020	27,020	26,824	26,564	26,263	26,074	26,101	26,075	25,765	25,536	25,647
<b>EUR18</b>	25,452	25,319	25,429	25,364	25,644	25,777	25,842	25,683	25,608	25,818	25,934	25,830

Zdroj: ČNB

## Vývoj ceny FOB u SOM v letech 2016 - 2018

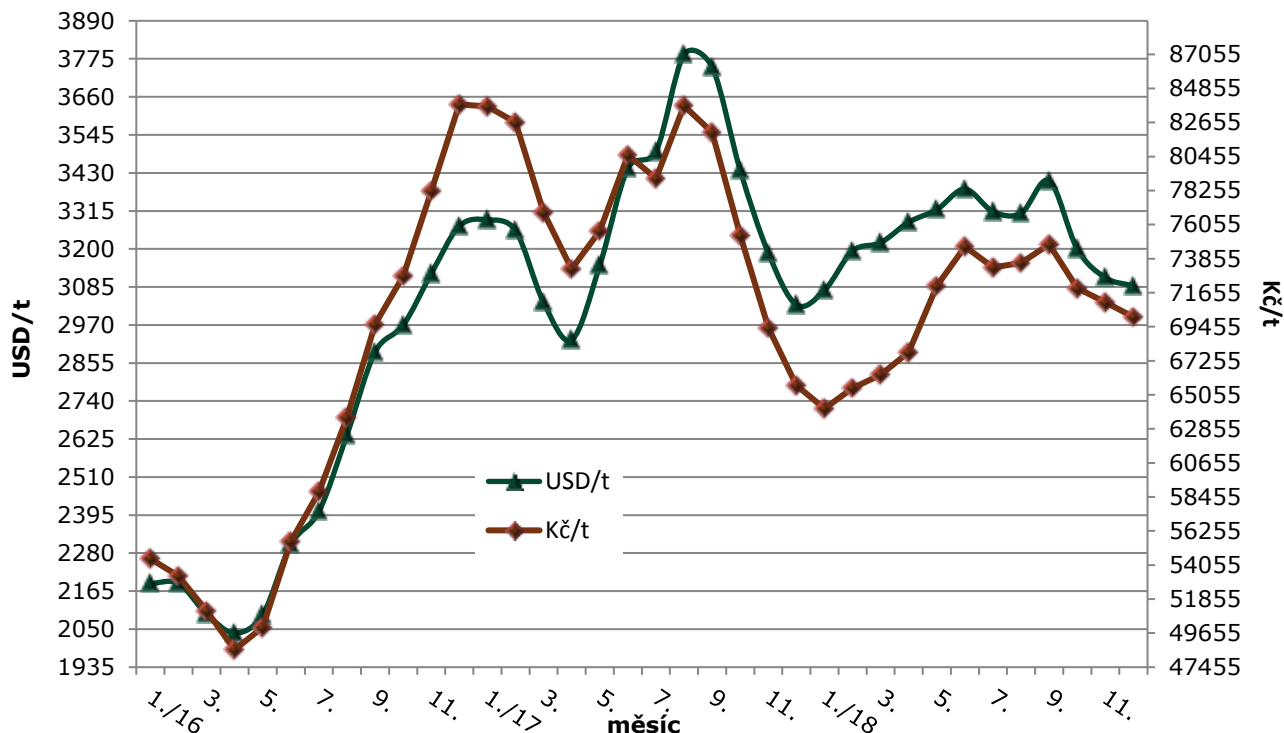


Pozn.: Ceny v Kč jsou přepočteny průměrným měsíčním kurzem ČNB k danému měsíci

Zdroj: Dairy Markets; USDA a ČNB



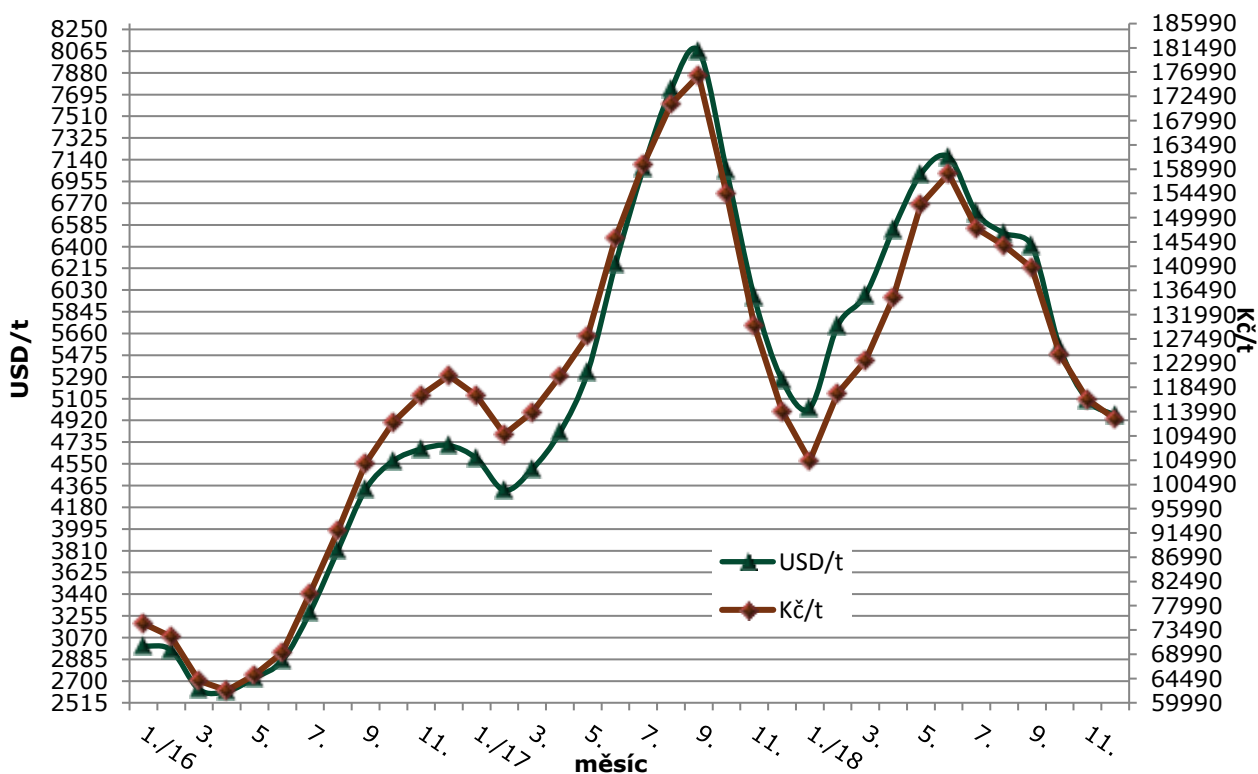
### Vývoj ceny FOB u SPM v letech 2016 - 2018



Pozn.: Ceny v Kč jsou přepočteny průměrným měsíčním kurzem ČNB k danému měsíci

Zdroj: Dairy Markets; USDA a ČNB

### Vývoj ceny FOB u másla v letech 2016 - 2018



Pozn.: Ceny v Kč jsou přepočteny průměrným měsíčním kurzem ČNB k danému měsíci.

Zdroj: Dairy Markets; USDA a ČNB



**Tab. č.1 Nákupní ceny za mléko (placené mlékárnami) – průměr nákupů celkem Kč/l**

rok/měsíc	I.	II.	III.	IV.	V.	VI.	VII.	VIII.	IX.	X.	XI.	XII.
2002	8,25	8,23	8,22	8,20	8,15	8,08	8,04	8,01	8,04	8,05	8,08	8,08
2003	8,02	7,99	7,93	7,82	7,72	7,69	7,65	7,64	7,69	7,74	7,77	7,82
2004	7,90	7,89	7,96	7,94	7,99	7,99	8,03	8,03	8,11	8,24	8,31	8,34
2005	8,42	8,43	8,44	8,37	8,32	8,28	8,17	8,17	8,19	8,20	8,20	8,18
2006	8,13	8,06	8,05	7,95	7,84	7,76	7,60	7,59	7,61	7,67	7,72	7,76
2007	7,81	7,80	7,79	7,79	7,80	7,79	7,88	8,08	8,48	9,37	9,98	9,99
2008	10,04	9,98	9,69	9,19	8,74	8,44	8,07	7,89	7,73	7,46	7,13	6,83
2009	6,43	6,17	6,08	6,06	6,02	5,95	5,89	5,91	5,99	6,17	6,39	6,67
2010	6,90	7,08	7,16	7,23	7,30	7,34	7,37	7,46	7,62	7,77	7,89	8,02
2011	8,08	8,15	8,20	8,24	8,27	8,27	8,29	8,27	8,29	8,33	8,37	8,38
2012	8,35	8,30	8,14	7,83	7,53	7,30	7,19	7,21	7,30	7,48	7,68	7,80
2013	7,93	8,05	8,12	8,20	8,24	8,29	8,36	8,50	8,72	8,99	9,28	9,49
2014	9,66	9,72	9,75	9,72	9,61	9,51	9,46	9,29	9,07	8,95	8,86	8,84
2015	8,52	8,39	8,31	8,15	7,76	7,46	7,20	7,03	7,07	7,24	7,33	7,41
2016	7,32	7,08	6,81	6,54	6,25	6,12	6,10	6,20	6,42	6,76	7,13	7,50
2017	7,74	7,99	8,12	8,23	8,31	8,37	8,45	8,60	8,86	9,10	9,27	9,32
2018	9,02	8,79	8,57	8,35	8,21	8,15	8,18	8,22	8,41	8,70	8,93	

Zdroj: Mlék (MZe) 6-12

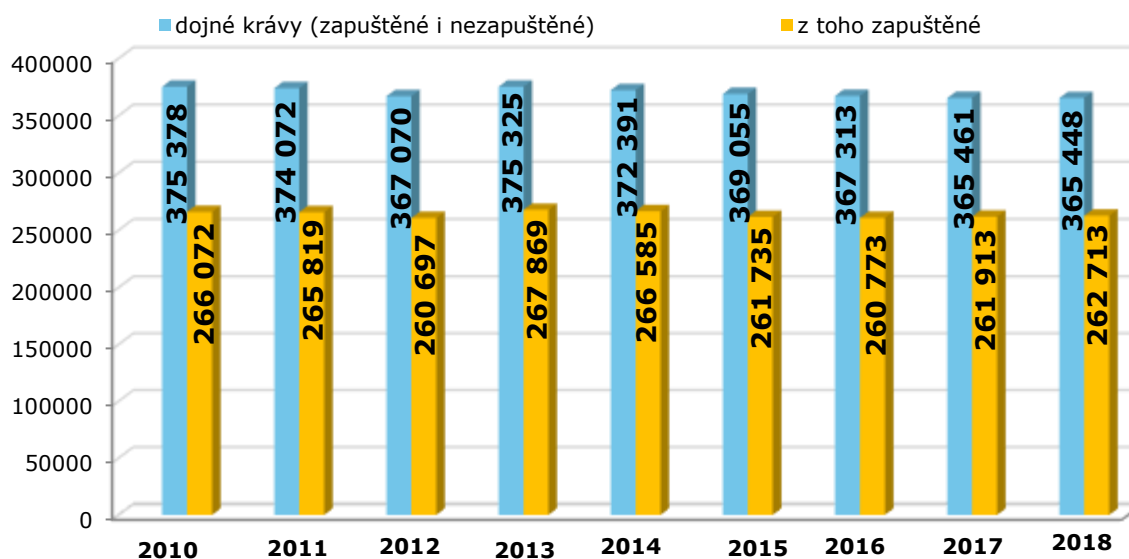
### Roční hodnoty cen, tučnosti a nákupů mléka mlékárnami z ČR

Rok:	2011	2012	2013	2014	2015	2016	2017	2018*
Prům. cena Kč/l	8,26	7,67	8,50	9,37	7,66	6,70	8,55	8,52
Prům. tučnost %	3,88	3,85	3,88	3,87	3,84	3,91	3,89	3,84
Prům. bílkoviny %	3,38	3,39	3,40	3,42	3,39	3,43	3,46	3,43
Nákup mléka tis. l	2 303 899	2 381 826	2 319 502	2 350 676	2 434 656	2 458 634	2 478 079	2 318 024

Pozn.: \* - uvedený stav je do konce listopadu

Zdroj: Mlék (MZe) 6-12

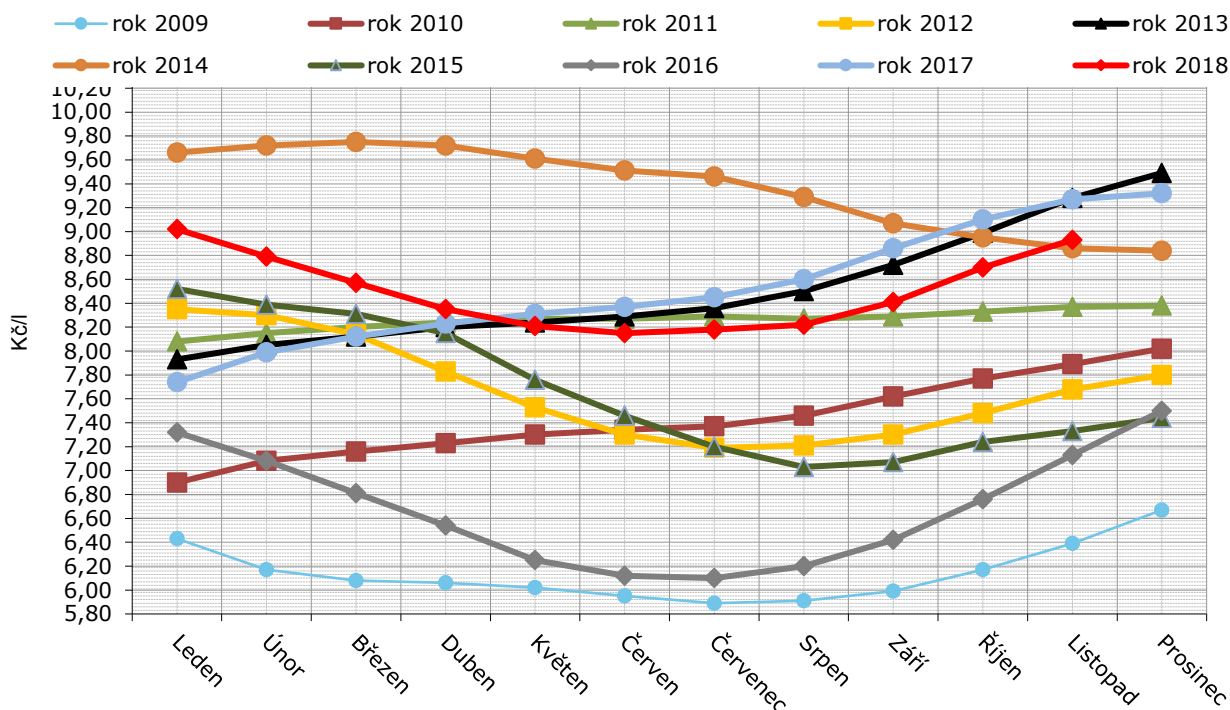
### Vývoj stavů dojných krav v ČR



Pozn.: Stav dojných krav jsou ke konci uvedeného roku. V roce 2018 je stav k 1.4.2018

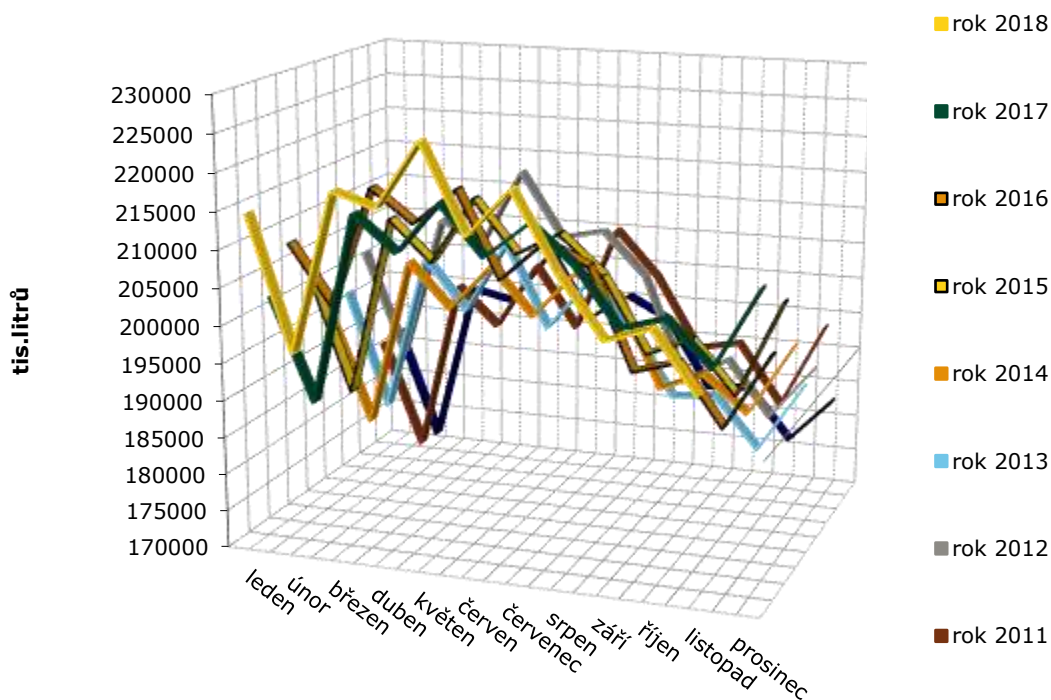
Zdroj: ČSÚ

### Vývoj nákupních cen placených mlékárnami za mléko kravské



Zdroj: Mlék(MZe) 6-12

### Nákup mléka po měsících



Pozn.: V grafu jsou uvedeny nákupy mléka tuzemskými mlékárnami, v grafu není zohledněn vývoz mléka z ČR a hodnoty tudíž není možné zaměřovat s produkcí mléka v ČR.

Zdroj: Mlék (MZe)6-12



**Tab.: č.3 Ceny mlékárenských výrobků při prodeji z mlékárny v roce 2018**

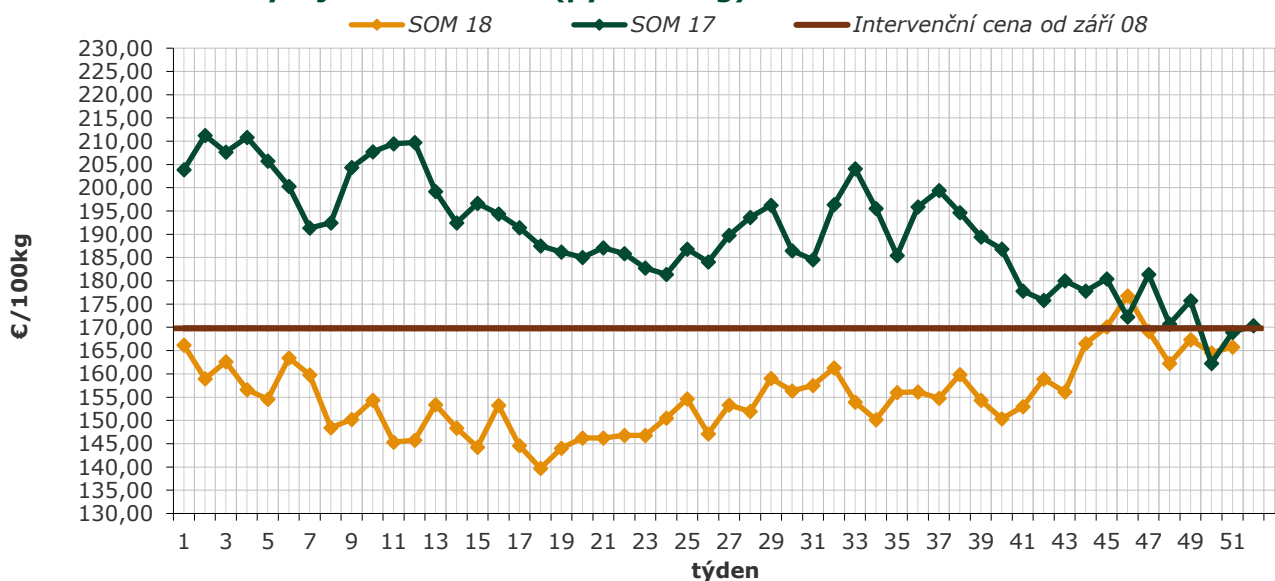
Kurz ECB (EVROPSKÁ CENTRÁLNÍ BANKA) za prosinec – 25,842 Kč/€

Název výrobku	Cena v Kč/kg, průměr za prosinec	Změna k listopadu 2018 v %
<b>Sušená syrovátka</b> <i>bez přidaného cukru, baleno v pytlích po 25 kg</i>	20,94	0,1
<b>Sušené odtučněné mléko</b> <i>tuk do 1 %, baleno v pytlích po 25 kg</i>	43,38	-2,0
<b>Sušené plnotučné mléko</b> <i>tuk 26%, baleno v pytlích po 25 kg</i>	73,88	-3,0
<b>Máslo ve spotřebitelském balení 250 g</b> <i>tuk minimálně 82 %, voda max. 16 %</i>	152,58	-1,2
<b>Máslo v blocích 25 kg</b> <i>tuk minimálně 82 %, voda max. 16 %</i>	130,17	7,4
<b>Máslo v blocích 25 kg + dopravní náklady</b> <i>včetně dopravních nákladů 2,5 €/100 kg</i>	130,82	7,3
<b>Sýr ementálského typu – Primátor</b> <i>tuk minimálně 45 %</i>	129,25	-3,0
<b>Eidam 45</b> <i>tuk minimálně 45 %</i>	97,18	0,3
<b>Eidam 30</b> <i>tuk minimálně 30 %</i>	81,42	-4,1

Ceny zjišťuje SZIF na základě nařízení Komise 562/2005, zákona č. 256/2000 Sb., ve znění pozdějších předpisů a nařízení vlády ČR č. 225/2004 Sb.

Zdroj: TIS ČR

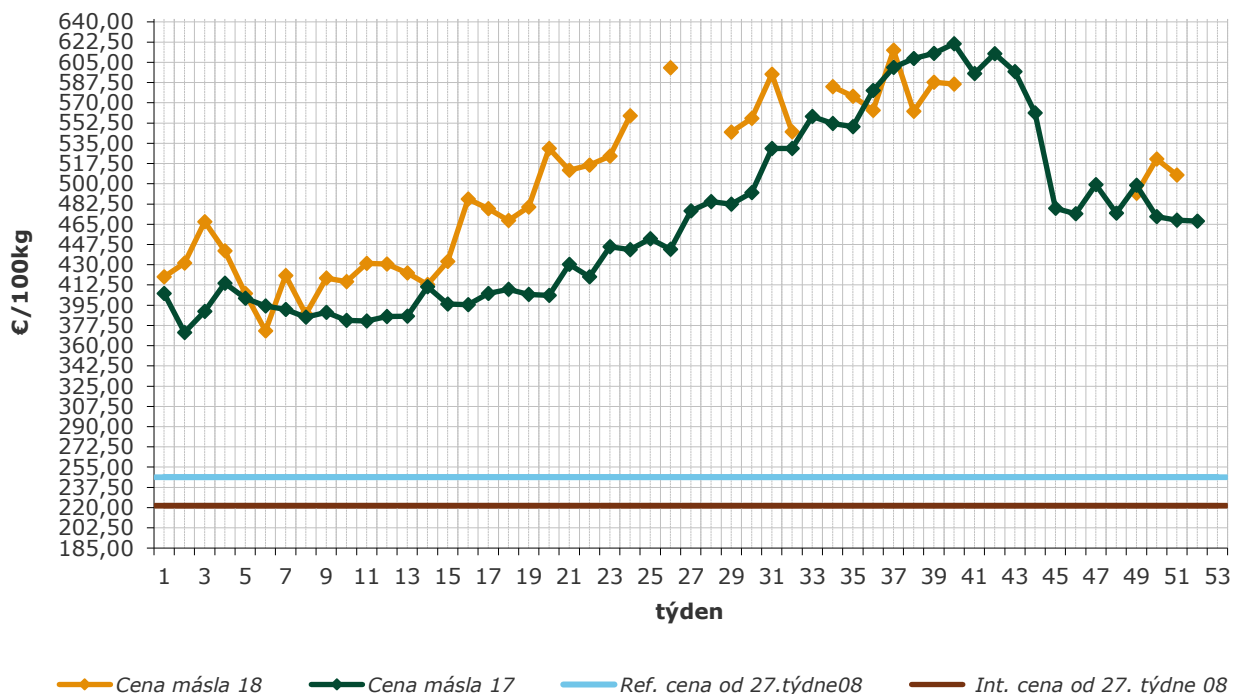
### Vývoj cen SOM v ČR (pytle 25 kg) vůči intervenční ceně



Zdroj: TIS ČR



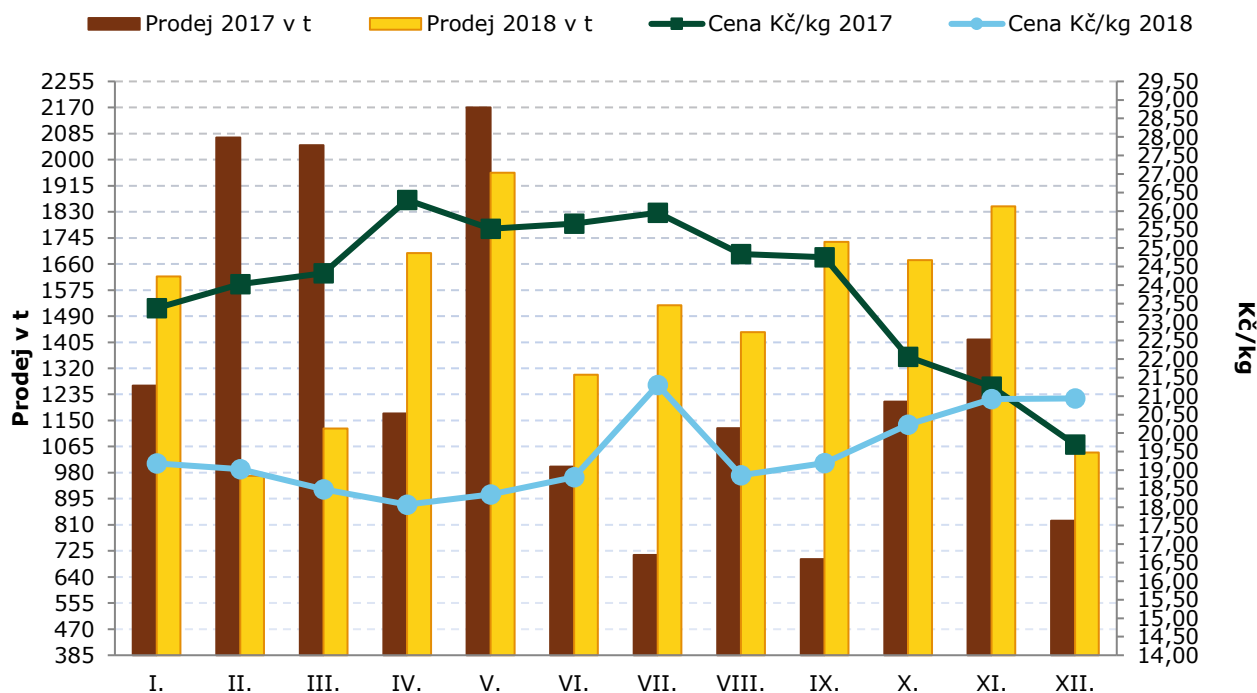
### Vývoj CPV másla v ČR (blok 25 kg) vůči intervenční ceně



Pozn. Cena másla je včetně dopravních nákladů 2,5 €/100 kg.

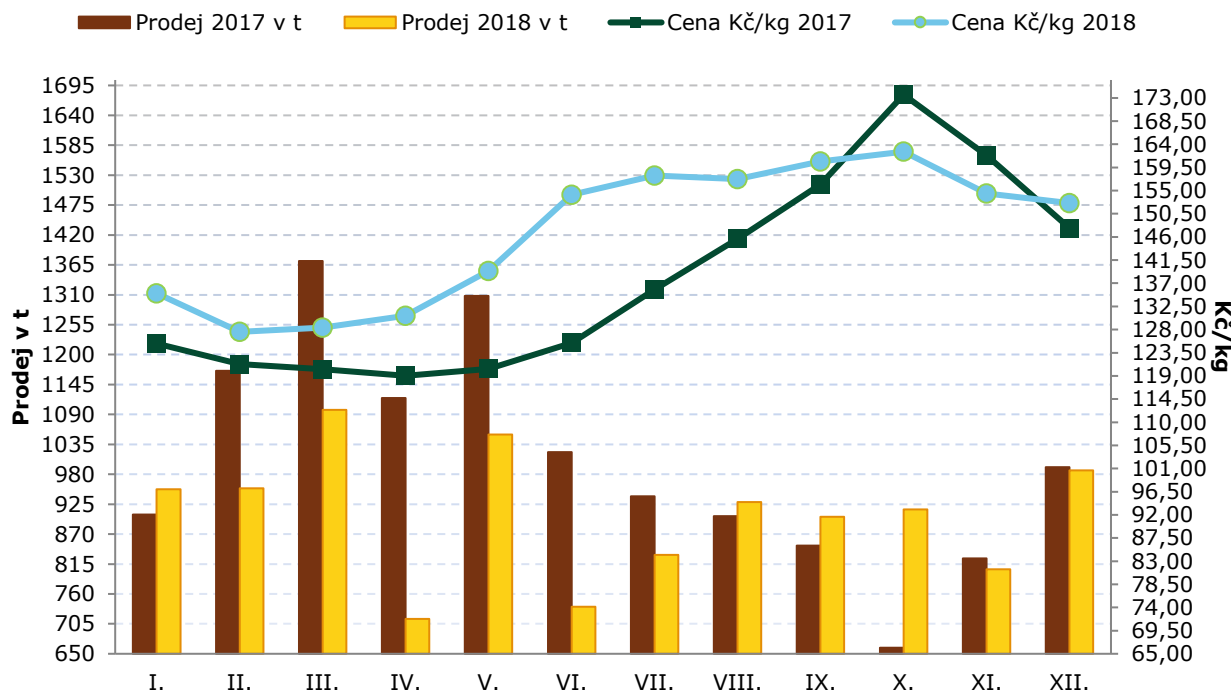
Zdroj: TIS<sup>ČR</sup>

### Vývoj prodejů a cen u sušené syrovátky po měsících 2017 - 2018



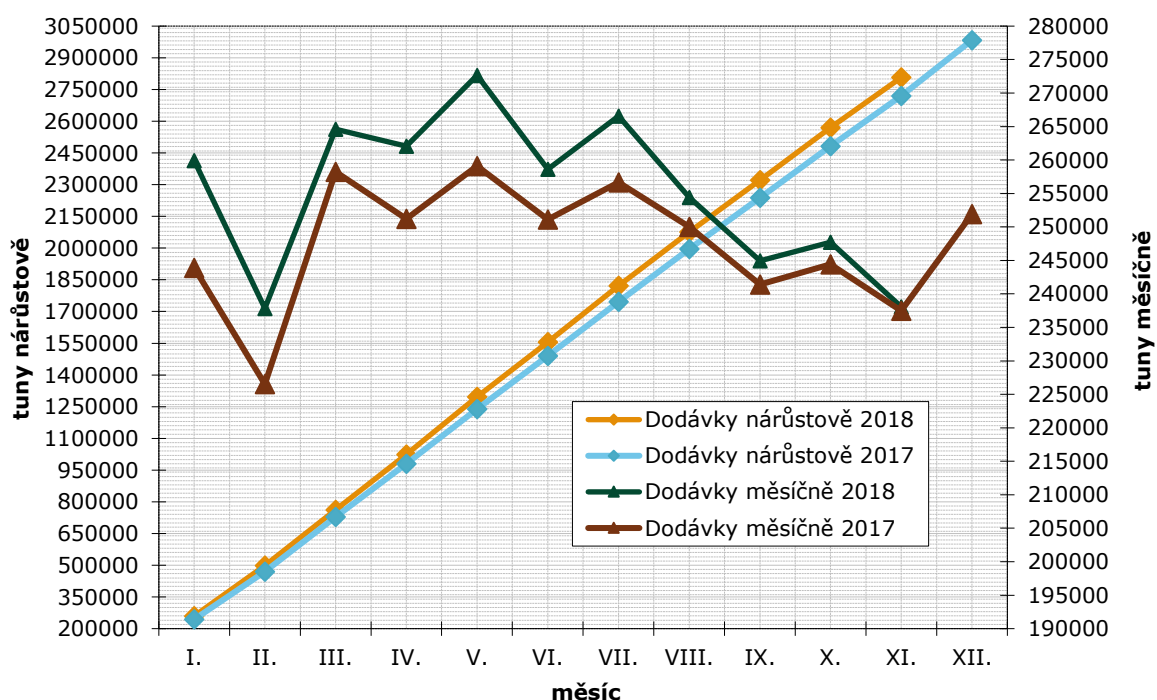
Zdroj: TIS<sup>ČR</sup>

### Vývoj prodejů a cen u másla ve spotřebitelském balení po měsících 2017 - 2018



Zdroj: TIS<sup>CR</sup>

### Dodávky mléka prvním kupujícím v průběhu let 2017 a 2018



Zdroj: SZIF



## Odbytové ceny mlékárenských výrobků na Slovensku v 51. a 52. týdnu 2018

Výrobek	Cena €/100 kg 52. týden	Cena €/100 kg 51. týden	Změna ceny k 51. týdnu 2018 v %	Změna ceny k 52. týdnu 2017 v %
Polotučné mléko trvanlivé, tuk 1,5%	39,91	41,61	-4,1	-4,9
Jogurt smet. ovocný, 150 g, tuk 7,5-10%	166,78	152,44	9,4	3,7
Smetana zakysaná 150 – 250g, tuk 12-14%	160,93	160,96	0,0	4,8
Máslo čerstvé spotř. balení 100 – 250 g	583,61	618,67	-5,7	-14,0
Máslo čerstvé spotř. balení 200 – 250 g	569,05	589,39	-3,5	-15,3
Máslo bloky 16% vody	608,73	568,27	7,1	1,1
Tvaroh měkký, 250 g	252,67	254,10	-0,6	-5,4
Tvaroh tučný, 250g, tuk 38% a více	280,72	270,28	3,9	1,0
Eidamská cihla 45% tuku v sušině	513,97	514,33	-0,1	1,8
Parenica neuzená	520,17	530,79	-2,0	-10,5
Parenica uzená	499,80	513,88	-2,7	-2,8
Oštěpek uzený 40 – 50 % tuku v sušině	483,91	477,26	1,4	-6,6
Pološtěpek uzený	496,33	508,81	-2,5	-3,0
Bryndza zimní, sýr v balení 125 – 250 g	469,95	469,52	0,1	-12,3
Bryndza zimní, sýr volně ložená	511,90	527,09	-2,9	2,1
Sušené plnotučné mléko (pytle 25 kg)	-	-	-	-
Sušené odtučněné mléko (pytle 25 kg)	-	162,05	-	-

Poznámka : Uváděné ceny jsou bez DPH; - Údaje nejsou k dispozici.

Zdroj : PPA ATIS

### Aktuálně vydané předpisy EU, týkající se mléka a mlékárenských výrobků

**Prováděcí nařízení Komise (EU) 2019/40** ze dne 10. ledna 2019 o minimální prodejní ceně sušeného odstředěného mléka pro třicáté dílčí nabídkové řízení uskutečněné v rámci nabídkového řízení zahájeného prováděcím nařízením (EU) 2016/2080.

**Prováděcí nařízení Komise (EU) 2018/1982** ze dne 13. prosince 2018 o minimální prodejní ceně sušeného odstředěného mléka pro dvacáté deváté dílčí nabídkové řízení uskutečněné v rámci nabídkového řízení zahájeného prováděcím nařízením (EU) 2016/2080.

**Prováděcí nařízení Komise (EU) 2018/1879** ze dne 29. listopadu 2018, kterým se mění prováděcí nařízení (EU) 2016/2080, pokud jde o datum uskladnění sušeného odstředěného mléka prodaného prostřednictvím nabídkového řízení.

Zdroj: Úřední věstník Evropské unie

### Aktuálně vydané předpisy ČR, týkající se mléka a mlékárenských výrobků

**Zákon č. 3/2019 Sb.**, kterým se mění zákon č. 154/2000 Sb., o šlechtění, plemenitbě a evidenci

hospodářských zvířat a o změně některých souvisejících zákonů (plemenářský zákon), ve znění pozdějších předpisů

Zdroj: MVČR

### Oznámení o výsledcích uzávěrky výběrového řízení pro prodej sušeného odstředěného mléka z intervenčních zásob č. 18/16500/009

Dne 14. 12. 2018 vstoupilo v platnost Prováděcí nařízení Komise (EU) 2018/1982 ze dne 13. prosince 2018 o minimální prodejní ceně sušeného odstředěného mléka pro dvacáté deváté dílčí nabídkové řízení uskutečněné v rámci nabídkového řízení zahájeného prováděcím nařízením (EU) 2016/2080.

Ve dvacátém devátém dílčím nabídkovém řízení pro prodej sušeného odstředěného mléka v rámci nabídkového řízení, u něhož lhůta pro předkládání nabídek skončila dne 11. prosince 2018, činí minimální prodejní cena 145,10 EUR/100kg.

Z nabídek zaslaných do Bruselu v cenovém rozmezí od 134,10 EUR/100 kg do 150,50 EUR/100 kg, akceptovala Evropská komise nabídky na množství 379,925 tun sušeného odstředěného mléka.



Aktuálně dostupné množství k prodeji v intervenčních skladech ČR bylo dle prodejního seznamu nižší, proto bylo přiděleno množství 239,925 tun sušeného odstředěného mléka.

Vzhledem k tomu, že tím došlo k přidělení veškerého zbývajících množství sušeného odstředěného mléka z prodejního seznamu a i celkových zásob sušeného odstředěného mléka uskladněných v intervenčních skladech ČR, nebude mít ČR v následujících nabídkových řízeních v roce 2019 žádné sušené odstředěné mléko k prodeji.

Zdroj: SZIF

## Každý rok přijde nazmar 116 milionů tun mléčných výrobků

Šestnáct procent mléčných výrobků, neboli 116 milionů tun, se ve světě každoročně vyhodí nebo se ztratí. Za zhruba polovinu tohoto objemu nesou odpovědnost maloobchodníci a spotřebitelé, kteří vyhadzují na 60 milionů tun mléka a mléčných výrobků ročně. Přibližně 55 milionů tun těchto výrobků se ztratí dokonce dříve, než dospěje do skladů, tedy během výroby a distribuce. Uvedl to profesor Peter Alexander, člen nové Globální akademie zemědělství a potravinové bezpečnosti, která výzkum prováděla.

Podle některých analytiků může odpad dosahovat až 30 procent, pokud se zohlední další

faktory neefektivnosti, jako je nadměrný export, používání mléka jako krmiva nebo nadměrná spotřeba.

V mnoha rozvojových zemích je procento ztráty mléka na cestě z farmy do skladu mnohem vyšší než v ekonomicky rozvinutějších zemích, a to kvůli obtížím při skladování a přepravě produktů. Podle Organizace OSN pro výživu a zemědělství (FAO) se například v Ománu ztrácí 15 procent mléka na úrovni zemědělského podniku, zatímco ve Švédsku jsou takové ztráty nulové. Ve vyspělých zemích zase mléko vyhadzují maloobchodní firmy a spotřebitelé.

Navzdory tomu se v posledních čtyřech letech produkce mléka ve světě rychle zvyšuje, v letech 2014 až 2018 tempem o šest procent ročně. Největší nárůst byl zaznamenán v Indii, Kanadě, Nizozemsku a Irsku. V Evropě stoupla výroba skokově v roce 2015, kdy byly po 31 letech zrušeny kvóty na mléko a sankce, které hrozily výrobcům za jejich překročení.

Nicméně podle britského sdružení Dairy UK patří mlékárenský sektor ve světovém měřítku k těm nejméně marnotratným. Zatímco mléčných výrobků se vyhodí 16 procent, celkově přijde nazmar na 30 procent vyprodukovaných potravin.

Zdroj: Týden.cz

### Vydavatel

TIS ČR, SZIF

Státní zemědělský intervenční fond  
Ve Smečkách 33, 110 00 Praha 1

[www.szif.cz](http://www.szif.cz)

### Odpovědný pracovník

Ing. Tomáš Materna  
vedoucí oddělení agrární informatiky

tel.: 703 197 498  
fax: 222 871 591  
e-mail: [tomas.materna@szif.cz](mailto:tomas.materna@szif.cz)

### Komoditní manager

Bc. Petr Šup

tel.: 703 197 499  
fax: 222 871 591  
e-mail: [petr.sup@szif.cz](mailto:petr.sup@szif.cz)  
e-mail: [tis.mleko@szif.cz](mailto:tis.mleko@szif.cz)

*Rozmnožování anebo rozšiřování tohoto zpravodaje nebo jeho části jakýmkoliv způsobem je zakázáno, s výjimkou případů povolených autorským zákonem nebo předchozího písemného souhlasu TIS<sup>ČR</sup> SZIF. Údaje obsažené v tomto zpravodaji jsou pouze informativního charakteru a nemají závaznou povahu. Jejich citace je možná pouze s uvedením zdroje TIS<sup>ČR</sup> SZIF.*