



## ZPRÁVA O TRHU S MLÉKEM A MLÉKÁRENSKÝMI VÝROBKÝ

### Vývoj cen:

Cena zemědělských výrobců ČR	
↑ CZV mléko (prosinec).....	9,02 Kč/l
Cena průmyslových výrobců ČR	
↑ CPV SOM (leden).....	45,67 Kč/kg
↑ CPV SPM (leden).....	75,24 Kč/kg
↓ CPV máslo blok (leden).....	120,82 Kč/kg
Světová tržní cena – západní Evropa	
↑ FOB máslo (leden).....	5 031 USD/t
↑ FOB SPM (leden).....	3 131 USD/t
↑ FOB SOM (leden).....	2 050 USD/t

### Obsah:

Situace na domácím trhu .....	1-3
<i>SZIF – Charakteristika a průběh programů v rámci společné organizace trhu (SOT) s mlékem a mlékárenskými výrobky.....</i>	3
Situace v zahraničí; .....	3-4
Vývoj cen FOB a NC, nákup mléka graf.....	4-7
CPV mlékárenských výrobků;.....	8-10
Dodávky mléka; ceny Slovensko.....	10-11
Legislativa; Aktuality.....	11-12

### Situace na domácím trhu

#### Ceny zemědělských výrobců podle ČSÚ

V prosinci 2018 pokračoval nárůst ceny započatý v srpnu po šestiměsíčním kontinuálním poklesu. Rekordní historické cenové maximum nadále drží cena z ledna roku 2008 (10,10 Kč/l). Tato cena nebyla dosud překonána a prosincová cena (2018) byla 1,08 Kč/l pod její úrovní. (V lednu 2008 dosáhla cena nejvyšší hodnoty minimálně za posledních 20 let).

V prosinci 2018 se od prvovýrobců nakupovalo kravské mléko třídy Q. za 9,02 Kč/l, což je o 0,25 Kč/l (2,9 %) více než v listopadu. V meziročním srovnání cena klesla, a to o 0,29 Kč/l (3,1 %) proti prosinci 2017. **Průměrná cena zemědělských výrobců za rok 2018 byla 8,618 Kč/l**, a to je nárůst proti ceně za rok 2017 o 0,18 Kč/l (2,2 %).

Mlékárny podle výkazu MZe 6-12 nakupovaly v prosinci mléko průměrně za 9,09 Kč/l, což znamená šestý růst po předchozím šestiměsíčním poklesu (rozdíl proti CZV je způsoben odlišnou specifikací, metodikou, a také jinou skupinou a počtem respondentů).

Ceny placené zemědělcům podle krajů se v prosinci pohybovaly v rozmezí od 8,00 Kč/l do 11,35 Kč/l. Nejnižší **průměrná** cena byla placena v Ústeckém kraji 8,53 Kč/l a nejvyšší průměrná cena byla placena v Plzeňském a Jihočeském kraji 9,21 Kč/l.

#### Nákup mléka podle MZe 6-12

V prosinci mlékárny nakoupily (z ČR) 207 232 tis. litrů mléka o tučnosti 4,04 % s průměrným obsahem bílkovin 3,57 % za průměrnou cenu 9,09 Kč/l.

Prosincový nákup mléka byl ve srovnání s průměrným měsíčním nákupem ve čtvrtém čtvrtletí roku 2018 nadprůměrný (průměrný měsíční nákup ve čtvrtém čtvrtletí činil 202 604,3 tis. litrů). Průměrný měsíční nákup v roce 2018 byl 210 438 tis. litrů, což je o 3 931 tis. litrů (1,9 %) více, než byl průměrný měsíční nákup v roce 2017. Ten byl 206 507 tis. litrů mléka.

Při porovnání prosincového nákupu mléka s nákupem v listopadu došlo ke zvýšení nákupu o 10 858 tis. litrů. To znamená nárůst o 5,5 %. Při meziročním srovnání došlo v prosinci 2018 ke snížení nákupu o 0,8 %, tedy o 1 630 tis. litrů mléka.

Roční trendy nákupu mléka jsou patrné z grafu na straně č. 7.

Nákup mléka mlékárnami v zahraničí v prosinci nebylo možné z důvodu ochrany důvěrnosti údajů zveřejnit. Nejnižší nákup mléka ze zahraničí od března 2006 (tehdy nebyl hlášen žádný nákup mléka ze zahraničí) byl uskutečněn v lednu 2014 (21 tis. litrů). Zatím nejvyšší nákup mléka v zahraničí byl uskutečněn v dubnu 2008, kdy mlékárny nakoupily 5 166 tis. litrů mléka (tento údaj se sleduje od roku 2005).

Od počátku roku 2018 nakoupily mlékárny z ČR 2 525 256 tis. litrů mléka. Za celý rok 2017



mlékárny nakoupily 2 478 079 tis. litrů mléka z ČR, tedy o 19 445 tis. litrů více než v roce 2016, tehdy to bylo 2 458 634 tis. litrů mléka.

### **Sušené odtučněné mléko (SOM)**

V prosinci mlékárny vyrobily (podle MZe 6-12) 1 663,30 tun SOM. Je to o 246,30 tun (17,4 %) více než v listopadu a o 439,30 tun (20,9 %) méně než v prosinci 2017. Měsíční průměrná výroba ve čtvrtém čtvrtletí 2018 byla 1 531,77 t, což znamená, že prosincová výroba byla ve srovnání s průměrem ve čtvrtém čtvrtletí nadprůměrná. Od počátku roku 2018 mlékárny vyrobily 20 336,30 tun SOM. V roce 2017 vyrobily mlékárny celkem 20 004,00 tun SOM, což je o 4 708,00 tun méně než v roce 2016.

V prosinci měly mlékárny na skladech 2 274,90 tun SOM. Ve srovnání s listopadem se zvýšila zásoba o 582,70 tun. Při meziročním srovnání zásob došlo letos v prosinci ke snížení stavu zásob o 450,70 tun.

#### **Prodej a cena**

Cena průmyslových výrobců byla v prosinci podle šetření SZIF - TIS<sup>ČR</sup> 43,38 Kč/kg. V lednu se cena zvýšila, a to o 2,29 Kč/kg (5,3 %) na 45,67 Kč/kg. Meziročně se cena v lednu 2019 zvýšila o 5,23 Kč/kg (12,9 %).

Prodej SOM byl podle šetření SZIF - TIS<sup>ČR</sup> v prosinci 1 237,18 tun. V lednu prodej vzrostl a činil 1 302,50 tun, což je o 65,32 tun více než v prosinci. Meziročně byl v lednu 2019 prodej o 224,28 tun nižší než v lednu roku 2018.

Od počátku roku 2019, prodaly mlékárny 1 302,50 tun SOM a za celý rok 2018 to bylo cca 18 465,07 tun SOM. Prodej za rok 2018 ve srovnání s rokem 2017 klesl o 338,44 tun (1,8 %).

### **Máslo**

Výroba másla\* (podle výkazu Mze 6-12), se v prosinci zvýšila, a to na 1 877,80 tun. Při srovnání s listopadem je to nárůst o 240,00 tun (14,7 %) a při srovnání s prosincem 2017 se mírně zvýšila letošní výroba o 56,70 tun (3,1 %). Průměrná měsíční výroba ve čtvrtém čtvrtletí 2018 činila 1 752,03 tun, z čehož vyplývá, že prosincová výroba byla ve srovnání s tímto čtvrtletím nadprůměrná. Od počátku roku bylo vyrobeno 20 168,70 tun másla\*. V roce 2017 vyrobily mlékárny celkem 22 116,30 tun másla\*, což je o 2 925,30 tun (11,7 %) méně než v roce 2016.

Prodej másla\* ve spotřebitelském balení (podle výkazu Mze 6-12) se v prosinci zvýšil. Mlékárny v prosinci prodaly 1 443,83 tun másla\* za 146,62 Kč/kg, a to je o 140,32 tun více než v listopadu a o 30,82 tun více než v prosinci 2017.

\* Pozn.: Údaje o výrobě másla obsahují pouze máslo, bez mléčných pomazánek a směsných

*emulgovaných tuků, s obsahem tuku v sušině cca 82 % a vyšším, určené pro prodej v maloobchodní a velkoobchodní síti, prodej obyvatelstvu, mimotržní dodávky (zdravotnictví, školství).*

#### **Prodej a cena**

Prodej másla ve spotřebitelském 250 g balení byl podle šetření SZIF - TIS<sup>ČR</sup> v prosinci 986,93 tun. V lednu bylo prodáno 1 216,27 tun másla, a to je o 229,34 tun (23,2 %) více než v prosinci. Při meziročním srovnání došlo v lednu 2019 k růstu prodeje proti lednu 2018 o 263,90 tun (27,7 %). Od počátku roku 2019 bylo prodáno 1 216,27 tun másla. Za celý rok 2018 bylo prodáno 10 878,69 tun másla ve spotřebitelském balení, což je o 1 188,69 tun (9,8 %) méně než v roce 2017.

Průměrná cena, za kterou mlékárny v prosinci prodávaly kilogram másla ve spotřebitelském 250 g balení, byla 152,58 Kč/kg. V lednu cena této komodity klesla o 15,01 Kč/kg (9,8 %) na 137,57 Kč/kg, při srovnání s lednem 2018 se letos cena zvýšila o 2,54 Kč/kg, tedy o 1,9 %. Cena másla v říjnu 2017 (173,64 Kč/kg) dosáhla zatím historicky nejvyšší hodnoty a je dobré zmínit i starší rekord z listopadu 2007 (119,80 Kč/kg).

### **Sýry**

V prosinci klesla výroba sýrů. Ve srovnání s listopadem došlo ke snížení výroby o 574,80 tun (7,2 %) a proti prosinci 2017 se výroba sýrů snížila o 707,10 tun (8,7 %). V prosinci bylo vyrobeno 7 374,00 tun přírodních sýrů, což je méně než měsíční průměr ve čtvrtém čtvrtletí roku 2018, který činil 7 878,27 t/měsíc. Od počátku roku 2018 bylo vyrobeno 99 527 tun přírodních sýrů. Celkem bylo v roce 2017 vyrobeno 97 198,00 tun přírodních sýrů, což je o 1 956,00 tun (2,1 %) více než v roce 2016.

Zásoba sýrů přírodních se u mlékáren snížila v prosinci ve srovnání s listopadem o 402,20 tun na 3 999,20 tun. Meziročně se zásoba v prosinci 2018 snížila o 573,80 t.

#### **Prodej a cena**

Podle šetření SZIF - TIS<sup>ČR</sup> prodávaly v prosinci mlékárny kilogram eidamské cihly s obsahem tuku v sušině cca 30 % za 81,42 Kč. V lednu tento sýr prodávaly za 84,74 Kč/kg, tedy o 3,32 Kč/kg draž (4,1 %) než v prosinci a o 11,73 Kč/kg draž než v lednu 2018. Prodej 30 % eidamu se v lednu proti prosinci zvýšil na 543,70 tun, což je proti prosincovému 532,23 tunám nárůst o 11,47 tun. Meziročně došlo v lednu 2019 ke snížení prodeje o 215,45 tun.

Kilogram eidamské cihly s obsahem tuku v sušině 45 % prodávaly mlékárny podle šetření



SZIF - TIS<sup>ČR</sup> v prosinci za 97,18 Kč. V lednu došlo ke zvýšení ceny o 0,07 Kč/kg na 97,25 Kč/kg. Meziročně se cena v lednu 2019 zvýšila proti stejnému měsíci v roce 2018 o 2,80 Kč/kg. Prodej eidamu s obsahem tuku 45 % v lednu vzrostl proti prosincovým 69,25 t o 23,18 tun na 92,43 tun.

## Státní zemědělský intervenční fond

### Informace z monitoringu tržní produkce mléka za prosinec 2018

#### Situace v ČR

V rámci sledování tržní produkce mléka v ČR bylo za období od 1.12.2018 do 31.12.2018 dodáno registrovaným prvním kupujícím a prodáno přímo spotřebitelům následující množství syrového kravského mléka (dále jen „mléko“):

**Dodávky:** 249 384,70 tun

**Přímý prodej:** 1 122,10 tun

Celkové množství dodaného mléka registrovanými prvními kupujícími a prodaného přímo spotřebitelům za období 1.1. – 31.12.2018:

**Dodávky:** 3 056 716,00 tun

**Přímý prodej:** 16 198,70 tun

K 31.12.2018 bylo v systému evidováno 74 registrovaných prvních kupujících mléka, z toho 29 odbytových organizací a 45 zpracovatelů mléka. Dále 1 512 producentů dodávajících prvnímu kupujícímu a 427 producentů přímého prodeje.

V současné době působí na území ČR devatenáct uznaných organizací producentů mléka a mléčných výrobků.

### Intervenční nákup (SOM) sušeného odstředěného mléka

Dne 23. ledna 2019 vstoupilo v platnost Prováděcí nařízení Komise (EU) 2019/98 ze dne 21. ledna 2019 o zahájení nabídkového řízení pro nákup sušeného odstředěného mléka během období veřejné intervence od 1. března do 30. září 2019.

Intervenční nákup u sušeného odstředěného mléka se bude v roce 2019 provádět pouze na základě nabídkového řízení.

#### Lhůty pro podávání nabídek končí v 11:00 hodin v těchto dnech:

19. března 2019

16. dubna 2019

21. května 2019

18. června 2019

16. července 2019

27. srpna 2019

17. září 2019

Jedná se o každé třetí úterý v měsíci s výjimkou srpna, kdy lhůta pro podávání nabídek končí v 11:00 hodin čtvrté úterý v měsíci.

Pro nabídkové řízení použijí nabízející platný formulář vydaný SZIF, který je k dispozici na [www.szif.cz](http://www.szif.cz) nebo na centrálním pracovišti SZIF.

Obchodní podmínky budou zveřejněny na [www.szif.cz](http://www.szif.cz) nejpozději 1. března 2019.

### Podpora spotřeby školního mléka

V lednu 2019 SZIF vyplatil čtyřem schváleným subjektům podporu za dodávky mléka a mléčných výrobků za první měsíce školního roku 2018/2019 v celkové výši 17 668 tis. Kč, podpora z finančních zdrojů EU činila 15 018 tis. Kč, podpora z finančních zdrojů ČR činila 2 650 tis. Kč.

Koncem měsíce Fond odeslal všem schváleným žadatelům, kteří obdrželi od SZIF koncem prosince 2018 Oznámení o způsobilosti navrhovaných doprovodných vzdělávacích opatření k poskytnutí podpory v rámci školního projektu Mléko do škol ve školním roce 2018/2019 aktualizovaný formulář Žádosti o poskytnutí podpory na doprovodná vzdělávací opatření platný pro školní rok 2018/2019 včetně všech příloh a aktualizovanou příručku pro žadatele.

### Výroba školního mléka

V prosinci mlékárny vyrobily 229,4 tis. litrů školního mléka, což je o 46,9 tis. litrů (17 %) méně než v listopadu a o 252,6 tis. litrů méně než v prosinci 2017. Od počátku roku bylo vyrobeno 4 216,8 tis. litrů školního mléka. Za kalendářní rok 2017 bylo vyrobeno 3 059,5 tis. litrů školního mléka (bez údajů za červenec), a to je o 841,5 tis. litrů více než v roce 2016. (Údaje o výrobě školního mléka za červenec 2016 a 2017 nejsou započteny z důvodu ochrany dat. Lze však předpokládat, že hodnoty za tyto prázdninové měsíce jsou nepodstatné).

## Situace v zahraničí

### Západní Evropa

Světová exportní cena v paritě vyplaceně na palubu lodi (FOB) v západní Evropě v lednu 2019 u všech sledovaných komodit vzrostla.

U másla se cena v lednu zvýšila, a to na 5 031 USD/t, tedy o 68 USD/t. U SOM se cena zvýšila na hodnotu 2 050 USD/t o 125 USD/t. Cena SPM vzrostla o 43 USD/t na 3 131 USD/t. U sušené syrovátky cena stoupla na 975 USD/t, tedy o 19 USD/t.

### Oceánie

Exportní cena v paritě FOB za leden 2019 se u všech sledovaných komodit zvýšila.



U másla došlo ke zvýšení ceny na 4 163 USD/t, proti prosinci je to růst o 344 USD/t. U SOM se cena zvedla na 2 369 USD/t, tedy o 375 USD/t. Cena SPM vzrostla o 94 USD/t na 2 738 USD/t. Cena sýru čedar stoupla o 225 USD/t na úroveň 3 463 USD/t.

### Jižní Amerika

Lednová exportní cena sušeného plnotučného mléka v Jižní Americe klesla proti prosinci o 25 USD/t na 2 813 USD/t. Cena sušeného mléka odtučněného se zvýšila, a to o 125 USD/t na 2 625 USD/t.

### Slovensko: Nákupní cena mléka v prosinci vzrostla na 33,16 €/100 kg

V prosinci se průměrná cena syrového kravského mléka zvýšila na 33,16 €/100 kg. Meziročně došlo k jejímu poklesu o 2,4 %.

Zpracovatelé v prosinci nakoupili celkem 66 245 tun mléka, což bylo o 5,3 % více než v listopadu. Při srovnání s prosincem 2017 byl nákup v prosinci 2018 o 7,5 % nižší u mléka třídy Q., o 13,2 % vyšší u mléka třídy I., a o 29,2 % nižší u nestandardního mléka.

Syrového kravského mléka třídy Q. bylo v prosinci nakoupeno 43 900 tun, což je proti listopadu o 16,3 % více. Mléka v jakostní třídě I. nakoupily mlékárny 21 818 tun, tedy o 10,6 % méně než v listopadu.

Nákup mléka v prosinci byl zastoupen 66,3 % mlékem v kvalitě Q., 32,9 % bylo nakoupeno v kvalitě I. a nestandardní mléko tvořilo 0,8 % podíl.

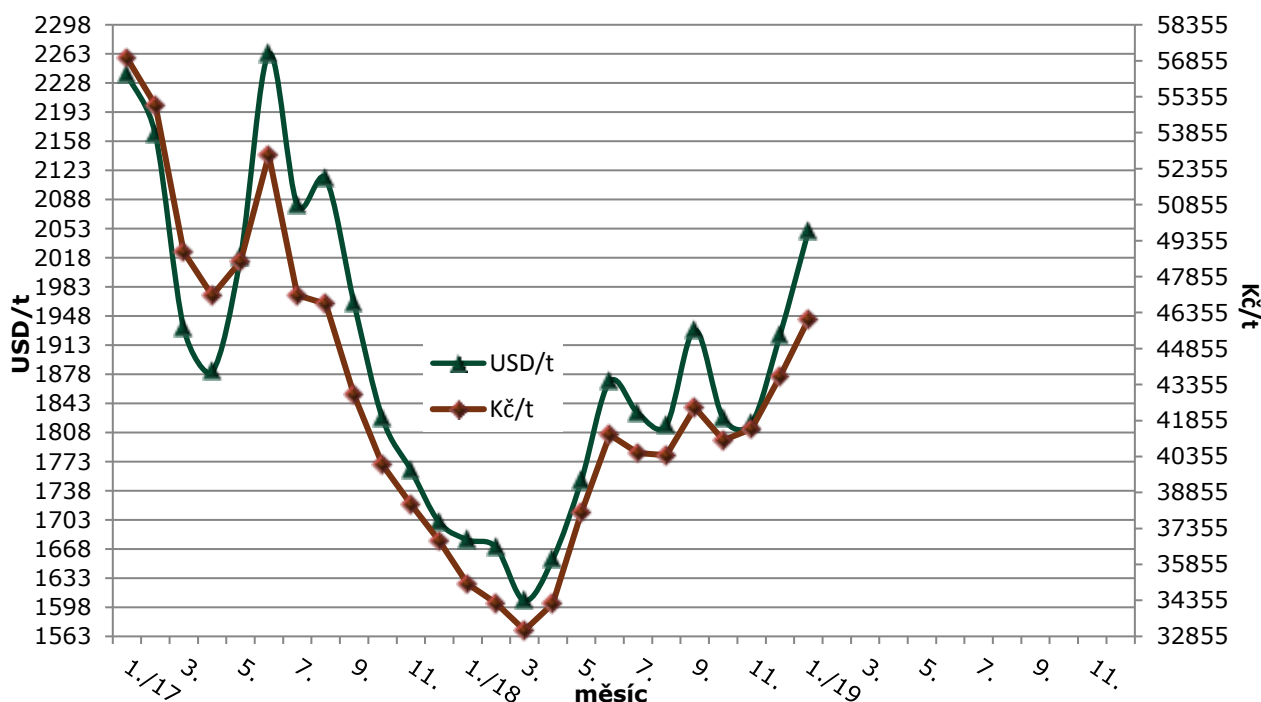
Zdroj: Agrárne trhové informácie Slovenska

Tab.: č.2 Kurzy devizového trhu - měsíční průměry za rok 2018 a 2019

měsíc	I.	II.	III.	IV.	V.	VI.	VII.	VIII.	IX.	X.	XI.	XII.
USD18	20,868	20,506	20,615	20,664	21,718	22,074	22,121	22,241	21,958	22,485	22,816	22,693
USD19	22,469											
EUR18	25,452	25,319	25,429	25,364	25,644	25,777	25,842	25,683	25,608	25,818	25,934	25,830
EUR19	25,649											

Zdroj: ČNB

### Vývoj ceny FOB u SOM v letech 2017 - 2019

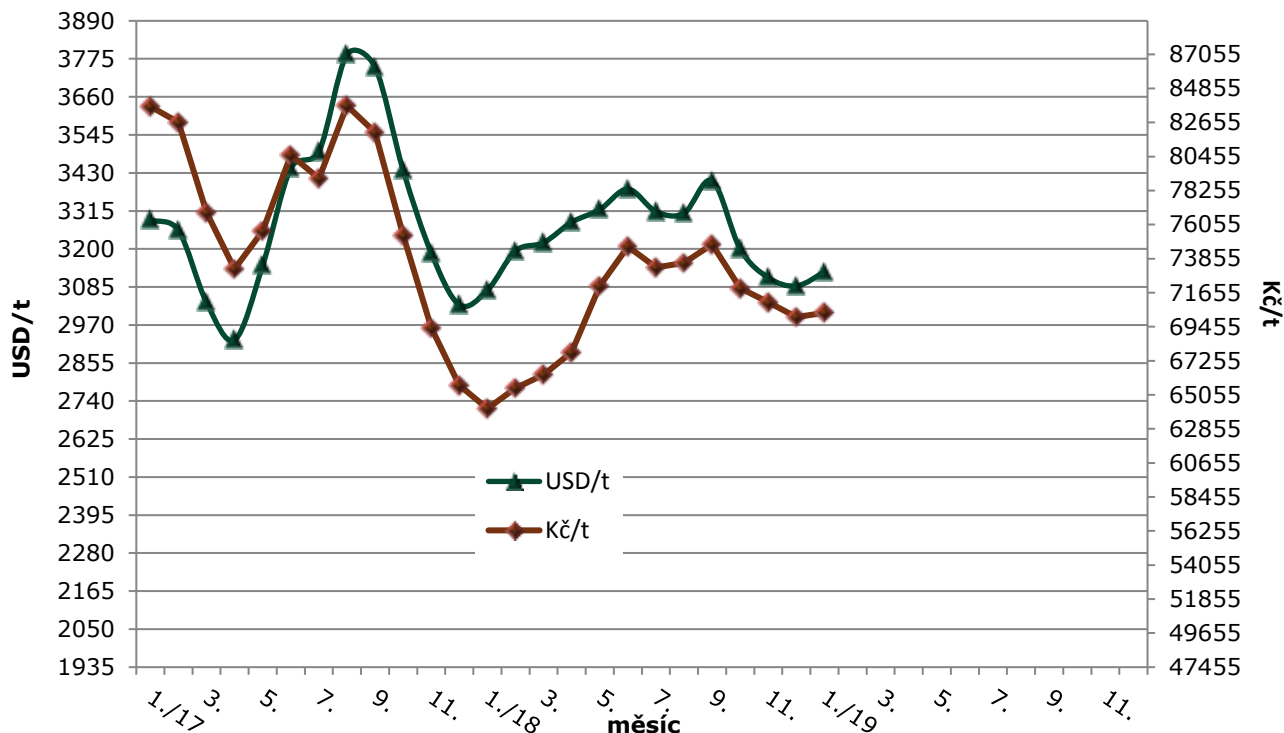


Pozn.: Ceny v Kč jsou přepočteny průměrným měsíčním kurzem ČNB k danému měsíci

Zdroj: Dairy Markets; USDA a ČNB



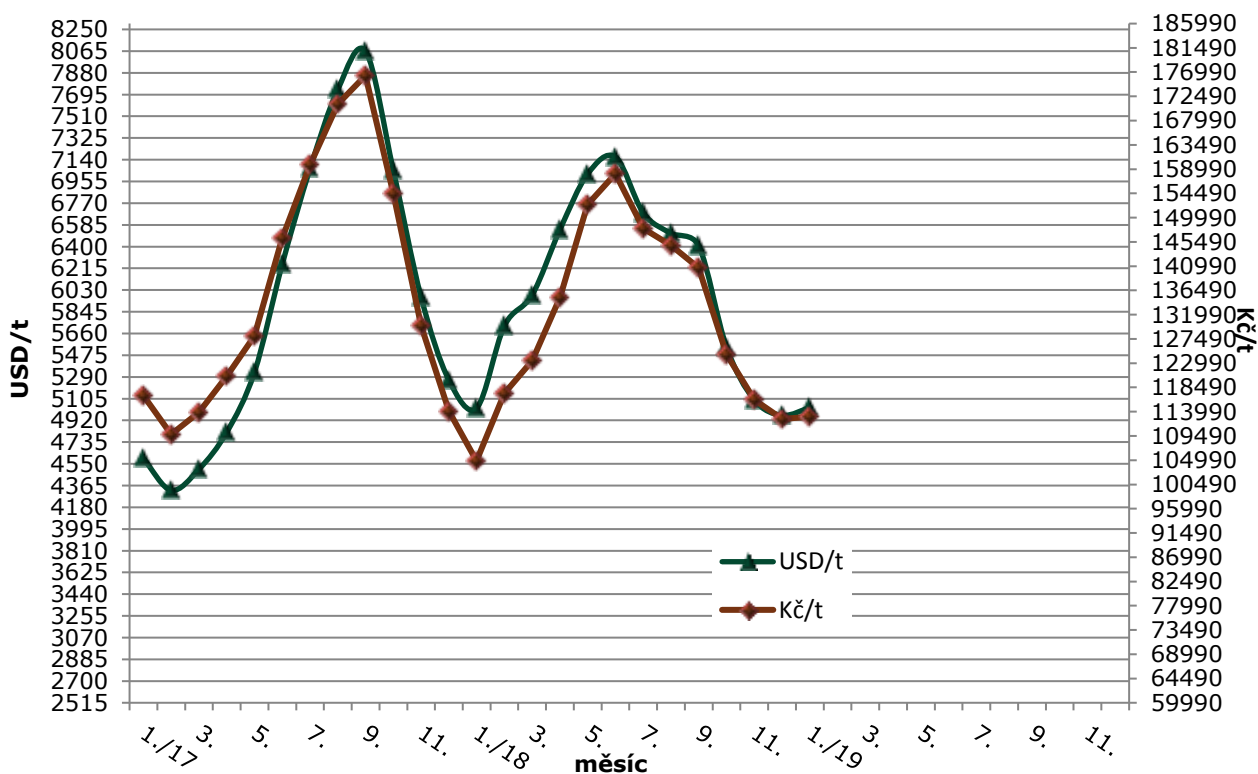
### Vývoj ceny FOB u SPM v letech 2017 - 2019



Pozn.: Ceny v Kč jsou přepočteny průměrným měsíčním kurzem ČNB k danému měsíci

Zdroj: Dairy Markets; USDA a ČNB

### Vývoj ceny FOB u másla v letech 2017 - 2019



Pozn.: Ceny v Kč jsou přepočteny průměrným měsíčním kurzem ČNB k danému měsíci.

Zdroj: Dairy Markets; USDA a ČNB





**Tab. č.1 Nákupní ceny za mléko (placené mlékárnami) – průměr nákupů celkem Kč/l**

rok/měsíc	I.	II.	III.	IV.	V.	VI.	VII.	VIII.	IX.	X.	XI.	XII.
2002	8,25	8,23	8,22	8,20	8,15	8,08	8,04	8,01	8,04	8,05	8,08	8,08
2003	8,02	7,99	7,93	7,82	7,72	7,69	7,65	7,64	7,69	7,74	7,77	7,82
2004	7,90	7,89	7,96	7,94	7,99	7,99	8,03	8,03	8,11	8,24	8,31	8,34
2005	8,42	8,43	8,44	8,37	8,32	8,28	8,17	8,17	8,19	8,20	8,20	8,18
2006	8,13	8,06	8,05	7,95	7,84	7,76	7,60	7,59	7,61	7,67	7,72	7,76
2007	7,81	7,80	7,79	7,79	7,80	7,79	7,88	8,08	8,48	9,37	9,98	9,99
2008	10,04	9,98	9,69	9,19	8,74	8,44	8,07	7,89	7,73	7,46	7,13	6,83
2009	6,43	6,17	6,08	6,06	6,02	5,95	5,89	5,91	5,99	6,17	6,39	6,67
2010	6,90	7,08	7,16	7,23	7,30	7,34	7,37	7,46	7,62	7,77	7,89	8,02
2011	8,08	8,15	8,20	8,24	8,27	8,27	8,29	8,27	8,29	8,33	8,37	8,38
2012	8,35	8,30	8,14	7,83	7,53	7,30	7,19	7,21	7,30	7,48	7,68	7,80
2013	7,93	8,05	8,12	8,20	8,24	8,29	8,36	8,50	8,72	8,99	9,28	9,49
2014	9,66	9,72	9,75	9,72	9,61	9,51	9,46	9,29	9,07	8,95	8,86	8,84
2015	8,52	8,39	8,31	8,15	7,76	7,46	7,20	7,03	7,07	7,24	7,33	7,41
2016	7,32	7,08	6,81	6,54	6,25	6,12	6,10	6,20	6,42	6,76	7,13	7,50
2017	7,74	7,99	8,12	8,23	8,31	8,37	8,45	8,60	8,86	9,10	9,27	9,32
2018	9,02	8,79	8,57	8,35	8,21	8,15	8,18	8,22	8,41	8,70	8,93	9,09

Zdroj: Mlék (MZe) 6-12

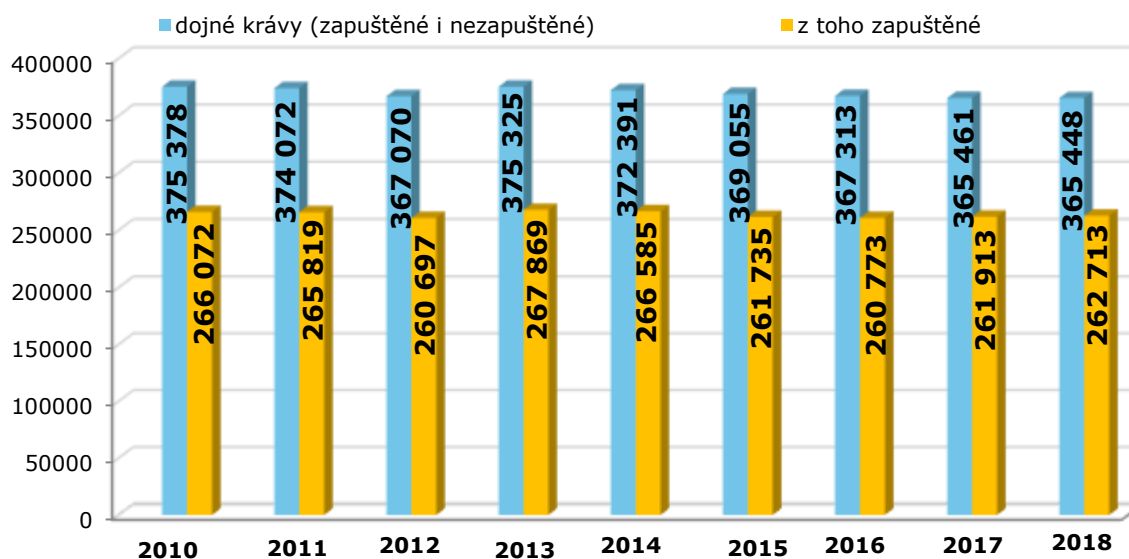
**Roční hodnoty cen, tučnosti a nákupů mléka mlékárnami z ČR**

Rok:	2011	2012	2013	2014	2015	2016	2017	2018*
Prům. cena Kč/l	8,26	7,67	8,50	9,37	7,66	6,70	8,55	8,57
Prům. tučnost %	3,88	3,85	3,88	3,87	3,84	3,91	3,89	3,86
Prům. bílkoviny %	3,38	3,39	3,40	3,42	3,39	3,43	3,46	3,44
Nákup mléka tis. l	2 303 899	2 381 826	2 319 502	2 350 676	2 434 656	2 458 634	2 478 079	2 525 256

Pozn.: \* - uvedený stav je do konce prosince

Zdroj: Mlék (MZe) 6-12

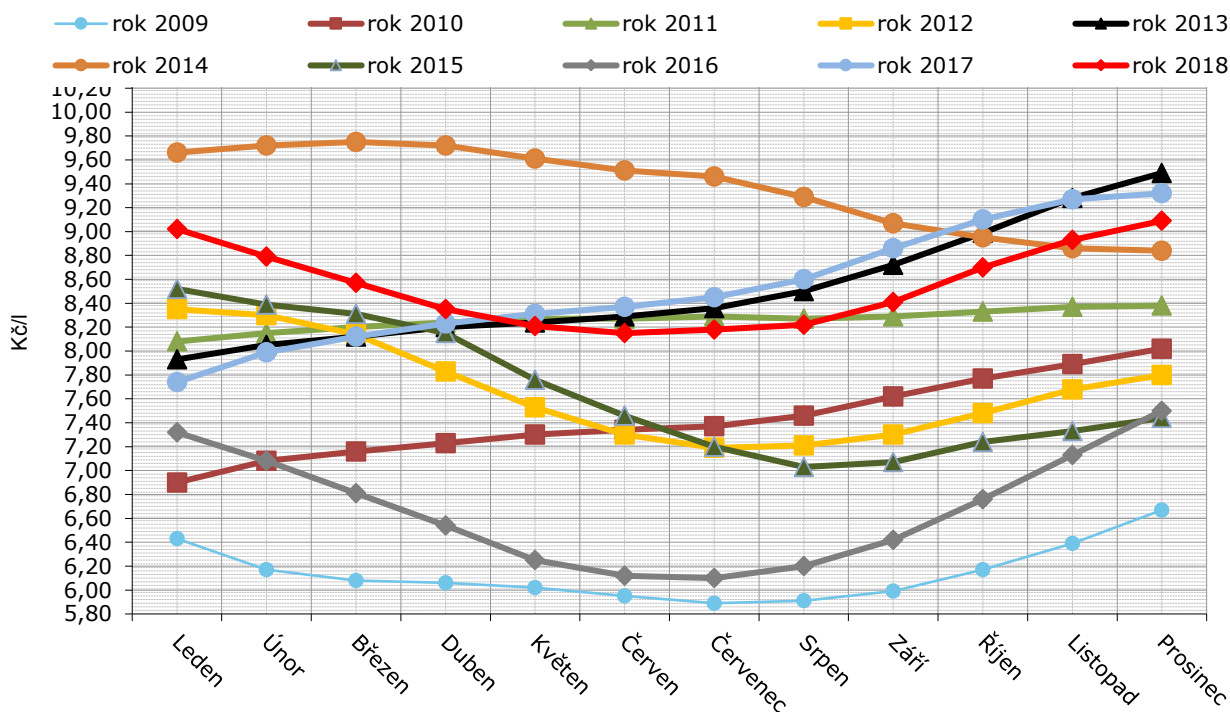
**Vývoj stavů dojných krav v ČR**



Pozn.: Stav dojných krav jsou ke konci uvedeného roku. V roce 2018 je stav k 1.4.2018

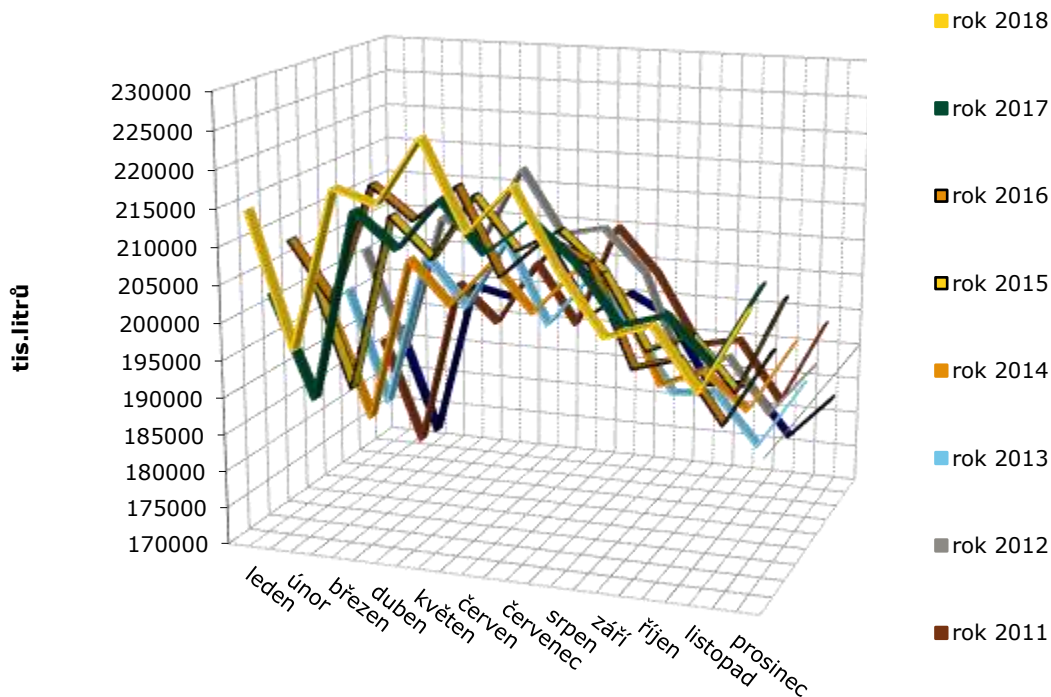
Zdroj: ČSÚ

### Vývoj nákupních cen placených mlékárnami za mléko kravské



Zdroj: Mlék(MZe) 6-12

### Nákup mléka po měsících



Pozn.: V grafu jsou uvedeny nákupy mléka tuzemskými mlékárnami, v grafu není zohledněn vývoz mléka z ČR a hodnoty tudíž není možné zaměřovat s produkcí mléka v ČR.

Zdroj: Mlék (MZe)6-12



**Tab.: č.3 Ceny mlékárenských výrobků při prodeji z mlékárny v roce 2019**

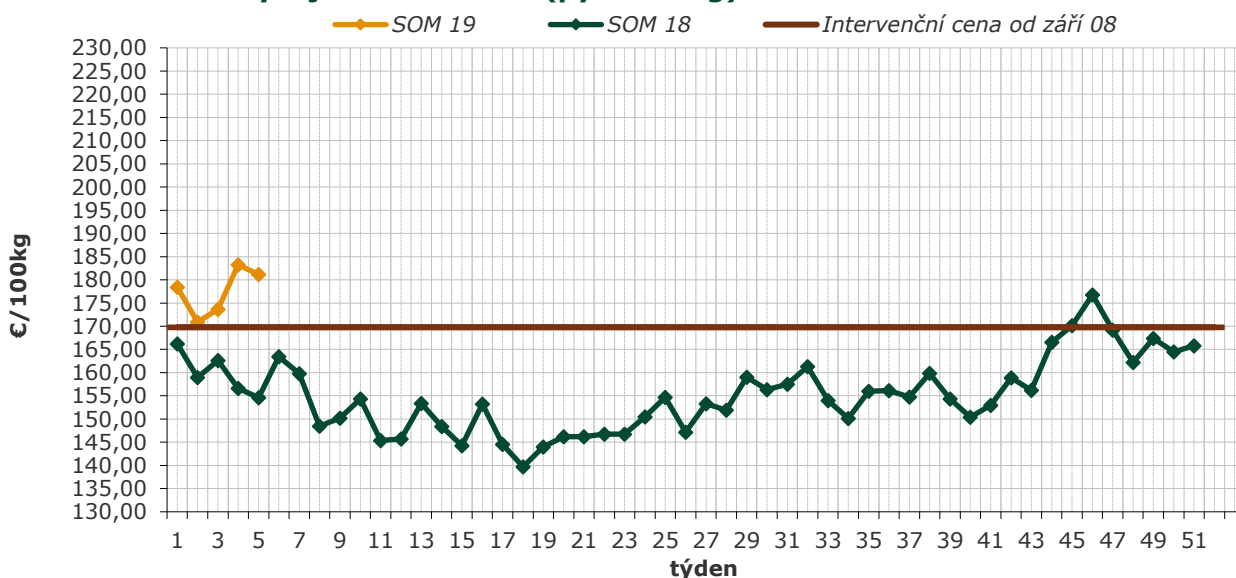
Kurz ECB (EVROPSKÁ CENTRÁLNÍ BANKA) za leden - 25,657 Kč/€

Název výrobku	Cena v Kč/kg, průměr za leden	Změna k prosinci 2018 v %
<b>Sušená syrovátka</b> <i>bez přidaného cukru, baleno v pytlích po 25 kg</i>	21,85	4,4
<b>Sušené odtučněné mléko</b> <i>tuk do 1 %, baleno v pytlích po 25 kg</i>	45,67	5,3
<b>Sušené plnotučné mléko</b> <i>tuk 26%, baleno v pytlích po 25 kg</i>	75,24	1,8
<b>Máslo ve spotřebitelském balení 250 g</b> <i>tuk minimálně 82 %, voda max. 16 %</i>	137,57	-9,8
<b>Máslo v blocích 25 kg</b> <i>tuk minimálně 82 %, voda max. 16 %</i>	120,82	-7,2
<b>Máslo v blocích 25 kg + dopravní náklady</b> <i>včetně dopravních nákladů 2,5 €/100 kg</i>	121,46	-7,2
<b>Sýr ementálského typu – Primátor</b> <i>tuk minimálně 45 %</i>	132,06	2,2
<b>Eidam 45</b> <i>tuk minimálně 45 %</i>	97,25	0,1
<b>Eidam 30</b> <i>tuk minimálně 30 %</i>	84,74	4,1

Ceny zjišťuje SZIF na základě nařízení Komise 562/2005, zákona č. 256/2000 Sb., ve znění pozdějších předpisů a nařízení vlády ČR č. 225/2004 Sb.

Zdroj: TIS ČR

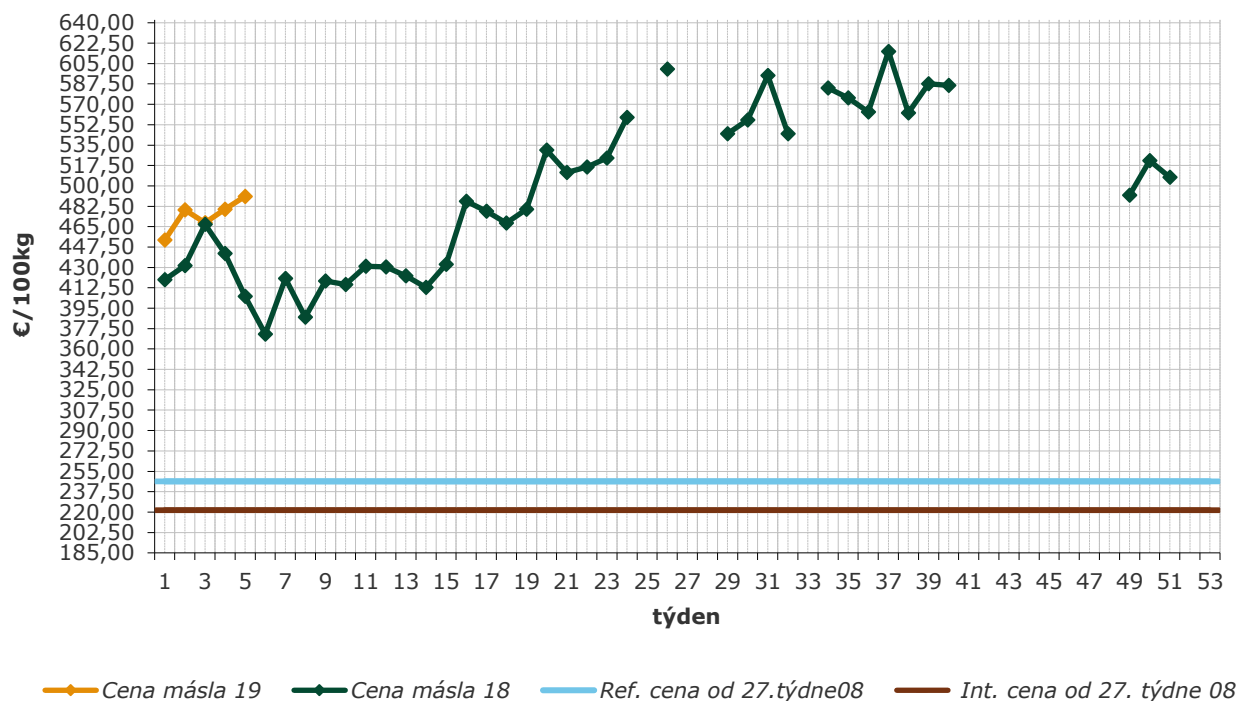
**Vývoj cen SOM v ČR (pytle 25 kg) vůči intervenční ceně**



Zdroj: TIS ČR



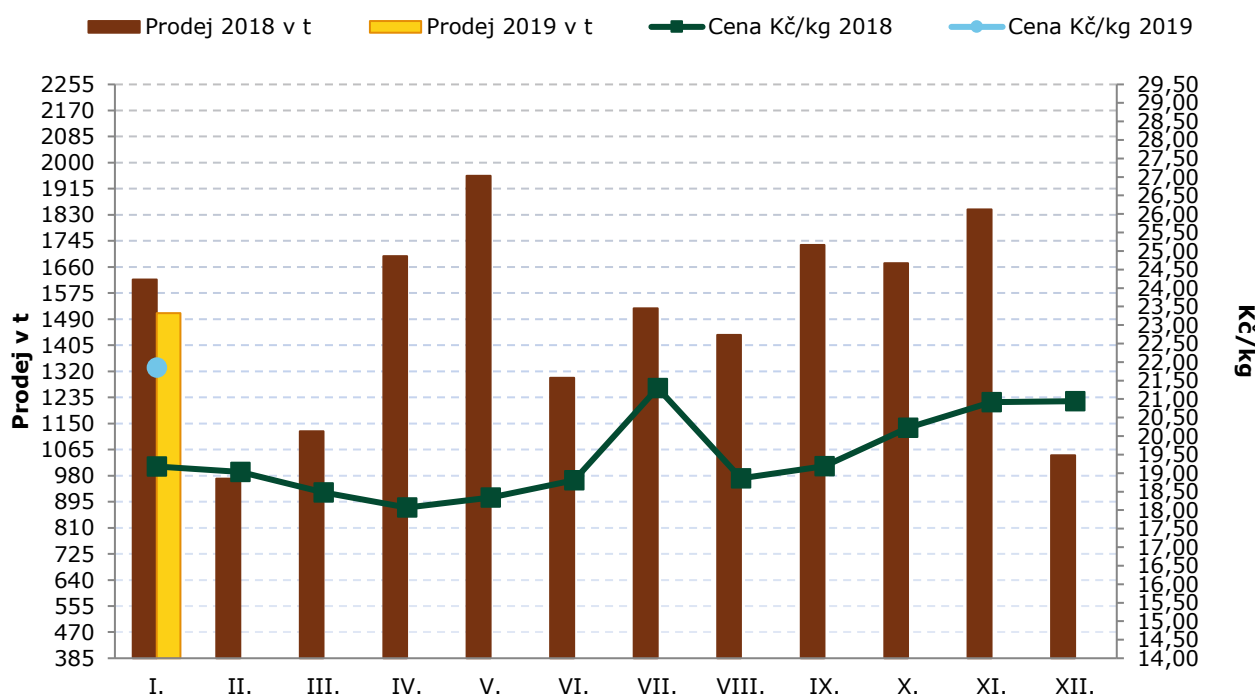
### Vývoj CPV másla v ČR (blok 25 kg) vůči intervenční ceně



Pozn. Cena másla je včetně dopravních nákladů 2,5 €/100 kg.

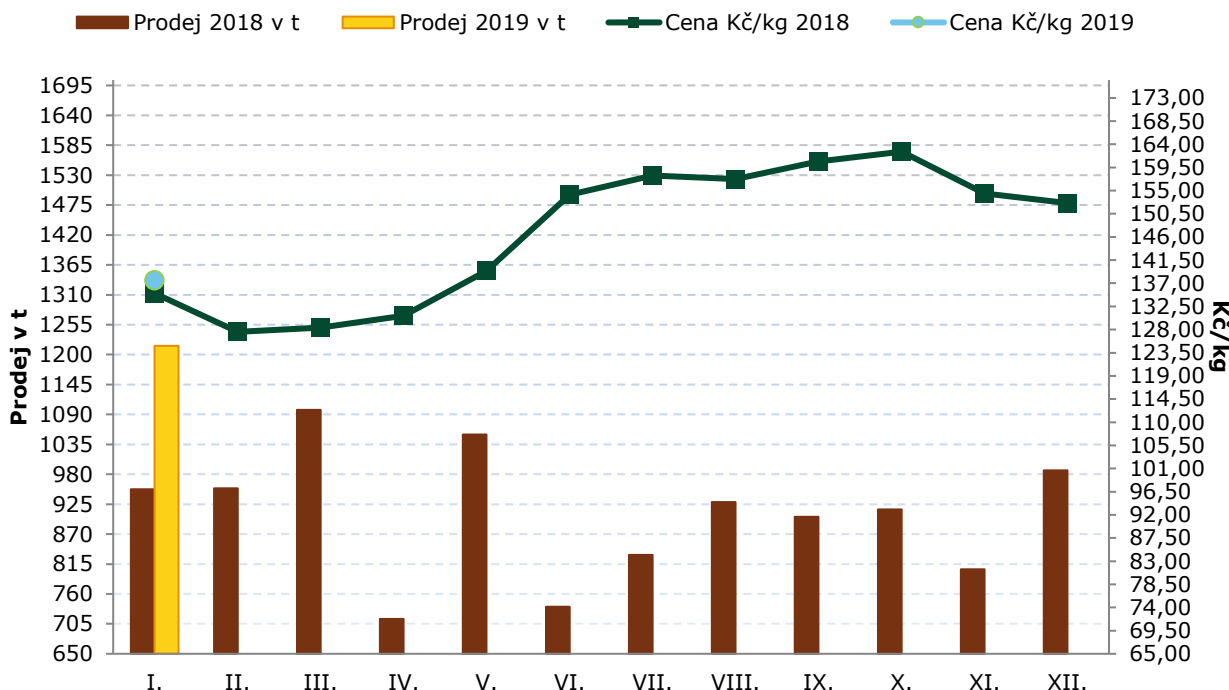
Zdroj: TIS<sup>ČR</sup>

### Vývoj prodejí a cen u sušené syrovátky po měsících 2018 - 2019



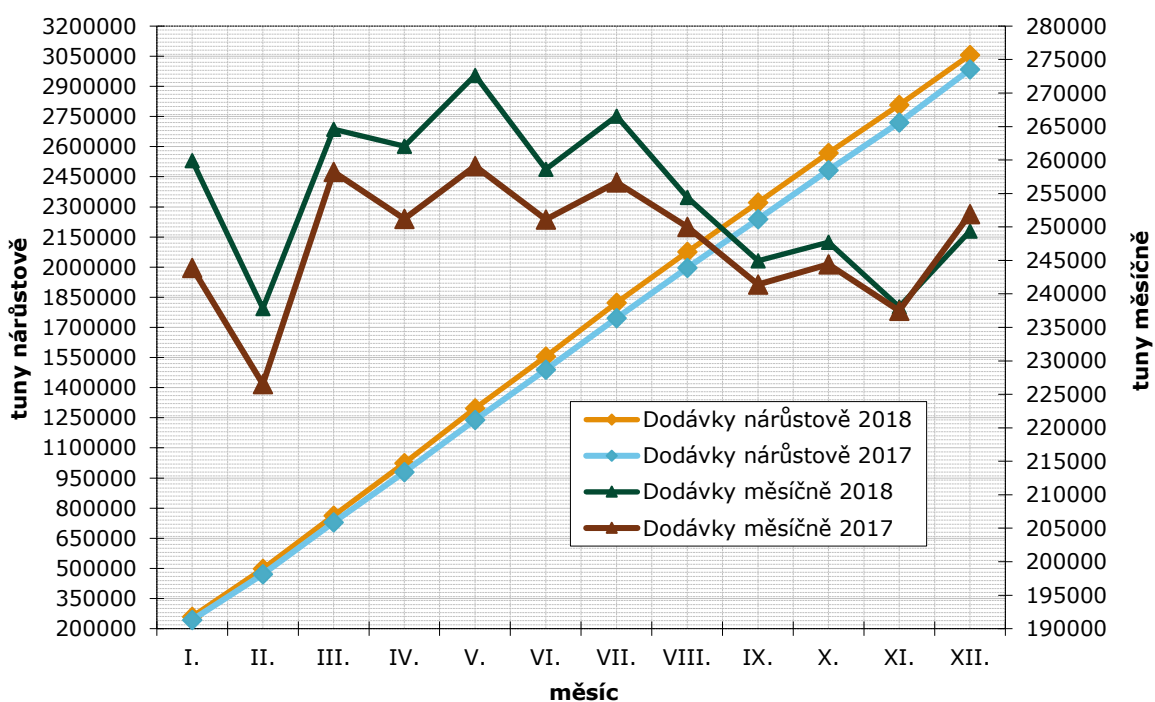
Zdroj: TIS<sup>ČR</sup>

### Vývoj prodejů a cen u másla ve spotřebitelském balení po měsících 2018 - 2019



Zdroj: TIS<sup>ČR</sup>

### Dodávky mléka prvním kupujícím v průběhu let 2017 a 2018



Zdroj: SZIF



## Odbytové ceny mlékárenských výrobků na Slovensku ve 4. a 5. týdnu 2019

Výrobek	Cena €/100 kg 5. týden	Cena €/100 kg 4. týden	Změna ceny ke 4. týdnu 2019 v %	Změna ceny k 5. týdnu 2018 v %
Polotučné mléko trvanlivé, tuk 1,5%	40,70	39,95	1,9	2,0
Jogurt smet. ovocný, 150 g, tuk 7,5-10%	156,17	164,69	-5,2	-1,9
Smetana zakysaná 150 – 250g, tuk 12-14%	162,94	160,61	1,5	6,4
Máslo čerstvé spotř. balení 100 – 250 g	602,96	602,74	0,0	15,9
Máslo čerstvé spotř. balení 200 – 250 g	578,52	583,21	-0,8	16,3
Máslo bloky 16% vody	569,51	575,33	-1,0	8,2
Tvaroh měkký, 250 g	238,70	254,22	-6,1	-8,3
Tvaroh tučný, 250g, tuk 38% a více	275,31	274,19	0,4	2,1
Eidamská cihla 45% tuku v sušině	517,84	518,89	-0,2	-0,4
Parenica neuzená	550,56	539,45	2,1	-1,5
Parenica uzená	517,26	516,33	0,2	2,1
Oštěpek uzený 40 – 50 % tuku v sušině	491,32	498,63	-1,5	-16,1
Polooštěpek uzený	492,31	486,35	1,2	1,3
Bryndza zimní, sýr v balení 125 – 250 g	469,70	467,56	0,5	-6,7
Bryndza zimní, sýr volně ložená	532,23	540,49	-1,5	8,5
Sušené plnotučné mléko (pytle 25 kg)	-	-	-	-
Sušené odtučněné mléko (pytle 25 kg)	177,41	-	-	5,7

Poznámka : Uváděné ceny jsou bez DPH; - Údaje nejsou k dispozici.

Zdroj : PPA ATIS

### Aktuálně vydané předpisy EU, týkající se mléka a mlékárenských výrobků

**Prováděcí nařízení Komise (EU) 2019/231** ze dne 7. února 2019 o minimální prodejní ceně sušeného odstředěného mléka pro třicáté druhé dílčí nabídkové řízení uskutečněné v rámci nabídkového řízení zahájeného prováděcím nařízením (EU) 2016/2080.

**Prováděcí nařízení Komise (EU) 2019/112** ze dne 24. ledna 2019 o minimální prodejní ceně sušeného odstředěného mléka pro třicáté první dílčí nabídkové řízení uskutečněné v rámci nabídkového řízení zahájeného prováděcím nařízením (EU) 2016/2080.

**Prováděcí nařízení Komise (EU) 2019/98** ze dne 21. ledna 2019 o zahájení nabídkového řízení pro nákup sušeného odstředěného mléka během období veřejné intervence od 1. března do 30. září 2019.

**Prováděcí nařízení Komise (EU) 2019/40** ze dne 10. ledna 2019 o minimální prodejní ceně sušeného odstředěného mléka pro třicáté dílčí nabídkové řízení uskutečněné v rámci nabídkového

řízení zahájeného prováděcím nařízením (EU) 2016/2080.

Zdroj: Úřední věstník Evropské unie

### Savencia jedná se zájemci o koupi či pronájmu sedlčanské mlékárny

Společnost Savencia Fromage & Dairy Czech Republic jedná s několika zájemci o koupi či pronájmu sedlčanské mlékárny, v níž končí výroba sýrů Sedlčanský a Lučina. Na dotaz ČTK to uvedl generální ředitel firmy Miroslav Maňásek. Savencia letos v únoru oznámila, že chce sedlčanskou výrobu kvůli zvýšení efektivity do roka a půl postupně přesunout do závodu v Hesově na Havlíčkovodsku. V Sedlčanech pracovalo 300 lidí, první vlna odchodů už nastala.

Maňásek upřesnil, že ke konci roku bude přestěhovaná veškerá výroba sýrů s bílou plísní Sedlčanský a během prvního čtvrtletí středisko čerstvých sýrů Lučina. O dalším využití závodu se vedou jednání. "Je několik potenciálních zájemců o koupi či pronájem areálu, se kterými postupně jednáme, a jednání budou pokračovat v lednu příštího roku," uvedl Maňásek.

Zaměstnanci dostali nabídku pracovat v Hesově, odcházejícím lidem má firma vyplatit nadstandardní odstupné. Ke konci roku bude podle



Maňaska v mlékárně zrušeno 93 pracovních míst. Z těchto zaměstnanců výpověď přijalo 58 a 35 lidí zůstává a budou pracovat v Sedlčanech či Hesově, dodal ředitel.

Sedlčanskou radnici záměr mezinárodního koncernu znepokojil a usilovala o to, aby ho přehodnotil. To se ale nepodařilo. "Město nemá žádný právní nástroj, jak to ovlivnit," uvedl nedávno starosta Miroslav Hölzel (ODS).

Pod současným názvem Savencia vystupuje společnost, kterou ovládá francouzská rodina Bongrainů, od roku 2016. Do českého mlékárenství přišla francouzská firma v roce 1993, kdy získala majoritu v hesovské mlékárně Pribina. O dva roky později vstoupila do tehdejších Povltavských mlékáren Sedlčany a v roce 1999 do mlékárny TPK Hodonín.

Zdroj: ČTK

**Vydavatel**

TIS ČR, SZIF

Státní zemědělský intervenční fond  
Ve Smečkách 33, 110 00 Praha 1

[www.szif.cz](http://www.szif.cz)

**Odpovědný pracovník**

Ing. Tomáš Materna  
vedoucí oddělení agrární informatiky

tel.: 703 197 498  
fax: 222 871 591  
e-mail: [tomas.materna@szif.cz](mailto:tomas.materna@szif.cz)

**Komoditní manager**

Bc. Petr Šup

tel.: 703 197 499  
fax: 222 871 591  
e-mail: [petr.sup@szif.cz](mailto:petr.sup@szif.cz)  
e-mail: [tis.mleko@szif.cz](mailto:tis.mleko@szif.cz)

*Rozmnožování anebo rozšiřování tohoto zpravodaje nebo jeho části jakýmkoliv způsobem je zakázáno, s výjimkou případů povolených autorským zákonem nebo předchozího písemného souhlasu TIS<sup>ČR</sup> SZIF. Údaje obsažené v tomto zpravodaji jsou pouze informativního charakteru a nemají závaznou povahu. Jejich citace je možná pouze s uvedením zdroje TIS<sup>ČR</sup> SZIF.*