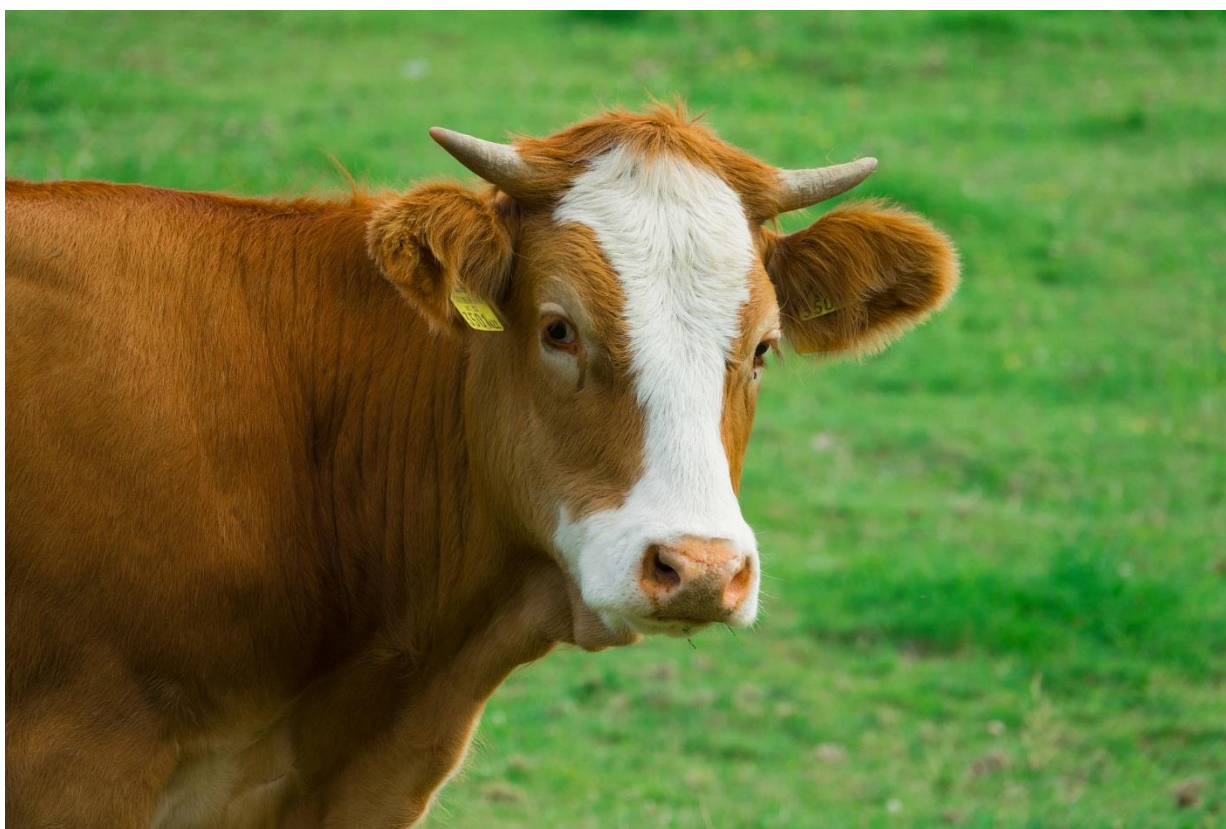


**UZNÁNÍ A ČINNOST
SDRUŽENÍ ORGANIZACÍ PRODUCENTŮ
V ODVĚTVÍ MLÉKA**



PŘÍRUČKA PRO ŽADATELE

Leden 2018

Obsah

1.	ÚVOD	3
2.	LEGISLATIVA.....	3
2.1	LEGISLATIVA EU	3
2.2	LEGISLATIVA ČR	3
3.	PODMÍNKY PRO UZNÁNÍ SOP	4
4.	ZPŮSOB PODÁNÍ ŽÁDOSTI O UZNÁNÍ SOP.....	7
5.	ROZHODNUTÍ O ŽÁDOSTECH O UZNÁNÍ	8
6.	SMLUVNÍ JEDNÁNÍ SOP	8
7.	POVINNOSTI UZNANÝCH SOP	9
8.	SANKCE ZA PORUŠOVÁNÍ POVINNOSTÍ	11
9.	KONTROLY NA MÍSTĚ	12
10.	DALŠÍ INFORMACE.....	12
10.1	ZVEŘEJŇOVÁNÍ SEZNAMŮ UZNANÝCH SOP.....	12
10.2	ZÁKLADNÍ TERMÍNY	12
10.3	FORMULÁŘE.....	12
10.4	KONTAKTY	13

1. ÚVOD

Cílem zakládání sdružení organizací producentů je posílení jejich vyjednávací síly vůči zpracovatelům mléka a dále zlepšování podmínek uvádění společné produkce na trh, plánování produkce a její přizpůsobení poptávce, optimalizace produkčních nákladů a zajišťování stálosti cen.

Státní zemědělský intervenční SZIF (dále jen „SZIF“) na základě čl. 156 odst. 2 nařízení Evropského parlamentu a Rady (EU) č. 1308/2013, kterým se stanoví společná organizace trhů se zemědělskými produkty, v platném znění (dále jen „nařízení EU“) uzná na požádání Sdružení organizací producentů v odvětví mléka a mléčných výrobků (dále jen „SOP“), které je vytvořeno z podnětu uznaných organizací producentů (dále jen „OP“) - svých členů a je schopné efektivně vykonávat kteroukoliv z činností uznané OP a splňuje podmínky stanovené v čl. 161 odst. 1 nařízení EU.

2. LEGISLATIVA

2.1 Legislativa EU

- Nařízení Evropského parlamentu a Rady (EU) č. 1308/2013, kterým se stanoví společná organizace trhů se zemědělskými produkty, v platném znění (dále jen „nařízení EU“);
- Prováděcí nařízení komise (EU) č. 511/2012 o oznámeních týkajících se organizací producentů a mezioborových organizací a o smluvních jednáních (dále jen „prováděcí nařízení Komise“);
- Nařízení Komise v přenesené pravomoci (EU) č. 880/2012 doplňující nařízení (ES) č. 1234/2007, pokud jde o nadnárodní spolupráci a smluvní jednání organizací producentů v odvětví mléka a mléčných výrobků
- Nařízení Komise v přenesené pravomoci (EU) č. 2016/232, kterým se doplňuje nařízení Evropského parlamentu a Rady (EU) č. 1308/2013, pokud jde o některé aspekty spolupráce producentů.

2.2 Legislativa ČR

- Nařízení vlády č. 282/2014 Sb., o některých podmínkách k provádění společné organizace trhu v odvětví mléka a mléčných výrobků, v platném znění (dále jen „nařízení vlády“)

3. PODMÍNKY PRO UZNÁNÍ SOP

Žadatelem o uznání může být dle čl. 161 odst. 1 nařízení EU a § 5 nařízení vlády organizace, která:

- a)** je **právníckou osobou** se sídlem na území ČR
(SZIF ověří dle výpisu z Obchodního rejstříku);
- b)** byla vytvořena z **podnětu** uznaných organizací producentů v odvětví mléka
(žadatel doloží zápisem v platných stanovách či zakladatelských listinách);
- c)** má minimálně **2 členy**; tj. 2 uznané OP
(žadatel předloží seznam členů, které SZIF ověří ve své databázi);
- d)** má **konkrétní zaměření** - vyjednávání o množství a ceně syrového kravského mléka dodávaného jeho členy na trh a dále může zahrnovat jeden nebo více z následujících cílů
(žadatel doloží zápisem ve stanovách či jiných zakladatelských listinách):
 - zajištění plánování produkce a její přizpůsobení poptávce, zejména pokud jde o jakost a množství
 - optimalizace produkčních nákladů a zajišťování stálosti cen producentů
- e)** existují dostatečné **důkazy o řádném výkonu činnosti** jak z časového hlediska, tak z hlediska efektivity a soustředění nabídky
(SZIF ověří z hlášení podávaných organizacemi producentů, které jsou členy SOP)
- f)** má **stanovy**, či jiné zakladatelské listiny, jež jsou v souladu s body a) – e)

ad a) Jednotlivé formy právnické osoby

S ohledem na uplatňování společného zájmu SOP spočívajícího v podpoře svých členů a na snahu minimalizovat administrativní zátěž spojenou s fungováním SOP i se změnou členské základny, uvádíme seznam jednotlivých forem právnické osoby dle jejich vhodnosti:

I. Spolek

Jako nejvhodnější typ právnické osoby se jeví forma spolku podle § 214 zákona č. 89/2012 Sb. Zákon občanský zákoník (dále jen „ZOZ“). Dle § 214 ZOZ alespoň tři osoby vedené společným zájmem mohou založit k jeho naplňování spolek jako samosprávný a dobrovolný svazek členů a spolčovat se v něm, shodnou-li se na obsahu stanov. Dle § 217 ZOZ je hlavní činností spolku uspokojování, ochrana a naplňování zájmů

svých členů s péčí řádného hospodáře. Podnikání nebo jiná výtěžná hospodářská činnost je pouze vedlejší za účelem podpory hlavní činnosti nebo jde-li o hospodárné využití spolkového majetku.

Mandát k vyjednávání o množství a ceně syrového kravského mléka, které by dodávali jeho členové zpracovateli, by dostalo SOP od svých členských organizací na základě usnesení členské schůze a bylo by zakotveno do stanov SOP. Kupní smlouvy by uzavíraly jednotlivé členské organizace.

Stanovy jsou nejdůležitějším dokumentem spolku. Musí být uloženy v sídle spolku a také se zakládají do spolkového rejstříku. Stanovy upravují (kromě nutných náležitostí jako je název spolku, jeho sídlo, účel, statutární orgán a práva a povinnosti členů) vnitřní organizaci spolku (orgány spolku, jejich práva a povinnosti, jednání jménem spolku apod.) a vůbec pravidla jeho fungování (nakládání s majetkem a další zásady hospodaření, průběh jednání orgánů spolku atd.). Všechna ustanovení ZOZ, která se týkají vnitřního uspořádání a vnitřní činnosti spolků jsou tzv. dispozitivní, což znamená, že se lze od právní úpravy dle libosti odchýlit. Pokud však stanovy nebudou obsahovat vlastní úpravu určité oblasti, pak se použijí právě příslušná ustanovení ZOZ.

II. Družstvo

Tato forma právnické osoby je také prioritně zaměřená na podporu svých členů s péčí řádného hospodáře, případně doplněná podnikáním. Družstvo je značně otevřené, proto je ve stanovách nutné omezit jinak volnou převoditelnost družstevního podílu.

Proces založení a vzniku družstva je administrativně náročnější než u spolku. K založení jsou třeba také min. tři zakladatelé, ale zákonem je ještě upraven proces předcházející jeho založení (určení svolavatele, svolání valné hromady, členské vklady atd.). Stejně jako u spolku by i družstvo vyjednávalo jménem svých členů (OP) o množství mléka dodaného na trh pro určené období. Nákup a prodej mléka by byl realizován prostřednictvím jednotlivých členských organizací. Mandát k vyjednávání o množství a ceně syrového kravského mléka za své členy by dostalo SOP od svých členských organizací na základě usnesení členské schůze. Opět jsou stanovy nejdůležitějším dokumentem, ve kterých musí být uvedena činnost SOP a upraven vztah ke svým členům.

III. Kapitálové společnosti

Společnost s ručením omezeným (dále jen „s.r.o.“) a **akciová společnost** (dále jen „a.s.“) nejsou pro SOP vhodnou formou právnické osoby vzhledem k tomu, že jejich hlavním účelem je obchodní činnost s cílem vytvořit zisk. Založení je podmíněno vytvořením základního kapitálu. Je pro ně typická vysoká míra kogentnosti právní úpravy, která neumožní inkorporovat např. do stanov a.s. jiné povinnosti než ty, které předvídá zákon č. 90/2012 Sb., Zákon o obchodních společnostech a družstvech (ZOK). Je tudíž problematické, či dokonce v některých případech nepřípustné ve stanovách omezovat některá práva nebo vymezovat povinnosti členů/akcionářů. Limitující jsou také způsob úpravy převoditelnosti podílů/akcií, nebo změna v členské základně SOP, např. institut vystoupení společníka ze společnosti s ručením omezeným (§ 202 ZOK). Současně § 42 ZOK stanoví, že zákaz nebo omezení přechodu podílu v a.s. se zakazuje, což znamená omezení vlivu ostatních akcionářů na rozhodování o nových akcionářích/členech SOP, což ohrožuje demokratický princip a ve svém důsledku může vést k cizorodosti a ohrožení naplnění záměru SOP.

IV. Osobní společnosti

S ohledem na zaměření SOP a povahu členství v SOP, jsme z dalších úvah o vhodné formě právnické osoby SOP vyloučily obě podoby **osobní obchodní společnosti** (tj. veřejná obchodní společnost i komanditní společnost), které by s sebou nesly mj. i nevýhody v podobě příliš úzké provázanosti fungování společnosti s osobou společníka a neomezeného ručení za dluhy společnosti.

ad d) Zaměření činnosti SOP

Optimální model pro fungování SOP s minimem změn pro uznané OP je takový, že SOP by vyjednávalo jménem svých členů (OP) o množství mléka dodaného na trh pro určené období v rámci zajištění plánování produkce a jejího přizpůsobení poptávce, zejména pokud jde o jakost a množství, či optimalizace produkčních nákladů a zajišťování stálosti cen producentů.

Nákup a prodej mléka by byl nadále realizován prostřednictvím jednotlivých členských OP, čímž by zůstalo zachováno zaměření OP (soustředění nabídky a uvádění produktů vyprodukovaných jejími členy na trh) tak, jak je uvedeno ve stanovách uznaných OP. OP by také nadále vykonávaly funkci prvního kupujícího.

4. ZPŮSOB PODÁNÍ ŽÁDOSTI O UZNÁNÍ SOP

Žádost o uznání podává žadatel na formuláři vydaném SZIF – „Žádost o uznání sdružení organizací producentů podle NV č. 282/2014 Sb.“ v záložce SZIF poskytuje >Společná organizace trhů > Živočišná výroba > Mléko > Organizace producentů mléka > Formuláře > Žádost o uznání sdružení organizace producentů v odvětví mléka a mléčných výrobků (https://www.szif.cz/žadost_o_uznani_sdruzeni_organizace_producentu_v_odvetvi_mleka.pdf).

Podpis na žádosti nemusí být úředně ověřen, ale musí odpovídat formě pro podávání písemných úkonů zavazujících společnost uvedené v obchodním rejstříku.

K žádosti je nutné přiložit:

- a) **seznam všech uznaných SOP** v sektoru mléka a mléčných výrobků, jež jsou jeho členy s uvedením IČ, názvu, sídla, právní formy, případně dokladu, že žadatel obchoduje v režimu ekologického zemědělství.
- b) originál, nebo ověřenou kopii **platných stanov**, které jsou v souladu s čl. 156 odst. 2 nařízení EU.

Ve stanovách musí být mimo zákonné povinnosti uvedeno, že:

- SOP byla vytvořena z podnětu organizací producentů
- působí v odvětví mléka
- má určité konkrétní zaměření (vyjednávání o množství a ceně syrového kravského mléka dodávaného jeho členy na trh), a dále zahrnuje jeden nebo více z těchto cílů (uvést např. v „Předmětu podnikání“):
 - zajištění plánování produkce a její přizpůsobení poptávce, zejména pokud jde o jakost a množství;
 - optimalizace produkčních nákladů a zajišťování stálosti cen producentů;

- c) **prohlášení žadatele**, které je součástí formuláře žádosti, že SOP:

- bude podle čl. 149 odst. 2 písm. f) nařízení EU oznamovat SZIF množství mléka, jichž se týkají smluvní jednání, a to **před jednáním** podle čl. 2 odst. 2 nařízení Komise a § 6 odst. 1 nařízení vlády i **po jednání** podle § 6 odst. 2 nařízení vlády
- doručí podle čl. 2 odst. 3 nařízení Komise nejpozději do 31. ledna SZIF roční **oznámení o celkovém skutečně dodaném množství** mléka za předcházející kalendářní rok za celé SOP.

5. ROZHODNUTÍ O ŽÁDOSTECH O UZNÁNÍ

V souladu s čl. 156 odst. 2 a čl. 161 odst. 1 nařízení EU SZIF **rozhodne o žádosti do 30 dnů od zahájení řízení** (ode dne doručení žádosti), **případně do 2 měsíců**, jde-li o zvláště složitý případ podle § 71 odst. 3 Zákona č. 500/2004 Sb., správní řád, pokud nedojde k přerušení správního řízení o žádosti podle § 64 odst. 1 písm. a) v návaznosti na § 45 odst. 2 a § 39 odst. 1 Zákona č. 500/2004 Sb., správní řád.

Seznam uznaných SOP/nadnárodních SOP zveřejňuje SZIF na svých webových stránkách.

6. SMLUVNÍ JEDNÁNÍ SOP

SOP mohou jednat jménem svých členů o smlouvách na dodávky mléka se zpracovateli, a to pokud jde o celou společnou produkci, nebo její část.

Jednání mohou probíhat:

- a) ať došlo k převodu vlastnictví mléka od zemědělců na SOP, či nikoli;
- b) ať je dohodnutá cena stejná, pokud jde o společnou produkci některých nebo všech zemědělských členů, či nikoli;
- c) pokud v případě dané SOP:
 - o objem mléka, kterého se uvedená jednání týkají, **nepřekračuje 3,5 % celkové** produkce v Unii;
 - o objem mléka, kterého se uvedená jednání týkají, a který je **vyprodukván** v kterémkoli členském státě, **nepřekračuje 33 %** celkové vnitrostátní produkce tohoto členského státu;
 - o objem mléka, kterého se uvedená jednání týkají a které je **dodáváno** v kterémkoli členském státě, **nepřekračuje 33 %** celkové vnitrostátní produkce tohoto členského státu;
 - o objem mléka, který je produkován nebo dodáván v členském státě, jehož celková roční produkce mléka nedosahuje 500 000 tun a nepřesahuje 45 % celkové vnitrostátní produkce dotyčného členského státu.
- d) dokud se na mléko nevztahuje povinnost vyplývající z členství producenta v družstvu, které jej zavazuje k tomu, aby mléko dodával za podmínek uvedených ve stanovách družstva nebo v pravidlech a rozhodnutích stanovených v rámci nebo podle těchto stanov;
- e) pokud organizace producentů informuje příslušné orgány členského státu nebo členských států, ve kterých působí, o objemu mléka, kterého se uvedená jednání týkají.

Maximální množství mléka, které je určeno k vyjednávání, musí být posuzováno za každý jednotlivý členský stát individuálně. Absolutní maximum mléka určeného k vyjednávání nesmí přesáhnout 3,5 % produkce EU.

EU stanovuje každoročně pro jednotlivé členské státy množství mléka (kg), ze kterých se vypočítávají limity 33% celkové vnitrostátní produkce. Základem pro výpočet jsou údaje poskytované EU Eurostatem.

7. POVINNOSTI UZNANÝCH SOP

Uznaná SOP jsou povinny plnit následující povinnosti:

a) Dodržování minimálního počtu členů

V souladu s ustanovením § 5 odst. 3 nařízení vlády je SOP povinné sdružovat alespoň dvě uznané organizace producentů. Pokud je ovšem právní formou SOP spolek, nebo družstvo, musí mít podle ZOK alespoň tři členy

b) Podávání hlášení

SOP zasílají (především datovou schránkou) na centrální pracoviště SZIF, Oddělení organizací producentů a mléka hlášení na formulářích vydaných SZIF – v záložce SZIF poskytuje >Společná organizace trhů > Živočišná výroba > Mléko > Organizace producentů mléka > Formuláře:

• Hlášení o vyjednávání dodávek mléka

V souladu s ustanovením čl. 149 odst. 2 písm. f) nařízení EU a čl. 2 odst. 1 a 2 prováděcího nařízení Komise, podávají uznaná SOP před zahájením smluvních jednání hlášení o odhadovaném množství mléka, jehož se tato smluvní jednání budou týkat. S předpokládaným množstvím mléka uvedou i předpokládanou dobu jeho dodávky. Formulář je k dispozici na www.szif.cz, v záložce SZIF poskytuje > Společná organizace trhů > Živočišná výroba > Mléko > Organizace producentů mléka > Formuláře > Oznámení o vyjednávání Sdružení organizací producentů v odvětví mléka a mléčných výrobků (https://www.szif.cz/Oznámení_o_vyjednávání_Sdružení_organizací_producentů_v_odvětví_mléka_a_mléčných_výrobků)

• Hlášení o dohodnutém množství

V souladu s ustanovením čl. 149 odst. 2 písm. f) nařízení EU a čl. 2 odst. 1 a 2 prováděcího nařízení Komise, podávají uznaná SOP na formuláři vydaném SZIF hlášení o množství mléka, ohledně kterého došlo k uzavření smlouvy **nebo změně smlouvy**.

Formulář je k dispozici na www.szif.cz, v záložce SZIF poskytuje > Společná organizace trhů > Živočišná výroba > Mléko > Organizace producentů mléka > Formuláře > Oznámení o vyjednávání Sdružení organizací producentů v odvětví mléka a mléčných výrobků ([https://www.szif.cz/Oznámení o vyjednávání Sdružení organizací producentů v odvětví mléka a mléčných výrobků](https://www.szif.cz/Oznámení_o_vyjednávání_Sdružení_organizací_producentů_v_odvětví_mléka_a_mléčných_výrobků))

- **Hlášení o dodaném množství mléka**

V souladu s ustanovením čl. 149 odst. 2 písm. f) nařízení EU a čl. 2 odst. 3 prováděcího nařízení Komise, podávají uznaná SOP na formuláři vydaném SZIF každoročně do 31. ledna hlášení o **množství mléka, které bylo skutečně dodáno** v rámci smluv vyjednaných SOP v předchozím kalendářním roce a rozdělené podle producentů členských států.

Množství mléka se oznamuje příslušnému orgánu členského státu (SZIF) nebo členských států:

- v němž nebo v nichž probíhá produkce mléka;
- tam, kde se uskutečňuje dodávka zpracovateli nebo odběrateli (v případě, že jsou místa rozdílná).

- **Hlášení o změnách údajů a dokladů**

Uznaná SOP jsou dle nařízení povinny oznamovat SZIF změny týkající se údajů a dokladů, které byly SZIF poskytnuty v rámci žádosti o uznání, a to nejpozději do 15 dnů ode dne, kdy příslušná změna nastala. Hlášení v podobě osobního dopisu (není předepsaný formulář) zasílají na SZIF, Oddělení organizací producentů a mléka nejlépe prostřednictvím datové schránky.

- **Hlášení o ukončení činnosti**

Hodlají-li uznaná SOP ukončit svou činnost, podají SZIF písemnou **žádost o zrušení uznání** (není předepsaný formulář). O zrušení uznání vydá SZIF rozhodnutí.

c) Uchování dokladů

Uznaná SOP jsou povinna archivovat po dobu nejméně tří let po skončení příslušného kalendářního roku všechny dokumenty potřebné k uznání, oznámení o vyjednávání, roční oznámení a jejich podklady.

8. SANKCE ZA PORUŠOVÁNÍ POVINNOSTÍ

Plnění níže uvedených podmínek je závazné pro SOP uznaná v rámci konvenčního i ekologického zemědělství. V souladu s čl. 154 odst. 4. písm. c) nařízení EU a § 6 odst. 6 až 9 nařízení vlády jsou v případě porušování stanovených podmínek stanoveny postihy.

a) Minimální počet členů

Zjistí-li SZIF, že uznané SOP neplní podmínku minimálního počtu členů, stanovenou v § 5 odst. 2 písm. a), SZIF uznání SOP rozhodnutím zruší.

b) Podávání hlášení

• Hlášení o vyjednávání dodávek mléka

Zjistí-li SZIF, že uznané SOP nedoručilo hlášení o vyjednávaném množství mléka, vyzve SOP v přiměřené lhůtě k nápravě.

• Hlášení o dohodnutém množství

Zjistí-li SZIF, že uznané SOP nedoručilo hlášení o dohodnutém množství mléka, vyzve SOP v přiměřené lhůtě k nápravě.

• Hlášení o dodaném množství mléka

Zjistí-li SZIF, že uznané SOP nedoručilo do 31. ledna hlášení o množství mléka, které bylo v předchozím kalendářním roce skutečně dodané v rámci smluv vyjednaných uznaným SOP, vyzve SOP v přiměřené lhůtě k nápravě. Pokud nebude náprava sjednána, SZIF uznání SOP rozhodnutím zruší.

• Hlášení o změnách

Zjistí-li SZIF, že uznané SOP nedoručila SZIF změny údajů podle § 5 odst. 4 (změny týkající se údajů a dokladů, které byly SZIF poskytnuty v rámci žádosti o uznání, a to nejpozději do 15 dnů ode dne, kdy tato změna nastala), vyzve SOP v přiměřené lhůtě k nápravě. Pokud k nápravě ve stanovené lhůtě nedojde, SZIF uznání SOP rozhodnutím zruší.

• Hlášení o ukončení činnosti

Zjistí-li SZIF, že uznané SOP nedoručilo hlášení o ukončení činnosti, vyzve SOP v přiměřené lhůtě k nápravě.

d) Uchovávání dokladů

Zjistí-li SZIF, že uznaná SOP nearchivuje po dobu nejméně tří let po skončení příslušného kalendářního roku všechny dokumenty potřebné k uznání, oznámení o vyjednávání, roční oznámení a jejich podklady dle čl. 161 nařízení EU, vyzve SOP v přiměřené lhůtě k nápravě. Pokud k nápravě ve stanovené lhůtě nedojde, SZIF uznání SOP rozhodnutím zruší.

9. KONTROLY NA MÍSTĚ

SZIF **nejméně jedenkrát za dva roky** provede u uznaných SOP **kontrolu na místě**, aby ověřil, zda plní podmínky pro uznání a zda neporušují pravidla pro svou činnost stanovené evropskou a národní legislativou.

10. DALŠÍ INFORMACE

10.1 Zveřejňování seznamů uznaných SOP

Seznam uznaných SOP zveřejňuje SZIF na svých webových stránkách www.szif.cz, v záložce SZIF poskytuje >Společná organizace trhů > Živočišná výroba > Mléko > Organizace producentů mléka

<https://www.szif.cz/cs/organizace-producentu-mleka>

10.2 Základní termíny

31. leden - termín pro podání hlášení SOP o množství mléka, které bylo skutečně dodáno v rámci smluv vyjednaných v předchozím kalendářním roce.

Do 15 dnů oznámí SOP všechny změny týkající se dokladů a údajů, které byly Fondu poskytnuty při uznání, zejména změny v členské základně OP s uvedením přesného data založení, či ukončení členství producenta v organizaci.

10.3 Formuláře

<https://www.szif.cz/cs/organizace-producentu-mleka>

- Žádost o uznání Sdružení organizace producentů v odvětví mléka a mléčných výrobků podle NV č. 282/2014 Sb.
- Oznámení o vyjednávání Sdružení organizace producentů v odvětví mléka a mléčných výrobků
- Roční oznámení Sdružení organizace producentů v odvětví mléka a mléčných výrobků

10.4 Kontakty

Centrální pracoviště SZIF:

Odbor společné organizace trhů - Oddělení organizací producentů a mléka

Adresa: Státní zemědělský intervenční SZIF

Ve Smečkách 33

110 00 Praha 1

Infolinka: 222 871 871

Internetové stránky: <https://www.szif.cz/cs/organizace-producentu-mleka>

Tato příručka není právně závazná a nenahrazuje výše uvedené právní předpisy.