

**Výroční zpráva o činnosti
Státního zemědělského intervenčního fondu
a čerpání finančních prostředků
za rok 2005**

Obsah:

1. Rozpočet SZIF na rok 2005, jeho změny a čerpání k 31. prosinci 2005 vč. grafického znázornění.
 2. Důvodová zpráva k zabezpečování Společné zemědělské politiky EU v ČR:
 - A. Úvod k výroční zprávě
 - B. Komentář ke změně rozpočtu
 - C. Hodnocení Společné zemědělské politiky
 - a) Přímé platby
 - b) Společná organizace trhu
 - c) Horizontální plán rozvoje venkova
 - d) Program SAPARD
 - e) Marketingová podpora
 - f) Souhrnné čerpání rozpočtu SZP
 - g) Úvěrové financování
 3. Hodnota majetku, stav zásob a přehled o pohledávkách a závazcích
 4. Důvodová zpráva k čerpání správních výdajů
 5. Závěr
- Přílohy : 1. Základní personální údaje
2. Organizační schéma výkonného aparátu SZIF

1.

Rožpočet SZIF na rok 2005, jeho žmĚna a řerpání k 31. prosinci 2005

I. Rožpočet Společné zemědělské politiky:

PŘÍJMY :	schválený PSP	zmĚna (RO)	v tis.Kř	
			řerpání rožpočtu Celkem	v %
1. Přímé platby (PP) :				
dotace v kapitole MZe - předfinancování 2005	8 207 000	8 207 000	6 366 499	77,6
národní doplňková platba	5 038 400	7 367 500	3 003 690	40,8
dotace z rezervního fondu MZe z roku 2004	0	2 745 130	3 522 707	128,3
vratky prostředků	0	0	136	x
překlenovací úvěř	0	84 692	75 958	89,7
c e l k e m	13 245 400	18 404 322	12 968 990	70,5
2. Společná organizace trhu (SOT) :				
dotace v kapitole MZe určená SZIF ze SR a z rožpočtu EU	3 884 200	3 736 200	1 697 107	45,4
dotace z kapitoly MZe na skladování v SRN a Belgii	0	357 341	390 600	109,3
překlenovací úvěř	878 545	0	0	x
úvěř na intervenční nákup obilovin	0	1 995 190	2 801 143	140,4
úvěř na intervenční nákup másla a SOM	0	188 369	155 968	82,8
úvěř na intervenční nákup cukru	0	948 750	404 528	42,6
tržby z prodeje obilovin	1 249 500	1 545 600	1 878 507	121,5
tržby z prodeje řepky	0	0	234	x
tržby z prodeje SOM	0	0	45 829	x
vracená DPH z IN obilovin	177 678	269 298	224 334	83,3
vracená DPH z IN másla a SOM	0	10 438	0	0,0
vracená DPH z IN cukru	0	54 312	0	0,0
finanční dávka z výroby cukru	278 498	278 498	342 726	123,1
část zůstatku SZIF z roku 2004	0	501 401	501 401	100,0
c e l k e m	6 468 421	9 885 397	8 442 377	85,4
3. Horizontální plán rozvoje venkova (HRDP) :				
dotace v kapitole MZe	7 070 000	8 640 900	2 489 000	28,8
dotace z rezervního fondu MZe z roku 2004	0	2 137 124	3 538 453	165,6
zůstatek z roku 2004	0	0	45 000	x
vratky prostředků	0	0	1 362	x
c e l k e m	7 070 000	10 778 024	6 073 815	56,4
4. Ostatní příjmy na SZP:				
část zůstatku SZIF z roku 2004	0	145 663	100 663	69,1
příjmy z úroků od banky	0	0	8 876	x
přijaté sankční platby	0	0	2 010	x
vratky prostředků na SOT	0	0	2	x
propadlé kauce a záruky	0	0	2 890	x
návratné kauce	0	0	62 026	x
ostatní příjmy	0	0	42 208	x
c e l k e m	0	145 663	218 675	150,1
5. Marketingová podpora:				
dotace v kapitole MZe	132 000	132 000	132 000	100,0
část zůstatku SZIF z roku 2004	0	127 000	127 000	100,0
c e l k e m	132 000	259 000	259 000	100,0
6. Program SAPARD:				
dotace v Národním fondu (MF)	666 067	666 067	542 346	81,4
c e l k e m	666 067	666 067	542 346	81,4
Příjmy na SZP c e l k e m	27 581 888	40 138 473	28 505 203	71,0

V Ý D A J E :	schválený PSP	změna (RO)	čerpání rozpočtu	
			Celkem	v %
1. Přímé platby				
z toho: dotace na rok 2005: předfinancování (SAPS)	8 207 000	7 504 822	6 367 368	84,8
dofinancování (TOP-Up)	5 038 400	7 367 500	2 755 525	37,4
doplatek z rok 2004: z rezervního fondu MZe	0	2 745 130	2 745 130	100,0
z předfin. roku 2005	0	702 178	702 398	100,0
z úvěru	0	84 692	75 958	89,7
mezisoučet	13 245 400	18 404 322	12 646 379	68,7
splátka překlenovacího úvěru	0	0	75 307	x
c e l k e m	13 245 400	18 404 322	12 721 686	69,1
2. Společná organizace trhu (SOT) :				
A. Finanční podpory c e l k e m	510 310	538 140	188 489	35,0
z toho na: program "školního mléka"	70 000	166 000	50 895	30,7
výrobu kaseinu a kaseinátů	144 000	144 000	38 348	26,6
soukromé skladování másla	6 600	2 830	0	0,0
ostatní užití mléka	5 642	5 642	2 795	49,5
soukr. sklad. hovězího a telecího masa	74 400	20 000	0	0,0
soukr. skladování vepřového masa	110 980	30 000	0	0,0
zlepš.výroby včelař. produktů	14 000	30 480	12 856	42,2
organizace produc. ovoce a zeleniny s OP	47 000	47 000	34 220	72,8
stažení zboží (ovoce a zeleniny) z trhu	8 000	8 000	0	0,0
předběžně uznané org.prod. ovoce a zel.	7 500	10 000	2 139	21,4
ovoce a zeleninu ke zpracování	16 188	16 188	15 555	96,1
podporu vína	6 000	6 000	6 258	104,3
restrukturalizaci a přeměnu vinic	0	52 000	25 423	48,9
B. Vývozní subvence c e l k e m	884 040	884 040	782 108	88,5
z toho na: zpracované výrobky	145 000	145 000	38 570	26,6
nezpracované výrobky	739 040	739 040	743 538	100,6
C. Dotace c e l k e m	689 000	1 040 099	575 669	55,3
z toho na: doplatek pěstitelům brambor	0	110 000	70 912	64,5
prémie pro výrobce brambor. škrobu	25 000	25 000	23 444	93,8
náhradu na výrobky zpracované ze škrobu	12 000	12 000	2 105	17,5
odvod finančních dávek z cukru do EU	208 874	208 874	257 044	123,1
převod fin.dávek z cukru do SV	69 624	69 624	85 681	123,1
náhrady na cukr pro chemický průmysl	307 678	307 678	39 435	12,8
zpracování MEŘO	0	241 099	33 329	13,8
len a konopí	17 534	17 534	68	0,4
uměle sušené krmivo	48 290	48 290	63 651	131,8
D. Intervenční nákupy c e l k e m	4 385 071	5 951 118	4 064 606	68,3
z toho: másla celkem	521 370	210 822	71 434	33,9
v tom: nákup			69 335	x
ostatní náklady			2 099	x
sušeného odstředěného mléka celkem			51 327	x
v tom: nákup			50 497	x
ostatní náklady			830	x
cukru celkem	0	1 039 246	405 305	39,0
v tom: nákup			404 528	x
ostatní náklady			777	x
obilovin celkem	2 614 201	4 270 109	3 236 347	75,8
v tom: nákup			2 869 667	x
ostatní náklady			366 680	x
přeprava a sklad. obilovin v SRN a Belgii	0	357 341	294 951	82,5
v tom: přeprava			225 562	x
ostatní náklady			69 389	x
odvod tržeb z prodeje obilovin do EU	1 190 000	0	0	x
odvod DPH z prodeje obilovin	59 500	73 600	5 242	7,1

V Ý D A J E :	schválený PSP	změna (RO)	čerpání rozpočtu	
			Celkem	v %
E. Ostatní náklady související se SOT c e l k e m	0	1 472 000	2 254 159	153,1
splátka překlen. úvěru na - SOT	0	0	244 486	x
- obiloviny	0	0	1 927 708	x
- máslo a SOM	0	1 472 000	81 965	5,6
S O T c e l k e m	6 468 421	9 885 397	7 865 031	79,6
3. Horizontální plán rozvoje venkova celkem				
dotace na rok 2005	7 070 000	8 640 900	2 459 163	28,5
z toho: Předčasné ukončení zem. činnosti	91 729	180 576	0	0,0
Méně příznivé oblasti	3 151 925	3 753 521	2 459 163	65,5
Agroenvironmentální opatření	3 520 624	3 972 626	0	0,0
Lesnictví	209 467	584 937	0	0,0
Zakládání skupin výrobců	61 349	96 196	0	0,0
Technická pomoc	34 906	53 044	0	0,0
doplatek za rok 2004	0	2 137 124	3 611 844	169,0
Méně příznivé oblasti	0	137 124	647 899	472,5
Agroenvironmentální opatření	0	1 950 000	2 927 943	150,2
v tom: pěstování meziplovin	0	0	835 867	x
trvale podm.a raš.louk.	0	0	1 685	x
ošetření travních porostů	0	0	1 741 708	x
biopásy	0	0	2 763	x
zatravn. orné půdy	0	0	37 360	x
osev.postup v zóně jesk.	0	0	26	x
ekologické zeměd.	0	0	276 747	x
tvorba travních pásů	0	0	43	x
ptačí lokal.na trav.porost.	0	0	31 744	x
Lesnictví	0	50 000	36 002	72,0
c e l k e m	7 070 000	10 778 024	6 071 007	56,3
4. Ostatní náklady				
vrácení návratných kaucí	0	70 796	0	0,0
úroky z úvěru na obiloviny a cukr	0	22 640	26 270	116,0
úroky z úvěru na máslo a SOM	0	4 927	3 624	73,6
úroky z překlenovacího úvěru na SAPS	0	2 000	0	0,0
soudní vyrovnání	0	0	786	x
služby peněžních ústavů	0	0	933	x
kurzové ztráty	0	0	467	x
ost. náklady (výběr.řízení, geo.služby, kurz.a jiné popl.)	0	45 300	9 945	22,0
c e l k e m	0	145 663	42 025	28,9
5. Program SAPARD				
A. Investiční opatření c e l k e m		655 724	531 185	81,0
z toho: inestice. do zemědělského majetku		68 683	58 538	85,2
zlepšování zpracování zem. produktů		154 844	96 413	62,3
zlepšování struktur pro kontrolu kvality potr.		61 894	36 950	59,7
meliorace a pozemkové úpravy		103 619	95 439	92,1
obnova a rozvoj vesnic a infrastruktury		201 105	199 194	99,0
rozvoj a diverzifikace hosp. činností		65 579	44 651	68,1
B. Neinvestiční dotace c e l k e m		10 343	11 161	107,9
z toho: metody zem. produkce k ochraně živ .prostř.		5 173	4 736	91,6
zlepšení profesního vzdělávání		4 642	6 204	133,6
technická pomoc		528	221	41,9
c e l k e m	666 067	666 067	542 346	81,4

V Ý D A J E :	schválený PSP	změna (RO)	čerpání rozpočtu	
			Celkem	v %
6. Marketingová podpora				
expoziční činnost a obchodní podpora	0	0	72 221	x
mediální nákupy	0	0	68 042	x
propagační vybavení a materiál	0	0	22 367	x
výroba propagačních a tiskových materiálů	0	0	13 838	x
průzkumy trhu	0	0	3 973	x
ostatní náklady	0	0	1 416	
c e l k e m	132 000	259 000	181 857	70,2
Výdaje na SZP c e l k e m	27 581 888	40 138 473	27 423 952	68,3
Z Ů S T A T E K	0	0	1 081 251	x

II. Rozpočet správních výdajů:

P Ř Í J M Y :	schválený PSP	změna (RO)	čerpání rozpočtu	
			Celkem	v %
dotace v kapitole MZe určená pro SZIF	831 431	831 431	831 431	100,0
převod části z finančních dávek z cukru	69 624	69 624	85 681	123,1
zůstatek z roku 2004	0	44 638	44 638	100,0
ostatní (úroky, náhrady od pojišťovny, apod.)	0	0	1 063	x
Příjmy c e l k e m	901 055	945 693	962 813	101,8
V Ý D A J E :	schválený PSP	změna (RO)	čerpání rozpočtu	
			Celkem	v %
mzdové prostředky	207 424	218 319	207 925	95,2
ostatní neinvestiční výdaje	312 469	596 126	584 058	98,0
investiční výdaje	381 162	131 248	121 872	92,9
Výdaje c e l k e m	901 055	945 693	913 855	96,6
Z Ů S T A T E K	0	0	48 958	x

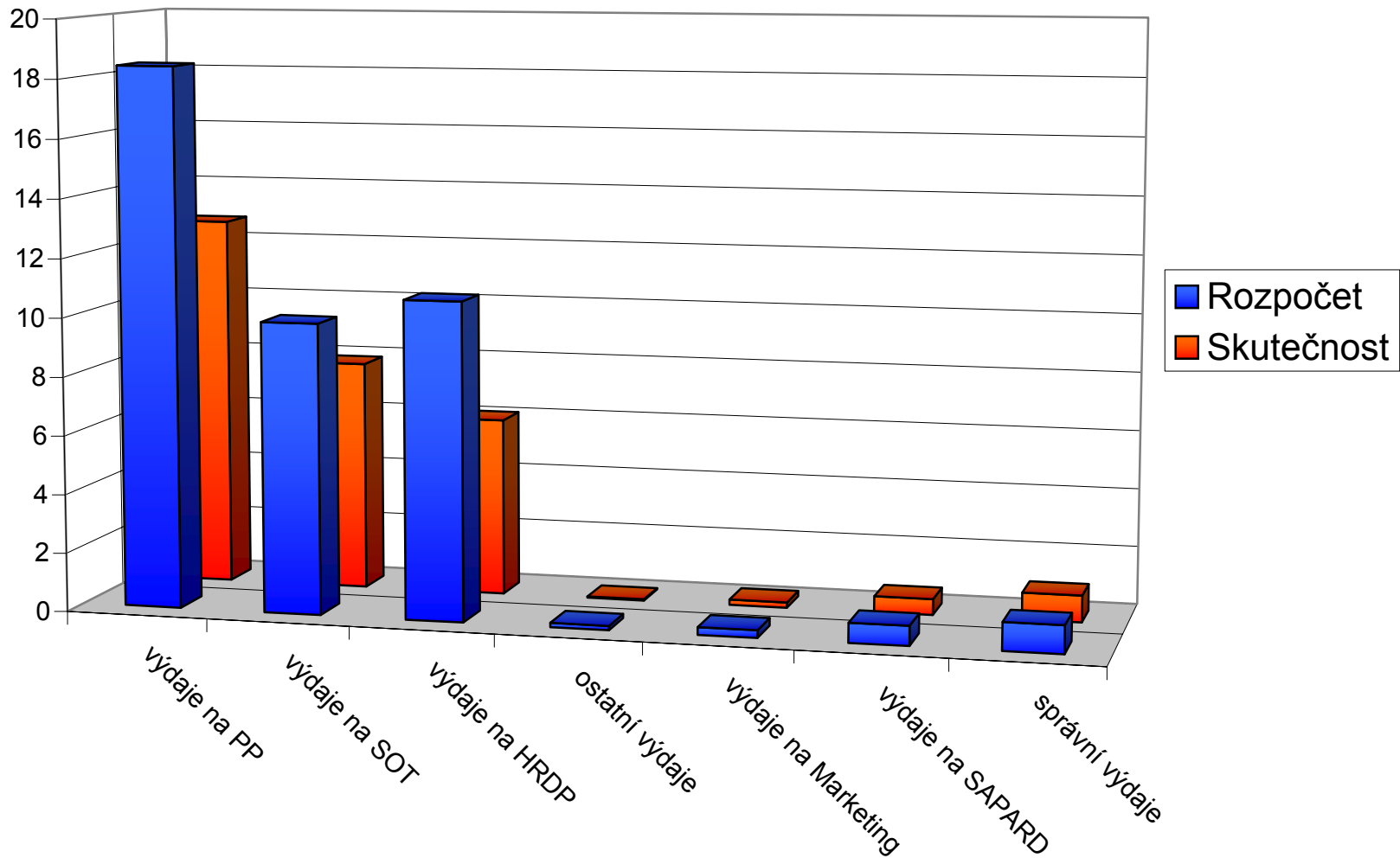
III. Rozpočet SZIF celkem:

	schválený PSP	změna (RO)	čerpání rozpočtu	
			Celkem	v %
Příjmy na Společnou zemědělskou politiku c e l k e m	27 581 888	40 138 473	28 505 203	71,0
Příjmy na Správní výdaje SZIF c e l k e m	901 055	945 693	962 813	101,8
P ří j m y S Z I F c e l k e m	28 482 943	41 084 166	29 468 016	71,7
Výdaje na Společnou zemědělskou politiku c e l k e m	27 581 888	40 138 473	27 423 952	68,3
Výdaje na Správní výdaje SZIF c e l k e m	901 055	945 693	913 855	96,6
V ý d a j e S Z I F c e l k e m	28 482 943	41 084 166	28 337 807	69,0
Z ů s t a t e k	0	0	1 130 209	x

Grafické znázornění k tabulce 1.

Porovnání rozpočtu a skutečnosti výdajů SZIF v roce 2005

v mld. Kč



2. Důvodová zpráva k zabezpečování Společné zemědělské politiky EU v ČR

A. Úvod k výroční zprávě

V návaznosti na odst. 1 písm. a) a b) § 4 zákona č. 256/2000 Sb., o Státním zemědělském intervenčním fondu, ve znění pozdějších předpisů, je Státní zemědělský intervenční fond (dále jen SZIF) povinen předkládat prostřednictvím Ministerstva zemědělství vládě ČR výroční zprávu o činnosti SZIF a čerpání finančních prostředků.

Náležitosti, které má výroční zpráva SZIF obsahovat stanovuje: vyhláška Ministerstva financí č. 323/2005 Sb., kterou se stanoví obsah roční zprávy, vyhláška Ministerstva financí č. 16/2001 Sb., o způsobu, termínech a rozsahu údajů předkládaných pro hodnocení plnění státního rozpočtu, rozpočtů státních fondů a rozpočtů územních samosprávných celků, ve znění vyhlášky č. 535/2002 Sb. a č. 544/2004 Sb. a vyhláška Ministerstva financí č. 419/2001 Sb., o rozsahu, struktuře a termínech údajů předkládaných pro vypracování návrhu státního závěrečného účtu, ve znění vyhlášky č. 581/2004 Sb.

V návaznosti na výše uvedené byla zpracována „**Výroční zpráva o činnosti Státního zemědělského intervenčního fondu a čerpání finančních prostředků za rok 2005**“ (dále jen „Výroční zpráva“), jejíž přílohou jsou základní personální údaje a organizační schéma.

B. Komentář ke změně rozpočtu

Rozpočet SZIF na rok 2005 projednala Poslanecká sněmovna Parlamentu ČR dne 17. prosince 2004 a schválila jej svým usnesením č. 1442 s tím, že současně vzala na vědomí, že tento rozpočet bude upraven, po schválení účetní závěrky za rok 2004, o zůstatek finančních prostředků z roku 2004.

Schválená změna rozpočtu vycházela ze zákona č. 675/2004 Sb., o státním rozpočtu ČR na rok 2005, a v něm, v rámci kapitoly MZe, vyčleněné dotace s určením pro SZIF. Od doby sestavování a projednávání návrhu rozpočtu SZIF na rok 2005 došlo k podstatným změnám, které bylo nutno zapracovat do změny rozpočtu SZIF na rok 2005. Hlavní změny rozpočtu a způsob jejich úhrady lze stručně charakterizovat takto:

- a) Po zpracování účetní závěrky za rok 2004 byl vykázán zůstatek finančních prostředků na účtu SZP ve výši 774 064 tis.Kč, o který se zvýšily finanční prostředky na účtu SZP v roce 2005 a zůstatek finančních prostředků na účtu správních výdajů ve výši 44 638 tis.Kč, o který se zvýšily finanční prostředky na účtu správních výdajů v roce 2005.
- b) SZIF nevyčerpal z kapitoly MZe za rok 2004 na financování Přímých plateb a HRDP celkem 4 882 254 tis.Kč, které MZe převedlo do rezervního fondu k použití v roce 2005.
- c) Ministerstvo financí přesunulo z rozpočtové kapitoly 396 - Státní dluh do rozpočtové kapitoly 329 - Ministerstva zemědělství s určením pro SZIF celkem 3 900 000 tis.Kč, z toho na Národní doplňkové platby k přímým platbám 2 329 100 tis.Kč a na Horizontální plán rozvoje venkova 1 570 900 tis.Kč.
- d) Vzhledem k nedostatku skladovacích kapacit na obiloviny ze sklizně roku 2004 (a nutnost jejich uvolnění pro skladování obilovin ze sklizně roku 2005) bylo se souhlasem EU zajištěno skladování obilovin v zahraničí, a to 200 tis.tun v Belgii a 55 tis.tun v SRN. Náklady související s tímto skladováním bylo nutno promítnout do rozpočtu SZIF.
- e) Na podkladě nově přijatých opatření bylo nutno do změny rozpočtu SZIF zapracovat rozhodnutí o podpoře výroby MĚRO. Podpora byla hrazena ze zůstatku SZIF z roku 2004.

- f) Nově byl do podpor v rámci SOT zařazen intervenční nákup cukru v množství 50 tis.tun s celkovým nákladem 1 039 246 tis.Kč.

Změnu rozpočtu SZIF na rok 2005 odsouhlasilo Ministerstvo zemědělství svým dopisem ze dne 21. prosince 2005 č.j. 46720/2005-13000. **Změna rozpočtu SZIF na rok 2005 nezakládala žádné nové požadavky na státní rozpočet ČR.**

C. Hodnocení SZP a čerpání rozpočtu

V rámci Společné zemědělské politiky je v hodnocení zahrnuto, vedle Přímých plateb, Společné organizace trhu (členěné podle jednotlivých komodit) a Horizontálního plánu rozvoje venkova i hodnocení činnosti programu „Agentura SAPARD 2000“ a činnost Marketingu. Zabezpečování Společné zemědělské politiky v kalendářním roce 2005 lze stručně charakterizovat následovně:

a) Přímé platby:

Legislativa platná pro žádosti SAPS 2004:

- Nařízení Rady (ES)1259/1999, kterým se stanoví společná pravidla pro režimy přímých podpor v rámci Společné zemědělské politiky,
- Nařízení Komise (ES) 2199/2003, určující přechodná ustanovení pro aplikaci Nařízení Rady (ES) č. 1259/99, týkajících se jednotné platby na plochu pro rok 2004 pro Českou republiku, Estonsko, Kypr, Lotyšsko, Litvu, Maďarsko, Maltu, Polsko, Slovinsko a Slovensko,
- Nařízení vlády ČR č. 243/2004 Sb., o stanovení některých podrobností a bližších podmínek při poskytování jednotné platby na plochu zemědělské půdy pro rok 2004.

Legislativa platná pro žádosti SAPS 2005:

- Nařízení Rady (ES) 1782/2003, kterým se stanoví společná pravidla pro režimy přímých podpor v rámci Společné zemědělské politiky a kterým se zavádějí některé režimy podpor pro zemědělce.
- Nařízení Komise (ES) 796/2004, kterým se stanoví prováděcí pravidla pro křížové dodržování, modulaci a integrovaný administrativní a kontrolní systém podle Nařízení Rady (ES) č. 1782/2003 kterým se stanoví společná pravidla pro režimy přímých podpor v rámci Společné zemědělské politiky a kterým se zavádějí některé režimy podpor pro zemědělce.
- Nařízení vlády ČR 144/2005 Sb., o stanovení některých podmínek poskytování jednotné platby na plochu zemědělské půdy pro kalendářní roky 2005 a 2006.

Legislativa platná pro žádosti Top-Up:

- Nařízení Rady (ES) 1782/2003, kterým se stanoví společná pravidla pro režimy přímých podpor v rámci Společné zemědělské politiky a kterým se zavádějí některé režimy podpor pro zemědělce.
- Nařízení Komise (ES) 796/2004, kterým se stanoví prováděcí pravidla pro křížové dodržování, modulaci a integrovaný administrativní a kontrolní systém podle nařízení Rady (ES) č. 1782/2003, kterým se stanoví společná pravidla pro režimy přímých podpor v rámci Společné zemědělské politiky a kterým se zavádějí některé režimy podpor pro zemědělce.
- Nařízení vlády ČR č. 145/2005 Sb., o stanovení některých podmínek poskytování národních doplňkových plateb k přímým podporám pro rok 2005.

1. Přímé platby - jednotná platba na plochu (SAPS):

a) dofinancování roku 2004:

Z roku 2004 zůstalo nevyřízených 5 508 žádostí s platbou na 1 925 tis. ha. Tyto žádosti byly vypořádány v prvních měsících roku 2005 a žadatelům bylo **vyplaceno 108 586 999 €** tj. při kurzu 32,44 Kč/€**celkem 3 523 486 tis.Kč.**

b) přímé platby (SAPS) v roce 2005:

V roce 2005 bylo SZIF předloženo 20 251 žádostí na výplatu přímých plateb a to na rozlohu 3 017 tis. ha. V roce 2005 se podařilo **realizovat výplatu** 14 099 žádostí **v celkové hodnotě** 215 455 926 € Dle Nařízení Komise (ES) č. 1044/2005 byl stanoven pro ČR kurz ve výši 29,553 Kč/€ Při tomto kurzu tzn., že bylo vyplaceno celkem **6 367 368 tis.Kč.** Zbývajících 6 152 žádostí bude proplaceno v prvních měsících roku 2006.

2. Národní doplňkové platby k přímým podporám (Top-Up):

V souladu s Přístupovou smlouvou EU je novým členským zemím povoleno dorovnávat přímé platby (Top-Up) z vlastních zdrojů o 30% unijní sazby. S ohledem na potřebu cílené podpory u některých komodit, které by byly v systému SAPS výrazněji poškozeny, byly vybrány komodity, které budou cíleně dorovnány v maximálně možné výši.

Pro rok 2005 stanovilo MZe (dopisem č.j. 42484/2005-17000) sazby národních doplňkových plateb (Top-Up) pro tyto komodity:

K o m o d i t a	jednotka	Sazba v Kč/jednotku	Počet jednotek
Chmel	ha	6 387,50	5 931,87
Len na vlákno	ha	5 029,30	4 317,60
Některé plodiny na orné půdě	ha	2 314,90	2 035 640,74
Bramborový škrob	tun	2 960,00	33 660,00
přežvýkavci	VDJ	2 006,60	1 030 000,00

Na národní doplňkové platby přijal SZIF v roce 2005 celkem 17 233 žádostí. Do konce roku 2005 bylo kladně posouzeno 1 203 žádostí, na které bylo **celkově vyplaceno 2 755 525 tis.Kč.**

Celkem bylo v rámci **přímých plateb** vyplaceno **12 968 990 tis.Kč**, z toho z **prostředků ČR celkem 3 079 648 tis.Kč** a z **prostředků EU celkem 9 889 342 tis.Kč.**

b) **Společná organizace trhu**

Podle Nařízení komise (ES) č. 2808/1998 (prováděcí pravidla k agromonetární úpravě euro v zemědělství) a některých dalších nařízení pro jednotlivá opatření a podpory poskytované v rámci Společných organizací trhu je stanovena tzv. rozhodná skutečnost, ke které se váže použití platného směnného kurzu mezi € a Kč, stanovená Evropskou centrální bankou (povinně použitelný směnný kurz je obvykle kurz stanovený před dnem rozhodné skutečnosti). Např. rozhodnou skutečností v případě intervenčních nákupů je den převzetí produktu, u vývozních subvencí den přijetí celního prohlášení. Z uvedeného vyplývá, že konkrétní směnný kurz je pro každou žádost o jednotlivé druhy podpor, či pro každou nabídku produktů jiný a nelze jej pro účely výroční zprávy (ani jiné) vyhodnotit a uvést. Pouze v případě, že směnný kurz je pro daný případ přímo stanoven Nařízením Komise, je v hodnocení uveden.

A. Finanční podpory:

1. Podpora spotřeby „školního mléka“:

Podpora spotřeby mléka a vybraných mléčných výrobků žáky je v ČR poskytována v souladu s nařízením Rady (ES) č. 1255/1999, ve znění Nařízení Rady (ES)

č. 1787/2003, a Nařízením Komise (ES) č. 2707/2000, ve znění pozdějších předpisů. Bližší podmínky poskytování podpory spotřeby mléka a mléčných výrobků žáky, kteří plní povinnou školní docházku ve školách zařazených do sítě škol, stanovuje Nařízení vlády ČR č. 205/2004 Sb., ve znění pozdějších předpisů.

Ve školním roce 2004/2005 bylo do programu zvýšení spotřeby mléka zapojeno 7 zpracovatelů dodávajících podporované mléčné výrobky do škol. Počty škol i počty žáků v těchto školách, kteří využívali možnosti zakoupení těchto výrobků, se v jednotlivých obdobích měnily. Je to patrné z tohoto přehledu:

období	počet škol	počet žáků	podíl žáků, % kteří výr. odebírali	počet dod. ml. výr (ks)	celkové dod.množ (kg, l)	celková výše podpory z rozpočtu v tis.Kč	
						ČR	EU
IX.-XII.04	1 781	633 528	18,69	8 528 994	2 059 060	15 305	10 858
I.-III.05	2 731	645 449	16,66	5 845 100	1 339 110	10 409	6 864
IV.-VI.05	2 576	606 278	10,43	4 075 172	911 490	4 549	2 910
Celkem	x	x	15,4	18 449 266	4 309 660	30 263	20 632

V roce 2005 bylo na "školní mléko" vyčerpáno celkem 50 895 tis.Kč, z toho z rozpočtu ČR 30 263 tis.Kč (na celkové podpoře se podílela 59,5 %) a z rozpočtu EU 20 632 tis.Kč. Platby byly uskutečněny za tři období školního roku 2004/2005. Podpory za III. období školního roku 2004/2005 (duben až červen 2005) budou jednomu mlékárenskému subjektu z důvodu správního šetření týkajícího se nároku na podpory vyplaceny až v prvním čtvrtletí 2006 a podpory za I. období školního roku 2005/2006 (září až prosinec 2005) budou schváleným mlékárnám vyplaceny ve druhém čtvrtletí 2006.

2. Podpora výroby kaseinu a kaseinátů:

Tato podpora se poskytuje na základě Nařízení Komise (ES) č. 2921/1990, ve znění pozdějších předpisů, a v souladu s Nařízením vlády ČR č. 225/2004 Sb. o některých podrobnostech provádění vybraných tržních opatření společné organizace trhu s mlékem a mléčnými výrobky, ve znění pozdějších předpisů.

V roce 2005 žádal o podporu jeden schválený subjekt. Jeho průměrná měsíční výroba byla v období od ledna do září 220 t kaseinu. V říjnu tento subjekt oznámil ukončení výroby. Výše podpory se v průběhu roku několikrát snižovala. Podpora na 100 kg odstředěného mléka, které bylo zpracováno na kasein či kaseináty, byla stanovena v termínu 23.10.2004 - 19.2.2005 na 2,70 € od 20.2.2005 byla stanovena výše podpory na 1,30 € od 15.5.2005 byla podpora snížena na 0,75 € a od 22.6.2005 klesla podpora až na 0,52 € Zemědělský přepočítací koeficient se nadále stanovuje dle Evropské centrální banky k prvnímu dni měsíce, ve kterém byl kasein či kaseinát vyroben.

V roce 2005 byla vyplacena podpora na výrobu kaseinu ve výši **38 348 tis.Kč**.

3. Podpora soukromého skladování másla a SOM:

Režim soukromé skladování másla vychází z NK č. 2771/1999 a v roce 2005 se v ČR **neuskutečnil**. Žádný subjekt se do tohoto režimu v roce 2005 nepřihlásil. Probíhají však pravidelné kontroly schválených subjektů (máslo – 4 subjekty, SOM – 3 subjekty).

4. Podpora ostatního užití mléka:

a) Poskytování podpory na nákup másla neziskovými institucemi a organizacemi

Tato forma podpory vychází z Nařízení Komise (ES) č. 2191/1981 a je v současné době nejvyužívanější podporou z ostatních podpor mlékárenských výrobků. V roce 2005 bylo přijato celkem 166 žádostí neziskových organizací o vystavení Potvrzení. Z tohoto množství

bylo 8 žádostí zamítnuto a 58 žádostí schváleno a vydáno 622 kusů Potvrzení na celkové množství **238 358 kg** másla. Výše podpory byla několikrát během roku upravena, a to tak, že do 1.3.2005 se vyskytovala ve výši 100 €100 kg, od 1.3.2005 byla podpora snížena na 80 €100 kg a od 1.10.2005 na 60 €100 kg dodaného másla V roce 2005 bylo **vyplaceno z rozpočtu EU celkem 1 283 tis.Kč**, což odpovídá 41 480,00 € za dodaných 43 109,75 kg másla neziskovým institucím a organizacím.

b) Prodej másla za snížené ceny a poskytování příspěvku za smetanu, máslo a koncentrované máslo používané při výrobě těstovin, zmrzliny a dalších potravin

Tento program vychází z Nařízení Komise (ES) č. 2571/1997, které bylo zrušeno 9. listopadu 2005 Nařízením Komise (ES) č. 1898/2005, kterým se stanoví prováděcí pravidla k Nařízení Rady (ES) č. 1255/1999 pokud jde o opatření pro odbyt smetany, másla a zahuštěného másla na trh společenství.

Během roku 2005 byly přijaty 4 žádosti o registraci podniku a 1 žádost o registraci skladovacích prostor umístěných mimo výrobní areál podniku. Všechny přijaté žádosti byly po předchozí kontrole na místě schváleny. Podmínkou účasti v této formě podpory je úspěšné absolvování výběrového řízení, které probíhá v Bruselu každé druhé a čtvrté úterý v měsíci. V roce 2005 se aktivně do podpory zapojily 2 firmy a celkem se účastnily 15 výběrových řízení, z nichž byly 3 účasti neúspěšné a 12 účastí úspěšných. V roce 2005 bylo přijato 6 žádostí o podporu. **Z rozpočtu EU bylo tedy v roce 2005 vyplaceno celkem 1 512 tis.Kč**, v přepočtu 50 700 € Podpora byla vyplacena na zpracování 90 tun másla bez značkovacích látek, 15 tun smetany bez značkovacích látek a 15 tun smetany se značkovacími látkami do finálních výrobků specifikovaných dle nařízení Komise.

c) Poskytování podpory pro odstředěné mléko a sušené odstředěné mléko využívané jako krmivo a prodej takového sušeného odstředěného mléka

U této podpory, která vychází z NK č. 2799/1999, nebyly v roce 2005 z rozpočtu EU vyplaceny **žádné finanční prostředky**.

d) Poskytování příspěvku při nabídkovém řízení na koncentrované máslo určené pro přímou spotřebu ve Společenství

Na základě NK č. 429/1990 v roce 2005 nebyly z rozpočtu EU vyplaceny žádné finanční částky. Zaregistrován je jeden subjekt, který prozatím výhody, ve formě příspěvku na koncentrované máslo použité k přímé spotřebě, **nevyužil**.

5. Podpora soukromého skladování hovězího a telecího masa

Tato podpora vychází z platných předpisů EU a to zejména z Nařízení Rady (ES) č. 1254/1999, o společné organizaci trhu s hovězím a telecím masem, Nařízení Komise (ES) č. 907/2000, které stanoví podmínky pro poskytování podpor při soukromém skladování hovězího masa, Nařízení Komise (ES) č. 562/2000, které stanoví podmínky pro intervenční nákup hovězího masa, Nařízení Komise (ES) č. 2148/1996, které stanoví pravidla pro hodnocení a monitorování veřejných intervenčních zásob zemědělských výrobků a Nařízení vlády ČR č. 249/2004 Sb., o stanovení některých podrobností a bližších podmínek k provádění opatření společných organizací trhu s hovězím a telecím, vepřovým, drůbežím, skopovým a kozím masem a vejci a k poskytování zvláštních subvencí při vývozu pro hovězí a telecí maso a pro některé druhy vykostěného hovězího masa.

SZIF má povinnost mít stále uzavřeny rámcové smlouvy na zpracování a skladování intervenčních zásob hovězího masa. Proto bylo v roce 2005 uzavřeno celkem 6 smluv se skladovateli a 1 smlouva se zpracovatelem. Situace na trhu jatečného skotu je stabilizovaná a ceny placené chovatelům jsou příznivé. Proto **nebylo nutno opatření vedoucí ke stabilizaci trhu EU vyhlásit**.

6. Podpora soukromého skladování vepřového masa

Opatření vyplývá z Nařízení Rady (ES) č. 2759/1975, o společné organizaci trhu s vepřovým masem, Nařízení Komise (EHS) č. 3444/1990, které stanoví podmínky poskytování podpor při soukromém skladování vepřového masa a Nařízení vlády ČR č. 249/2004 Sb., o stanovení některých podrobností a bližších podmínek k provádění opatření společných organizací trhu s hovězím a telecím, vepřovým, drůbežím, skopovým a kozím masem a vejci a k poskytování zvláštních subvencí při vývozu pro hovězí a telecí maso a pro některé druhy vykostěného hovězího masa.

Vzhledem k stabilizované situaci na trhu prasat **nebyl režim** soukromého skladování vepřového masa v EU **vyhlášen**.

7. Zlepšování výroby včelařských produktů:

Evropská Komise schválila tříletý Český program na zlepšení výroby včelařských produktů a jejich uvedení na trh, který umožňuje poskytování dotací na podporu včelařství. **Na vyplácení se podílí EU a ČR rovným dílem.** Poskytování v této oblasti se řídí Nařízením Komise (ES) č. 917/2004 o prováděcích pravidlech k Nařízení Rady (ES) č. 797/2004, o opatřeních v oblasti včelařství a Nařízením vlády ČR č. 197/2005 Sb., o stanovení podmínek při provádění opatření ke zlepšení obecných podmínek pro produkci včelích produktů a jejich uvádění na trh.

Konečný termín pro podávání žádostí je 30. červen. K tomuto datu bylo od Českého svazu včelařů přijato 5 souhrnných žádostí na 5 opatření. Po vyhodnocení doložených podkladů a po ukončení správního řízení byly na jednotlivé podpory vyplaceny následující finanční prostředky (rovným dílem z rozpočtu ČR a z rozpočtu EU) v tis.Kč:

Opatření	Požadovaná výše	Vyplacené podpory
Obnova včelstev	5 486	4 734
Racionalizace kočování	4 414	1 309
Rozbory medu	599	111
Boj proti varroáze	10 931	4 800
Technická pomoc	6 132	1 902
C e l k e m	27 562	12 856

8. Podpora organizací producentů ovoce a zeleniny s OP:

Podpora organizací producentů ovoce a zeleniny s OP je administrována v souladu s Nařízením Rady (ES) č. 2200/1996, Nařízením Komise (ES) č. 1433/2003 a Nařízením vlády ČR č. 247/2004 Sb. **Veškerá podpora v tomto režimu je realizována ze zdrojů EU.** Platby z první poloviny roku 2005 v částce 18 944 tis.Kč se vztahují k výdajům operačních programů realizovaných v roce 2004. V druhé polovině roku 2005 byla vyplacena částka 15 276 tis.Kč, která pokrývala již částečné platby na výdaje operačních programů v roce 2005. V kalendářním roce 2005 tedy **SZIF vyplatil celkem 34 220 tis.Kč.**

9. Podpora na stahování zboží z trhu:

Tato podpora je administrována v souladu s Nařízením Rady (ES) č. 2200/1996, Nařízením Komise (ES) č. 103/2004 a Nařízením vlády ČR č. 247/2004 Sb.. V roce 2005 nedošlo k nadprodukcí u žádného z druhů ovoce a zeleniny spadajících do režimu stahování, **nebylo nutné tento režim aplikovat.**

10. Podpora pro předběžně uznané organizace producentů ovoce a zeleniny:

Tato podpora je administrována v souladu s Nařízením Rady (ES) č. 2200/1996, Nařízením Komise (ES) č. 1943/2003 a Nařízením vlády ČR č. 247/2004 Sb.. Podpora je stanovena na základě objemu obchodované produkce určitou procentní sazbou.

Na podpoře se podílí 25 % členský stát a 75 % jde ze zdrojů EU. V roce 2005 bylo v rámci této podpory **vyplaceno celkem** 69 924,29 € tj. **2 139 tis.Kč**, z toho z rozpočtu EU 1 604 tis.Kč a z rozpočtu ČR 535 tis.Kč.

11. Podpora ovoce a zeleniny ke zpracování:

Společnou organizaci trhu s výrobky ze zpracovaného ovoce a zeleniny upravuje Nařízení Rady (ES) č. 2201/1996. Prováděcí pravidla k tomuto nařízení, týkající se systému podpor v odvětví zpracovaného ovoce a zeleniny, stanovuje Nařízení Komise (ES) č. 1535/2003. Pro hospodářský rok 2005/2006 byla pro ČR stanovena podpora pro rajčata dodaná ke zpracování 34,50 €/t, pro broskve 47,70 €/t a 161,70 €/t pro hrušky.

V roce 2005 byla vyplacena podpora na rajčata určená ke zpracování, a to na množství 11 965,927 t dodané suroviny v hodnotě 412 824,47 €, což činí 12 447 tis.Kč. Další vyplacenou položkou byl doplatek podpory z předchozího hospodářského roku 2004/2005 v hodnotě 98 081,8 € tj. 3 108 tis.Kč. **Celková podpora činila 15 555 tis.Kč.**

12. Podpora výroby vína:

Podpora vychází z těchto předpisů:

Podpory jsou administrovány v souladu s Nařízením Rady (ES) č. 1493/1999, Nařízením Komise (ES) 1623/2000 a Nařízením vlády ČR č. 245/2004, Sb..

Podpory výroby vína jsou poskytovány na:

- soukromé skladování stolního vína, hroznového moštu, zahuštěného hroznového moštu a rektifikovaného moštového koncentráту. V roce 2005 nebyla SZIF doručena **žádná žádost o podporu.**
- užití hroznů, hroznového moštu, zahuštěného hroznového moštu nebo rektifikovaného moštového koncentráту (1. výroba hroznové šťávy, 2. zvýšení obsahu alkoholu ve vinařských produktech). V roce 2005 bylo na SZIF doručeno 5 žádostí o podporu na užití rektifikovaného moštového koncentráту ke zvýšení obsahu alkoholu ve vinařských produktech. Na celkové množství 1715,32 hl. dovezeného rektifikovaného moštového koncentráту **vyplatil SZIF** v roce 2005 **z rozpočtu EU celkem** 196 611,53 € tj. **6 258 tis.Kč.**
- podporu destilace. V roce 2005 nebyla SZIF doručena **žádná žádost o podporu.**

13. Restrukturalizace a přeměna vinic:

Podpora vychází z těchto předpisů:

- Nařízení Rady (ES) č. 1493/1999, o společné organizaci trhu s vínem,
- Nařízení Rady (ES) č. 2585/2001, kterým se mění Nařízení (ES) č. 1493/1999, o společné organizaci trhu s vínem,
- Nařízení Komise (ES) č. 1389/2004, kterým se mění Nařízení (ES) č. 1227/2000, stanovující prováděcí pravidla Nařízení Rady (ES) č. 1493/1999, týkající se společné organizace trhu s vínem, pokud jde o výrobní potenciál,
- Nařízení vlády ČR č. 245/2004 Sb., o stanovení bližších podmínek při provádění opatření společné organizace trhu s vínem,
- Vyhláška č. 324/2004 Sb., kterou se stanoví seznam vinařských podoblastí, vinařských obcí a viničních tratí, včetně jejich územního vymezení.

Do hlášení zaslané EU dne 10. července 2005 MZe nezahrnulo odvolání, která nebyla vyřízena i když SZIF na toto upozorňoval. Poté došlo k uznání sporných odvolání v autoremeduře SZIF a navýšení proplacených prostředků na restrukturalizaci a přeměnu vinic o 897 tis.Kč. **Celkem** byla na restrukturalizaci a přeměnu vinic **poskytnuta z rozpočtu EU** podpora na 279,08 ha **v celkovém objemu** 818 060,75 € tj. **25 423 tis.Kč.**

B. Vývozní subvence:

1. Vývozní subvence na zpracované výrobky:

Příslušné předpisy EU a ČR:

- Nařízení Komise (ES) č. 1043/2005, kterým se provádí Nařízení Rady (ES) č. 3448/93, pokud jde o režim poskytování vývozních náhrad pro některé zemědělské produkty vyvážené ve formě zboží, na něž se nevztahuje příloha I Smlouvy a kritéria pro stanovení výše těchto náhrad,
- Nařízení Komise (ES) č. 800/1999, kterým se stanoví společná prováděcí pravidla k režimu vývozních subvencí pro zemědělské produkty,
- Nařízení Komise (ES) č. 1291/2000, kterým se stanoví společná prováděcí pravidla k režimu dovozních a vývozních licencí a osvědčení o stanovení náhrady předem pro zemědělské produkty,
- Nařízení Rady (ES) č. 565/1980, o zálohách na vývozní náhrady pro zemědělské výrobky,
- Nařízení Komise (ES) č. 3615/1992, o stanovení množství zemědělských produktů, která se mají vzít v úvahu při výpočtu náhrad v případě vývozu zboží uvedeného v Nařízení Rady (ES) č. 3035/1980,
- Nařízení vlády ČR č. 181/2004, o stanovení bližších podmínek provádění společných organizací trhu, pokud jde o systém poskytování subvencí při vývozu pro zemědělské výrobky a zpracované zemědělské výrobky.

Vývozní subvence se poskytuje na základní výrobky obsažené ve zpracovaných výrobcích. Výši sazby vývozní subvence vyhledává Evropská Komise v úředním věstníku EU přibližně každý měsíc, u některých základních výrobků častěji (mléko a cukr), u některých po delší době (vejce). Výše subvence se stanoví na 100 kg základního výrobku.

Vývozní subvence jsou čerpány **pouze z prostředků EU**. V roce 2005 bylo na zpracované výrobky neuvedené v příloze I. Smlouvy vyplaceno **38 570 tis.Kč**.

2. Vývozní subvence na nezpracované výrobky:

Příslušné předpisy EU a ČR:

- Nařízení Komise (ES) č. 800/1999, kterým se stanoví společná prováděcí pravidla k režimu vývozních náhrad pro zemědělské výrobky v platném znění.
- Nařízení Rady (ES) č. 1255/1999, o společné organizaci trhu s mlékem a mléčnými výrobky.
- Nařízení Rady (ES) č. 2759/1975, o společné organizaci trhu s vepřovým masem.
- Nařízení Rady (ES) č. 2777/1975, o společné organizaci trhu s drůbežím masem.
- Nařízení Rady (ES) č. 2771/1975, o společné organizaci trhu s vejci.
- Nařízení Rady (ES) č. 1254/1999, o společné organizaci trhu s hovězím a telecím masem.
- Nařízení Rady (ES) č. 1784/2003, o společné organizaci trhu s obilovinami platná od 1. července 2004.
- Nařízení Rady (ES) č. 1260/2001, o společné organizaci trhu s cukrem.
- Nařízení Rady (ES) č. 2201/1996, o společné organizaci trhů s produkty ze zpracovaného z ovoce a zeleniny.
- Nařízení vlády ČR č. 181/2004 Sb., o stanovení bližších podmínek provádění společných organizací trhu, pokud jde o systém poskytování subvencí při vývozu pro zemědělské výrobky a zpracované zemědělské výrobky.

Vývozní subvence jsou čerpány pouze z prostředků EU. Sazba vývozní subvence u jednotlivých komodit se v průběhu roku mění, je v daných intervalech stanovována EK

a publikována v Úředním věstníku. V roce 2005 byly vyplaceny tyto vývozní subvence:

v tis.Kč

Komodita	Vyplacená subvence
máslo	201 851
máslový tuk	8 049
sušené odtučněné mléko	152 628
sušené plnotučné mléko	82 966
kondensované mléko	247 131
sýr	1 084
ostatní mléčné výrobky	4 556
Mléko a mléčné výrobky celkem	698 265
Hovězí maso	14 346
Vejce	475
Obiloviny	1 159
Cukr	29 145
Vepřové maso	148
Celkem vyplaceno	743 538

C. Dotace a odvody:

1. Doplatek pěstitelům brambor:

V souvislosti s přímými platbami přijala ČR systém zjednodušené platby na plochu zemědělské půdy (SAPS), ve kterém byly přímé platby poskytované ze zdrojů EU pro rok 2004 ve výši 25 % a pro rok 2005 ve výši 30 % rozděleny na celkovou zemědělskou plochu bez ohledu na plodiny, kterých se týká přímá platba v rámci SZP EU.

Na základě Přístupové smlouvy mezi ČR a EU doplatila Česká republika z národních zdrojů v odvětví bramborového škrobu přímé platby do 100 % úrovně přímých plateb v EU. Doplnkové národní platby pěstitelům brambor určené k výrobě bramborového škrobu byly v hospodářském roce 2004/2005 a 2005/2006 vypláceny SZIF v souladu s Nařízením vlády ČR č. 115/2004 Sb., kterým se stanoví některé postupy při provádění opatření společné organizace trhu se škrobem, ve znění pozdějších předpisů. Sazby plateb pro Českou republiku byly vypočteny na základě rozhodnutí Komise (ES) ze dne 29.6.2004 pro hospodářský rok 2004/2005 a rozhodnutí Komise (ES) ze dne 27.5.2005 pro hospodářský rok 2005/2006.

Původně plánovaná částka 110 000 tis. Kč nebyla vyčerpána, jelikož podle Nařízení vlády ČR č. 115/2004 Sb., ve znění pozdějších předpisů, může výrobce žádat o doplatek přímé platby pěstitelům brambor v průběhu hospodářského, nikoliv kalendářního roku. **Celkem byla v roce 2005 vyplacena z rozpočtu ČR částka 70 912 tis.Kč, tj. 2 349 tis. €** na množství 104 553 tun brambor.

2. Prémie pro výrobce bramborového škrobu:

Výrobní prémie pro výrobce bramborového škrobu je uvedena v příloze II Nařízení Komise (ES) č. 2235/2003. Její výše je stanovena na 22,25 €/t bramborového škrobu. Národní produkční kvóta bramborového škrobu pro hospodářský rok 2004/2005 činila 33 660 tun. **Celkem bylo v roce 2005 vyplaceno z rozpočtu EU 744 641 € tj. 23 444 tis.Kč** na 33 467 t bramborového škrobu.

3. Výrobní náhrada na výrobky zpracované ze škrobu:

Výrobní náhrada je v EU vyplácena na 1 tunu zpracovaného škrobu na základě Nařízení Komise (ES) č. 1722/93. Jedná se o škrob bramborový, pšeničný a kukuřičný. Výše sazby za tunu škrobu se v průběhu roku mění. Od 1.1.2005 do 31.12.2005 bylo vyplaceno z rozpočtu EU 62 828 € tj. 1 872,3 tis.Kč na množství 5 374 t bramborového škrobu a 7 868 € tj. 232,4 tis.Kč na množství 361 tun pšeničného škrobu.

Celkem bylo v roce 2005 vyplaceno z rozpočtu EU 70 696 € tj. 2 105 tis.Kč, na množství 5 735 tun škrobu.

4. Odvod finančních dávek z cukru:

Výběr výrobních dávek z cukru provádí členské státy EU dle Nařízení Rady č. 1260/2001, o společné organizaci trhů v odvětví cukru a Nařízení Komise č.1686/2005, kterým se pro hospodářský rok 2005/2006 stanoví částky na dávky z výroby a koeficient doplňkové dávky v odvětví cukru. Odpovědnost SZIF za výběr dávek z cukru je stanovena zákonem č. 256/2000 Sb., o SZIF, v platném znění. Výběr probíhá ve dvou fázích ve formě **zálohy** a **doplatku**. Dávky odvádí každý držitel kvóty a to za veškerá množství cukru, která v daném hospodářském roce vyrobil v kvótě. Platí jednak základní dávku, která činí 2 % intervenční ceny a vztahuje se na cukr A i B, a jednak tzv. dávku B, která činí maximálně 37,5% intervenční ceny a platí se za vyrobený cukr B.

Záloha je každý hospodářský rok stanovována do 1. dubna. Do 15. dne téhož měsíce stanoví SZIF všem držitelům kvót výši zálohy, kterou mají zaplatit. SZIF pak zálohy vybírá do konce května a je povinen odvést dávky do 1. června na účet MF. Částka je snížena o náklady spojené s výběrem dávek stanovené v čl. 2 odst. 3 Rozhodnutí Rady (ES, EURATOM) č. 597/2000 o 25 %. Tato čtvrtinová částka zůstane na účtu SZIF, po převodu zbylých tří čtvrtin na účet MF. Obdobně je to u **doplatku**. Evropská komise stanoví jeho výši do 15. října. Do 1. listopadu rozdělí tento doplatek SZIF mezi jednotlivé držitele kvót. Termín pro uhrazení částky na účet MF je 15. prosince. Stejně jako u zálohy je částka snížena o 25 %, které opět zůstanou na účtu SZIF.

Podle údajů zaslanych producenty cukru na SZIF, ověřených kontrolou SZIF, činí v roce 2005 konečná výroba v České republice 441 209 t cukru A a 13 653 cukru B, celkem tedy 454 862 t kvótovaného cukru. Při použití směnného kurzu 30,031 Kč/€ platného dne 1.4.2005 (datum stanoveno dle Nařízení Komise č. 1713/96 v platném znění) **byla celková výše zálohy a doplatku pro ČR následující:**

Základní dávka: $454\,862 \times 12,638 \times 30,031 = 172\,634\,583,60$ Kč

B dávka: $13\,653 \times 236,963 \times 30,031 = 97\,157\,968,10$ Kč

Celkem: $269\,792\,551,71$ Kč

Článek 16 odst. 1 a 2 Nařízení Komise (ES) č. 1260/2001 stanoví, že **doplňková dávka** se vybírá, pokud celková ztráta zjištěná podle čl. 15 odst. 1 a 2 uvedeného nařízení není plně pokryta příjmy ze základních dávek z výroby i dávky B. Tato doplňková dávka se stanoví tak, že celková částka, která se uhradí jako dávka z výroby za daný hospodářský rok se vynásobí určitým koeficientem. Koeficient vyjadřuje v rámci celé EU poměr mezi celkovou ztrátou a výnosy z dávek ze základní výroby a dávek B snížený o 1.

Pro hospodářský rok 2004/05 byl koeficient pro výpočet doplňkové dávky stanovený v čl. 16 odst. 2 Nařízení Komise (ES) č. 1260/2001 pro Českou republiku stanoven na 0,27033.

Doplňková dávka se stanoví: základní dávka + B dávka celkem * koeficient.

Výpočet doplňkové dávky: $269\,792\,551,71 \times 0,27033 = 72\,933\,020,50$ Kč

Doplňková dávka od producentů došla na účet SZIF během měsíce listopadu 2005. **Celkem bylo na dávkách z cukru vybráno 342 725 tis.Kč, z toho bylo 75 % tj. 257 044 tis.Kč odvedeno na účet MF a zbývajících 25 %, tj. 85 681 tis.Kč bylo převedeno do správních výdajů SZIF.**

5. Výrobní náhrady na cukr pro chemický průmysl:

Prováděcím předpisem pro vyplácení výrobních náhrad pro cukr použitý v chemickém průmyslu je Nařízení Komise (ES) č. 1265/2001 a Nařízení vlády ČR č. 364/2004 Sb. v platném znění (§ 12). Vzhledem k tomu, že výše zmíněné nařízení Komise začalo pro nové členské státy včetně České republiky platit od 1.7.2004, mohli zájemci o tuto podporu žádat SZIF až od tohoto data a poté, kdy byli zaregistrováni SZIF.

Registrovaní výrobci mohli požádat o vydání tzv. osvědčení o výrobní náhradě, které je, při splnění veškerých podmínek stanovených uvedenými nařízeními, opravňuje k získání výrobní náhrady. Během doby platnosti registrovaný výrobce a současně držitel osvědčení informuje SZIF o předběžných a uskutečněných dodávkách základního produktu či meziprojektu a zpracovaných množstvích základních produktů (cukru, izoglukóza) a meziprojektu (invertní sirup). Po kontrole poskytnutých údajů je výrobní náhrada vyplacena. Výše sazby výrobní náhrady pro cukr použitý v chemickém průmyslu je stanovována EK pro každý měsíc odlišně, pro rok 2005 byla sazba stanovena v rozmezí od 31,325 do 38,829 € na 100 kg bílého cukru.

V roce 2005 byla **z rozpočtu EU vyplacena výrobní náhrada** ve výši 1 296 075,69 € což odpovídá **39 435 tis.Kč** na 3 391,33 t cukru a 204,21 t izoglukózy.

6. Podpora výroby methylesteru z řepkového oleje (MEŘO):

Dle Nařízení vlády ČR č. 148/2005 Sb. a č. 418/2005 Sb., poskytuje SZIF dotaci na nepotravinářské užití semene řepky olejné pro výrobu methylesteru řepkového oleje (MEŘO) zpracovaného na směsné palivo s obsahem min. 31% objemových MEŘO pro zpracovatelské období od 1.7.2005 do 31.12. 2005. Dotace je poskytována na základě žadatelem prokázané výroby, nebo prodeje MEŘO, zpracovaného na směsné palivo. Pro zpracovatelské období 2005 obdrželo 14 žadatelů kladné rozhodnutí o poskytnutí dotace, avšak pouze 8 žadatelů prokázalo výrobu nebo prodej MEŘO a tuto dotaci využilo. Nařízením vlády ČR je určeno celkové maximální dotované množství pro všechny žadatele na 50 000 tun methylesteru řepkového oleje na celé zpracovatelské období. Výše dotace je stanovena na 7 000 Kč/t MEŘO pro období červenec - srpen a novelou č. 418/2005 Sb. pak snížena na 3 680 Kč/t MEŘO pro období listopad - prosinec 2005.

V roce 2005 byla vyplacena finanční podpora na nepotravinářské užití řepky olejné ve výši celkem 11 251 tis.Kč a platba výrobcům MEŘO z minulých let ve výši 22 078 tis.Kč. **Celkem tedy byla v roce 2005 vyplacena výrobcům MEŘO z prostředků ČR částka 33 329 tis.Kč.**

7. Dotace zpracování lněných a konopných stonků na vlákno:

Tato podpora vychází z těchto předpisů:

- Nařízení Rady (ES) č. 1673/2000, o společné organizaci trhu s přadným lnem a konopím.
- Nařízení Komise (ES) č. 245/2001, o stanovení prováděcích pravidel nařízení Rady (ES) č. 1673/2000, o společné organizaci trhu s přadným lnem a konopím.
- Nařízení vlády č. 248/2004 Sb., o některých opatřeních k provázení společné organizace trhu se lnem a konopím pěstovanými na vlákno, v platném znění.

V roce 2005 byla za hospodářský rok 2004/2005 poskytnuta 80 % záloha na podporu na zpracování lněných a konopných vláken a to v těchto objemech:

- 8,124 t dlouhého lněného vlákna v částce 1 039,872 € = 31 715,10 Kč
- 16,374 t krátkého lněného vlákna v částce 1 178,928 € = 35 956,10 Kč.

Celkem tedy bylo v roce 2005 **z rozpočtu EU vyplaceno** na podporách na zpracování lněných konopných vláken cca **68 tis.Kč**.

8. Dotace uměle sušeného krmiva:

Tato podpora vychází z těchto předpisů:

- Nařízení Rady (ES) č. 1786/2003, o společné organizaci trhu se sušenými krmivy, ve znění pozdějších předpisů.
- Nařízení Komise (ES) č. 382/2005, stanovující prováděcí pravidla k Nařízení Rady (ES) č. 1786/2003, o společné organizaci trhu se sušenými krmivy, ve znění pozdějších předpisů.
- Nařízení vlády ČR č. 198/2005 Sb., kterým se mění Nařízení vlády ČR č. 204/2004 Sb., o stanovení bližších podmínek provádění společné organizace trhu se sušenými krmivy, ve znění pozdějších předpisů.
- Nařízení Komise (ES) č. 1295/2005, kterým se pro hospodářský rok 2004/2005 stanoví snížení podpory na dehydratované krmivo.

Hospodářský rok začíná 1. dubna a končí 31. března roku následujícího. Sazba dotace pro hospodářský rok 2004/2005 byla snížena komisí EU na 64,36 €/t uměle sušeného krmiva, sazba dotace pro hospodářský rok 2005/2006 byla stanovena komisí EU na 33 €/t. Dotace je poskytována na 1 t uměle sušeného krmiva, které opustilo zpracovatelský podnik. Národní garantované množství pro ČR na krmiva sušená umělým teplem je 27 942 tun (v případě překročení tohoto garantovaného množství se snižuje pro příští rok stanovená sazba).

Za kalendářní rok 2005 bylo **vyplaceno z rozpočtu EU celkem 63 651 tis.Kč** na krmiva sušená umělým teplem, z toho za hospodářský rok 2004/2005 bylo vyplaceno 61 062 tis.Kč na 30 854,66 tun sušeného krmiva a za hospodářský rok 2005/2006 bylo vyplaceno na zálohách 2 589 tis.Kč na 4 348,47 tun sušeného krmiva.

D. Intervenční nákupy a související náklady:

1. Intervenční nákup másla a sušeného odstředěného mléka

Intervenční nákup (dále jen „IN“) **másla** vychází z Nařízení Komise č. 2771/1999 a je vyhlášen v případě, že tržní cena másla klesne pod 92 % intervenční ceny. V případě, že je IN zahájen, intervenční agentura nakupuje máslo od subjektů prostřednictvím jejich nabídek másla k intervenčnímu nákupu za 90 % intervenční ceny. Intervenční cenu stanovuje Evropská komise vždy od 1. července kalendářního roku do 30. června následujícího roku. Evropská komise vyhlásila IN **másla** pro ČR Nařízením Komise (ES) č. 544/2005, ze dne 9.4.2005. V době od 21.4. do 30.6.2005 přijal SZIF 26 nabídek od třech subjektů a celkové množství 795,1 t másla. **Hodnota skladovaného másla je 69 335 tis.Kč** vč. DPH.

IN **sušeného odstředěného mléka (SOM)** vychází z Nařízení Komise (ES) č. 214/2001 a je zahájeno Evropskou komisí vždy k 1. března kalendářního roku. V tomto případě se nepřihlíží k výši tržní ceny a SOM se nakupuje za intervenční cenu. Intervenční cenu stanovuje Evropská komise stejně jako je tomu u másla vždy od 1.července kalendářního roku do 30. června následujícího roku. V době od 18. března do 12. května 2005 přijal SZIF sedm nabídek od jednoho subjektu na celkové množství 820 t SOM. **Hodnota skladovaného SOM k 30.9.2005 činila 50 497 tis.Kč** vč. DPH.

Skladování intervenčních zásob másla a SOM je v ČR zajištěno prostřednictvím intervenčních skladů, které jsou vybírány na základě výběrových řízení. Intervenční skladování másla a sušeného odstředěného mléka vychází z Nařízení Komise (ES) č. 2148/1996. SZIF uzavřel smlouvu na skladování másla s pěti sklady s celkovou kapacitou 8 950 t a se dvěma sklady na skladování SOM s celkovou kapacitou 2 850 t. Ne ve všech intervenčních skladech bylo intervenční zboží skladováno. Máslo je skladováno ve dvou skladech a SOM bylo skladováno rovněž ve dvou skladech.

Náklady na skladování másla od dubna 2005 do prosince 2005 (795,1 t) **činily 2 099 tis.Kč** vč. DPH a **náklady na skladování SOM** od března 2005 do října 2005 (820 t) **činily 830 tis.Kč** vč. DPH. Celkem bylo v tomto období čtyřem skladovatelům vyplacena za skladování másla a SOM částka **2 929 tis.Kč** vč. DPH. Skladování sušeného odstředěného mléka bylo ukončeno prodejem celého množství, skladování másla nadále pokračuje.

Intervenční **prodej SOM** se uskutečňuje prostřednictvím nabídek do výběrového řízení. V ČR byl zahájen intervenční prodej nařízením Komise č. 1195/2005 ze dne 25.7.2005. Od zahájení prodeje se v rámci ČR uskutečnila čtyři kola výběrových řízení. V prvních třech kolech nebyl vybrán žádný subjekt, ve čtvrtém kole výběrového řízení z 27.9.2005 byl vybrán 1 zahraniční subjekt, který nabídl částku 189 €/100 kg. Tomuto subjektu bylo prodáno celé množství SOM, tj. 820 t a **tržby činily 45 829 tis.Kč**. Minimální cena vyhlášená EK byla v tomto výběrovém řízení stanovena na 188 €/100 kg. Vyskladnění tohoto množství se uskutečnilo od 20.10. do 1.11.2005.

2. Intervenční nákup cukru:

Na základě Nařízení Komise (ES) č. 1262/2001 ze dne 27. června 2001, kterým se stanoví prováděcí pravidla k nařízení Rady (ES) č. 1260/2001, pokud jde o nákup a prodej cukru intervenčními agenturami a na základě Nařízení Komise (ES) č. 1260/2001, o společné organizaci trhů v odvětví cukru, byla dne 17.6.2005 zahájena administrace režimu intervenčního nákupu a skladování cukru výběrovým řízením na intervenční sklady. Intervenční cena byla stanovena ve výši 631,9 €/t. Cena je upravována o srážky za kvalitativní parametry cukru u III. a IV. jakostní třídy.

Do 31. prosince 2005 bylo zkontrolováno a převzato 20 808,575 tun cukru **v celkové hodnotě 404 528 tis.Kč** vč. DPH. Důvodem nižšího IN cukru je, že nebylo možné předem určit počet nabídek a tedy množství cukru nabízené do intervence.

Náklady na naskladnění při sazbě 23 Kč/t činily celkem 356 tis.Kč vč. DPH a náklady na skladování při sazbě 40 Kč/t činily 421 tis.Kč vč. DPH. **Náklady na naskladnění a skladování cukru** do konce roku 2005 se týkaly cukru převzatého v měsíci listopadu, tj. 13 000 tun a **činily celkem 777 tis.Kč** vč. DPH.

Celkové náklady na IN cukru v roce 2005 činily 405 305 tis.Kč.

3. Intervenční nákup obilovin:

Na základě Nařízení Rady (ES) 1784/2003, o společné organizaci trhu obilovin, kterým jsou stanoveny zejména druhy intervenčně nakupovaných obilovin, výše intervenční ceny a výše měsíčních kompenzačních příplatků za skladování obilovin a aktuálního znění Nařízení Komise (ES) 824/2000, kterým se stanoví postupy přejímání obilovin intervenčními agenturami, včetně příplatků a srážek z intervenční ceny, byl v ČR realizován IN pšenice, ječmene a kukuřice. Prodej intervenčně nakoupených obilovin byl realizován dle aktuálního znění Nařízení Komise (ES) 2131/93, kterým se stanoví postupy a podmínky pro uvedení obilovin ze zásob intervenčních agentur do prodeje. SZIF realizoval intervenční nákup a prodej obilovin v souladu s Nařízením vlády ČR č. 180/2004 Sb., o provádění některých opatření společné organizace trhu s obilovinami.

Intervenční cena v zemích EU je stanovena na 101,31 €/t obiloviny, tj. 3 207 Kč/t, přičemž je od měsíce listopadu povyšována o kompenzační příplatek za skladování ve výši 0,46 €/t/měsíc, tj. o 14,60 Kč/t. Intervenční cena může být upravena o příplatky a srážky za kvalitativní parametry a o náklady na přepravu dle vzájemné polohy nabízejícího skladu, intervenčního skladu a intervenčního centra a o náklad na vyskladnění z nabízejícího skladu. Přepočítací kurz byl použit ve výši 31,66 Kč/€ což je výše přepočítacího kurzu pevně stanovená v e-Faudit pro čerpání finančních prostředků ČR z EU, z EAGGF, ve finančním roce 2005.

Intervenční nákup obilovin v hospodářském roce 2004/2005

SZIF v rámci IN v roce 2005 nakoupil celkem 887 tis. tun obilovin, z toho 784 tis.tun pšenice, 83 tis.tun ječmene a 19 tis.tun kukuřice. **Za IN obilovin** převzatých od prosince 2004 do července 2005 **bylo zaplaceno celkem 2 869 667 tis.Kč** vč. DPH. Finanční prostředky byly zajištěny z bankovního úvěru, přičemž jde o náklad, který je z části hrazen finančními prostředky získanými z následného prodeje intervenčních zásob, z části z rozpočtu EU a z části z rozpočtu ČR. Úroky z bankovního úvěru byly hrazeny do výše 2,2 % paušální sazby z prostředků EU, a to ze záruční sekce EAGGF.

SZIF stanovil „Smlouvami o skladování“ náklady na naskladnění a na vyskladnění s pohybem i bez pohybu zboží 70 Kč/t a náklady na skladování 35 Kč/t/měsíc. Za účelem zajištění dostatečných skladových kapacit pro nákup intervenčních zásob obilovin v hospodářském roce 2004/2005 a současně ve snaze zabránit vícenákladům spojeným s přeskladem intervenčních zásob do zahraničí uzavíral SZIF od května 2005 „Dodatky ke smlouvám o skladování“, kterými byly strategickým skladujícím subjektům navýšeny ceny za skladování tohoto zboží, které nově nakoupí na sklad, o 15,- Kč/t/měsíc.

Vzhledem k bezpodmínečné nutnosti zajistit IN obilovin v souladu s pravidly EU a vykoupit tak veškeré nabízené obiloviny přistoupil SZIF k uzavírání „Krátkodobých smluv o skladování“ u prvovýrobců. SZIF stanovil těmito smlouvami náklady na naskladnění a vyskladnění s pohybem i bez pohybu zboží ve výši 70 Kč/t, náklady na skladování 50 Kč/t/měsíc a garantoval úhradu nákladů spojených s přepravou přeskladňovaných zásob v rámci ČR.

Celkový náklad na naskladnění, skladování a vyskladnění obilovin činil celkem **321 350 tis.Kč**. Rozdíly mezi sazbami za služby prováděné na základě Smluv o skladování a paušálními sazbami za služby spojené se skladováním stanovené Komisí (ES) byly hrazeny z prostředků státního rozpočtu ČR.

Celkový náklad na přepravu obilovin do vývozního místa při prodeji činil 45 330 tis.Kč (tento náklad hradil SZIF a následně byl SZIF uhrazen v rámci celkové dotace z EU). Úhrada nákladu je podmíněna prokázáním realizace vývozu obilovin z EU.

Intervenční nákup obilovin v hospodářském roce 2005/2006

Od 1. listopadu do 31. prosince 2005 převzal SZIF celkem 67 tis. tun obilovin, z toho 41 tis. tun pšenice, 13 tis. tun ječmene a 13 tis. tun kukuřice. Vzhledem k tomu, že bylo možno dodržet předepsaný termín úhrady cen za nakoupené obiloviny mezi 30. – 35. dnem od data přejímky, aniž by SZIF vyplatil finanční prostředky do 31. prosince 2005, nebyly v roce 2005 v souvislosti s intervenčním nákupem, naskladněním či skladováním těchto obilovin proplaceny žádné finanční prostředky. Čerpání potřebných finančních prostředků proběhne na počátku rozpočtového roku 2006.

Celkem bylo na intervenční nákup obilovin vynaloženo 3 236 347 tis.Kč.

Tržby z prodeje obilovin

Celkové tržby z prodeje 681 tis. tun obilovin, z toho 664 tis. tun pšenice a 17 tis.tun ječmene při průměrné ceně 95 €/t obiloviny, tj. 2 755 Kč/t, **činily 1 878 507 tis.Kč**. Jedná se o tržby jdoucí na úhradu bankovního úvěru, přičemž rozdíl vzniklý mezi nákupní a prodejní cenou je z části hrazen z rozpočtu EU a z části z rozpočtu ČR. Z tržeb za prodej obilovin SZIF **odvedl DPH v celkové výši 5 242 tis.Kč**.

4. Skladování obilovin v zahraničí:

Vzhledem k nedostatku skladovacích kapacit pro intervenčně nakupované obiloviny v hospodářském roce 2004/2005 a nutnosti uvolnění stávajících naplněných skladovacích

kapacit pro skladování obilovin v hospodářském roce 2005/2006 bylo se souhlasem EU zajištěno skladování obilovin v zahraničí.

SZIF se zahraničními skladujícími subjekty uzavřel, na základě výběrového řízení, jehož součástí byla nabídka cen za služby spojené s naskladněním, skladováním a vyskladněním, „Smlouvy o skladování“ s individuálními cenami daných služeb.

Smlouva o skladování v Německu stanovila náklad na naskladnění s pohybem i bez pohybu zboží v průměru 6 €t + 7 % DPH, náklad na vyskladnění s pohybem či bez pohybu zboží 6 €t + 7 % DPH a náklad na skladování v hodnotě 2 €t + 7 % DPH.

Smlouvy o skladování v Belgii stanovily náklad na naskladnění s pohybem i bez pohybu zboží v průměru v hodnotě 2,12 €t + 6 % DPH, náklad na vyskladnění s pohybem či bez pohybu zboží 1,8 €t + 6 % DPH a náklad na skladování v hodnotě 1,5 €t + 6 % DPH.

Náklad za naskladnění byl hrazen z rozpočtu ČR, náklad za vyskladnění byl ve výši 1,88 €t hrazen paušální sazbou z prostředků EU a zbývající část nákladu byla hrazena z rozpočtu ČR. Náklad na skladování byl ve finančním roce 2005 hrazen ve výši 1,26 €t a ve finančním roce 2006 byl hrazen ve výši 1,35 €t jako paušální sazba z prostředků EU, zbývající část nákladu byla hrazena z rozpočtu ČR.

Náklady za vyskladnění ze skladů v ČR a naskladnění ve skladech v Německu a Belgii SZIF uhradil z prostředků státního rozpočtu ČR celkem 37 146 tis.Kč vč. DPH. Náklady za skladování a vyskladnění obilovin ve skladech v Německu a Belgii činil do 31. prosince 2005 celkem 32 243 tis.Kč vč. DPH. **Celkové skladovací náklady v zahraničí činily tedy 69 389 tis.Kč.** Rozdíly mezi sazbami za služby prováděné na základě Smluv o skladování na účet SZIF a paušálními sazbami za služby spojené se skladováním hrazené Komisí (ES) byly hrazeny z prostředků státního rozpočtu ČR.

V souladu s Nařízením Rady (ES) č. 1055/77 bylo dle Rozhodnutí Komise č. 1701 přeskladněno **55 tis. tun** intervenčně nakoupené pšenice z ČR **do Německa** (Brake), přeskladnění bylo dokončeno v červenci 2005. EU přispěla na toto přeskladnění částkou 21,09 €t, což odpovídá 93,7 % skutečných přepravních nákladů při průměrné ceně přepravních nákladů 22,5 €t. Dále bylo na základě Rozhodnutí Komise č. 1905 přeskladněno **187 tis.tun** intervenčně nakoupených obilovin z ČR **do Belgie** (Antverpy a Gent), z toho 105 tis.tun pšenice, 55 tis. tun ječmene a 27 tis. tun kukuřice. Přeskladnění bylo dokončeno v listopadu 2005. EU přispěla na toto přeskladnění částkou 23,51 €t, což odpovídá 78,4 % skutečných přepravních nákladů při průměrné ceně přepravních nákladů 30,- €t.

Náklady za přepravu celkem 242 tis. tun obilovin z ČR do skladů v Německu a Belgii, včetně úhrady nákladů na úřední vážení při přepravě, **činily celkem 225 562 tis.Kč** vč. DPH.

Celkový náklad na vyskladnění, přepravu, naskladnění, skladování a vyskladnění obilovin skladovaných v zahraničí **činil** do 31. prosince 2005 **celkem 294 951 tis.Kč** vč. DPH.

E. Ostatní náklady související se SOT:

V rámci ostatních nákladů souvisejících se společnou organizací trhu jde o splacení jednak překlenovacích úvěrů na předfinancování SOTů z EU (časový rozdíl mezi vyplacením finančních prostředků a jejich uhrazením z rozpočtu EU), jednak o splacení úvěrů na intervenční nákupy z tržeb za jejich prodej. **Celkem byly splaceny úvěry v hodnotě 2 254 159 tis.Kč.**

Celkem bylo v rámci **Společné organizace trhu** vynaloženo **7 865 031 tis.Kč**, z toho z **prostředků ČR celkem 5 784 194 tis.Kč** a z **prostředků EU celkem 2 080 837 tis.Kč.**

c) Horizontální plán rozvoje venkova

Zabezpečování HRDP vychází z následujících nařízení:

- Nařízení Rady (ES) č. 1257/1999, o podpoře pro rozvoj venkova z Evropského zemědělského orientačního a záručního fondu (EZOZF) a o změně a zrušení některých nařízení,
- Nařízení Komise (ES) č. 817/2004, kterým se stanovují prováděcí pravidla k Nařízení Rady (ES) č. 1257/1999, o podpoře rozvoje venkova z Evropského zemědělského orientačního a záručního fondu (EZOZF),
- Nařízení vlády ČR č. 241/2004 Sb., o podmínkách provádění pomoci méně příznivým oblastem a oblastem s ekologickými omezeními, v platném znění,
- Nařízení vlády ČR č. 242/2004 Sb., ze dne 21.dubna 2004, o podmínkách provádění opatření na podporu rozvoje mimoprodukčních funkcí zemědělství spočívajících v ochraně složek životního prostředí (o provádění agroenvironmentálních opatření), v platném znění,
- Nařízení vlády ČR č. 308/2004 Sb., o stanovení některých podmínek pro poskytování dotací na zalesňování zemědělské půdy a na založení porostů rychle rostoucích dřevin na zemědělské půdě určených pro energetické využití,
- Nařízení vlády ČR č. 655/2004 Sb., o stanovení podmínek pro zařazení skupin výrobců, zajišťujících společný odbyt vybraných zemědělských komodit, do programu zakládání skupin výrobců a o stanovení podmínek pro poskytnutí dotace k podpoře jejich činnosti,
- Nařízení vlády ČR č. 69/2005 Sb., o stanovení podmínek o poskytování dotace v souvislosti s předčasným ukončením provozování zemědělské činnosti zemědělského podnikatele.

Podpory programu HRDP lze poskytovat na následující opatření:

- Předběžné ukončení zemědělské činnosti,
- Méně příznivé oblasti,
- Agroenvironmentální opatření,
- Lesnictví,
- Zakládání skupin výrobců,
- Technická pomoc.

Ve smyslu Nařízení Komise (ES) č. 27/2004 je u nových členských zemí EU uplatňován finanční model N+2. Prakticky to znamená, že prostředky alokované na rok 2005 v rámci jednotlivých opatření HRDP mohou být čerpány až do roku 2007.

V roce 2005 bylo podáno 19 078 žádostí o poskytnutí dotace za celé HRDP, z toho na „Méně příznivé oblasti a oblasti s ekologickými omezeními“ 9 102 žádostí, na „Agroenvironmentální opatření“ 9 282 žádostí a na „Lесnictví“ 694 žádostí. Dále bylo u opatření „Předčasné ukončení zemědělské činnosti“ přijato 319 žádostí o zařazení do programu a u opatření „Zakládání skupin výrobců“ 58 žádostí o zařazení. Na základě těchto žádostí však nedochází k vyplácení dotace.

V roce 2005 byla vyplácena dotace jednak za žádosti z roku 2004 „Méně příznivé oblasti a oblasti s ekologickými omezeními“, „Agroenvironmentální opatření“ a opatření „Lесnictví“. Dále byla v roce 2005 vyplácena část žádostí za rok 2005 u opatření „Méně příznivé oblasti a oblasti s ekologickými omezeními“. Opatření „Technická pomoc“ nebylo dosud spuštěno. Ostatní žádosti budou propláceny v roce 2006. **V roce 2005 bylo na HRDP vyplaceno celkem 6 071 007 tis.Kč**, jak je zřejmé z následující tabulky:

v tis.Kč

			Počet příjemců	Finanční prostředky		
				EU	ČR	Celkem
LFA	žádosti 2004	v roce 2005	1 325	518 320	129 579	647 899
	žádosti 2005	v roce 2005	7 059	1 967 330	491 833	2 459 163
AEO	žádosti 2004	v roce 2005	7 990	2 341 734	586 209	2 927 943
LES	žádosti 2004	v roce 2005	286	28 802	7 200	36 002
C e l k e m				4 856 186	1 214 821	6 071 007

d) Program SAPARD

Program SAPARD je zaměřen na priority Společné zemědělské politiky a venkova. Program vychází z Nařízení Rady (ES) č. 1268/1999, ze dne 21. 6. 1999, o podpoře Společenství na předvstupní opatření pro zemědělství a rozvoj venkova v kandidátských zemích střední a východní Evropy. Při jeho realizaci jsou používány administrativní postupy a kontrolní mechanismy, které jsou praktikovány v členských zemích EU a které jsou zakotveny v Operačním manuálu pro program SAPARD.

Finanční rámec pro tento program je dán finanční tabulkou, která je přílohou rozhodnutí Komise č. 3105 v konečném znění ze dne 26. října 2000. Tato finanční tabulka byla nahrazena rozhodnutím Komise (ES) ze dne 23. 12. 2005 podle návrhu České republiky, aby bylo zajištěno plné využití finančních prostředků z EU na jednotlivá opatření programu SAPARD, která stanoví základní programový dokument „Plán rozvoje zemědělství a venkova ČR na období 2000–2006“.

Plán je rozdělen na tyto priority a opatření:

Priorita 1 – Zlepšení konkurenceschopnosti zemědělství

Opatření 1.1 Investice do zemědělského majetku

Opatření 1.2 Zlepšování zpracování a marketingu zemědělských produktů a produktů rybolovu

Opatření 1.3 Zlepšování struktur pro kontrolu kvality, kvalitu potravin a ochranu spotřebitele

Opatření 1.4 Meliorace a pozemkové úpravy

Priorita 2 – Trvale udržitelný rozvoj venkovských oblastí

Opatření 2.1 Obnova a rozvoj vesnic a venkovské infrastruktury

Opatření 2.2 Rozvoj a diverzifikace hospodářských činností zajišťujících rozmanitost aktivit a alternativní zdroje příjmů

Opatření 2.3 Metody zemědělské produkce určené k ochraně životního prostředí a uchování krajiny

Priorita 3 – Příprava podmínek pro plné využití programu

Opatření 3.1 Zlepšování profesního vzdělávání

Opatření 3.2 Technická pomoc

Příjem žádostí na finanční pomoc z programu SAPARD byl ukončen v roce 2003 s tím, že realizace projektů a jejich proplacení bude ukončeno v roce 2006. Shora uvedenou změnou alokace finančních prostředků na jednotlivá opatření však bylo možno vyčerpat veškeré finanční prostředky určené na program SAPARD do konce listopadu 2005. V roce 2005 probíhalo čerpání finančních prostředků podle opatření programu SAPARD (včetně projektů proplácených z HRDP) následovně:

v tis.Kč

Opatření	Počet žádostí	Podíl EU	Podíl MZe	Podíl MMR	SZIF Celkem	Jiné zdroje	Celkem
1.1.	28	44 021	14 517	0	58 538	0	58 538
1.2.	31	72 310	24 103	0	96 413	0	96 413
1.3.	20	27 712	9 238	0	36 950	0	36 950
1.4.	40	95 439	0	0	95 439	31 813	127 223
2.1.	28	180 520	0	18 674	199 194	40 962	240 156
2.2.	11	33 488	0	11 163	44 651	0	44 651
2.3.	25	3 552	1 184	0	4 736	0	4 736
3.1.	12	4 653	1 551	0	6 204	0	6 204
3.2.	3	221	0	0	221	55	276
Celkem	198	461 916	50 593	29 837	542 346	72 830	615 176

Poznámka: Jiné zdroje představují finanční prostředky pro předfinancování projektů z rozpočtové kapitoly MZe, neboť se jedná o příjemce pomoci - organizační složku státu, tzn. útvary MZe (odborné zemědělských agentur a pozemkových úřadů a odbor řídicí orgán OP). U opatření 2.1 se jedná o regionální zdroje.

Od 1. 12. 2005 se začal evropský podíl finančních prostředků pro zbylé projekty proplácet v souladu s Nařízením Komise (ES) č. 447/2004 z finančních zdrojů záruční sekce EAGGF v rámci programu HRDP. V měsíci prosinci bylo proplaceno celkem 36 projektů v celkovém objemu 105 738 tis.Kč. Proplácení projektů programu SAPARD z programu HRDP bude pokračovat i v roce 2006 podle schválené alokace finančních prostředků v rámci tohoto programu.

e) Marketingová podpora

V roce 2005 byla činnost marketingu SZIF, na základě přijaté strategie, zaměřena zejména na následující propagační akce a metody:

a) Mediální propagační kampaň:

- billboardová kampaň a city light vitríny propagující národní značku KLASA a tuzemské potravinářské produkty (města, hraniční přechody, výrobní závody, city light vitríny)
- doprovodná mediální kampaň v centrálních médiích a v rozhlase, doplňující akce obchodní podpory v obchodních řetězcích
- televizní spot on air (6 variant TV spotu - 1x30 sekund), ČT 1, TV Nova, Galaxie Spot, TV Spektrum, TV Prima
- seriál na ČT 1 „Vaříme česky“, propagující suroviny označeny značkou KLASA
- inzerce ve specializovaných potravinářských médiích
- internetová kampaň zaměřená na odborníky
- podpora sportu (tenisové turnaje, skokové závody koní, dostihy v Chuchli)
- rozsáhlejší akce Odboru pro marketing byly provázeny reklamními akcemi v regionálních médiích
- telefonní budky, nákupní vozíky, big boardy
- Hyper cubes
- výroba a provoz www stránek eklasa.cz
- spolupráce s Národním zemědělským muzeem

b) Výstavnictví a podpora prodeje:

- ochutnávky potravin se značkou KLASA v České republice
- prezentace potravin se značkou KLASA v zahraničí
- regionální eventy pro veřejnost
- setkání producentů v regionech
- výstavy s prezentací značky KLASA

c) Obchodní podpora:

- umístění značky KLASA na výrobcích. Do konce roku 2005 bylo národní značkou KLASA oceněno 852 výrobků od 143 výrobců. Byla též provedena výrazná změna pravidel udělování národní značky posilující kvality, které má značka prezentovat.
- akce obchodní podpory v obchodních domech
- vybrané akce na podporu exportu v zahraničí

d) Public Relations:

- tiskové zprávy, PR články, media relations, presspack pro novináře (v průběhu celé kampaně)
- PR v souvislosti s jednotlivými výstavami (tiskové konference, tiskové zprávy)
- PR podpora v souvislosti s ostatními nástroji podpory značky – např. při ochutnávkách v marketech, při zahájení nadlinkové kampaně apod.
- spotřebitelská soutěž v rádiích a magazínech
- elektronický bulletin KLASA - noviny pro novináře a držitele značky KLASA
- PR články v odborných médiích (Potravinářský zpravodaj, Potravinářská revue apod.)

- podpora při kontaktech s ostatními skupinami osob, které se zajímají o značku KLASA (s Potravinářskou komorou, se spotřebiteli, kteří píší dotazy do SZIF, drobné projekty ve spolupráci s Ministerstvem zemědělství apod.)
- speciální produkty - např. vydání kuchařky „Česká kuchyně je KLASA“, propagace značky v rámci ocenění „Obchodník roku 2005“ (komunikace s obchodníky) apod.

e) Marketingové průzkumy:

Odbor pro marketing zajistil tržní maauály pro podniky potravinářského průmyslu a pro agrární obchod. Manuály dávají přehled zejména o rámcových ekonomických podmínkách jednotlivých trhů, analyzují stav a trendy ve výrobě, spotřebě a exportu potravinářských komodit, popisují strukturu maloobchodu, analyzují rozvoj agrárního obchodu v dané zemi atd.

Uvedené činnosti marketingové podpory si vyžádaly **finanční prostředky z rozpočtu SZIF ve výši 181 857 tis. Kč**. Rozpočtová částka nebyla dočerpána z důvodu zpožděného výběru agentury, která pro SZIF zajišťovala propagaci značky KLASA a další propagační akce.

f) Souhrnné čerpání rozpočtu SZP

Celkové příjmy SZIF pro financování Společné zemědělské politiky (SZP) vč. programu SAPARD a podpory Marketingu v roce 2005 **dosáhly výše 28 505 203 tis.Kč** (tj. 71 % z rozpočtovaných příjmů), z toho z prostředků ČR 11 214 962 tis.Kč a z prostředků EU 17 290 241 tis.Kč.

Celkové výdaje SZIF na SZP vč. programu SAPARD a podpory Marketingu v roce 2005 si vyžádaly finanční prostředky **ve výši 27 423 952 tis.Kč** (tj. 68,3 % z rozpočtovaných výdajů), z toho z prostředků ČR 10 133 711 tis.Kč a z prostředků EU 17 290 241 tis.Kč.

Z výše uvedeného čerpání rozpočtu SZIF na SZP vč. programu SAPARD a podpory Marketingu vyplývá, že k 31. prosinci 2005 byl **vykázán zůstatek** finančních prostředků **na obchodním účtě** (na účtě pro SZP vč. programu SAPARD a podpory Marketingu) **ve výši 1 081 251 tis.Kč**, který se, v souladu s ustanovením § 6a odst. 4 zákona č. 256/2000 Sb., v platném znění, převádí do rozpočtu SZIF na rok 2006.

g) Úvěrové financování

V odůvodněných případech jsou používány, v souladu se zákonem č. 256/2000 Sb., o SZIF, v platném znění, a příslušnými Nařízeními EU, také úvěrové zdroje poskytované komerčními bankami. V roce 2005 byla SZIF, na základě uzavřené úvěrové smlouvy, poskytnuta bankou úvěrová linka v maximální výši 3 000 000 tis.Kč ve formě krátkodobých úvěrů a speciálního kontokorentního úvěru.

Krátkodobými úvěry byla financována opatření SAPS 2004, kdy ukončením platnosti Nařízení vlády ČR č. 243/2004 Sb., ke dni 30.4.2004 již nebylo možno na výplatu těchto dotací konečným uživatelům použít předfinancované prostředky v rámci rozpočtu MZe. **Zůstatek tohoto úvěru k 31.12.2005 činil 651 tis.Kč**.

Speciální kontokorentní úvěr byl čerpán v rámci SOT na financování intervenčních nákupů obilovin, cukru, másla a SOM. Úvěr včetně úroků byl průběžně splácen z tržeb za prodej těchto komodit a z finančních prostředků na krytí nákladů spojených s intervenčními nákupy a skladováním (finanční náklady, oprávkky při nákupu, doplňkové oprávkky a ztráty z prodeje) poskytnutých EU v souladu s platnou metodikou. **Zůstatek úvěru SOT k 31.12.2005 činil 1 351 966 tis.Kč** (z toho na účtu cukru 404 528 tis.Kč, na účtu obilovin 873 435 tis.Kč a na účtu másla a SOM 74 003 tis.Kč).

Po zohlednění úhrady jistiny úvěru činí **celkový nesplacený úvěr SZP k 31.12.2005 1 329 752 tis.Kč**, který je krytý zásobami uvedených komodit. Dále má SZIF nesplacenou půjčku od PGRLF ve výši 500 000 tis.Kč.

3. Hodnota majetku, stav zásob a přehled o pohledávkách a závazcích:

K 31. prosinci 2005 byla **hodnota vlastního a zapůjčeného majetku** následující:

	v Kč
Dlouhodobý nehmotný majetek - Software (účet 013)	798 204 317,32
Drobný dlouhodobý nehmotný majetek (účet 018)	13 747 587,05
Dlouhodobý hmotný majetek (účet 022)	116 547 116,24
Drobný dlouhodobý hmotný majetek (účet 028)	82 464 412,08
Pořízení dlouhodobého nehmotného majetku (účet 041)	0,00
Hodnota vlastního majetku celkem	1 010 963 432,69

Podle účetní evidence byl **stav zásob** ke dni 31. prosince 2005 následující:

Druh zboží	tun	v Kč
Máslo	795,100	66 020 826,61
Cukr bílý	32 148,690	592 252 775,18
Pšenice	189 672,543	586 979 314,76
Ječmen	74 156,880	228 822 847,24
Kukuřice	49 257,241	152 174 631,53
Hodnota zásob celkem	346 030,454	1 626 250 395,32

Rozdíl hodnoty zásob oproti údajům v Rozvaze, který činí 12 638,19 tis.Kč, představují související náklady (náklady na vyskladnění 7 185,60 tis.Kč, náklady dopravní 5 591,21 tis.Kč a zůstatek PHM v nádržích - 138,62 tis.Kč).

Podle účetní evidence ke dni 31. prosince 2005 vykazuje SZIF následující **stav pohledávek a závazků** následující:

	v Kč
1. POHLEDÁVKY	
a) obchodního účtu (organizace trhu)	
po lhůtě splatnosti:	1 190 208 494,60
ve lhůtě splatnosti	73 362 267,75
pohledávky obchodního účtu celkem	1 263 570 762,35
b) účtu správních výdajů:	
po lhůtě splatnosti	7 717 206,84
ve lhůtě splatnosti	44 243 295,65
pohledávky účtu správních výdajů celkem	51 960 502,49
POHLEDÁVKY CELKEM	1 315 531 264,84
2. ZÁVAZKY:	
a) obchodního účtu (organizace trhu)	
po lhůtě splatnosti	21 445 995,74
ve lhůtě splatnosti	1 270 721 780,38
závazky obchodního účtu celkem	1 292 167 776,12
b) účtu správních výdajů:	
ve lhůtě splatnosti	23 015 843,94
ZÁVAZKY CELKEM	1 315 183 620,06
3. ROZDÍL = pohledávky - závazky	347 644,78

Jak z výše uvedeného přehledu vyplývá, SZIF eviduje k 31. prosinci 2005 pohledávky po lhůtě splatnosti v celkové výši **1 190 208 tis.Kč**. Všechny pohledávky za dlužníky jsou, v souladu s právními předpisy, řádně soudní cestou vymáhány.

4. Důvodová zpráva k čerpání správních výdajů

a) Příjmy:

Základním zdrojem příjmů na úhradu správních výdajů v roce 2005 byla dotace ze státního rozpočtu ČR ve výši 831 431 tis.Kč a převod části z finančních dávek cukru ve výši 85 681 tis.Kč. Vedle těchto základních zdrojů byl dalším zdrojem zůstatek z roku 2004 ve výši 44 638 tis.Kč a ostatní příjmy (např. z úroků, od pojišťovny, apod.) ve výši 1 063 tis.Kč. **Celkové zdroje** na úhradu správních výdajů v roce 2005 činily **962 813 tis.Kč**, což představuje plnění příjmů na 101,8 % z rozpočtované částky (na tomto zvýšení zdrojů se podílí vyšší doplňková finanční dávka z cukru).

b) Čerpání správních výdajů:

1. Personální problematika vč. počtu zaměstnanců:

Nový organizační řád byl schválený a vydáný k 1. dubnu 2005 a upravoval všechny změny v činnostech jednotlivých sekcí SZIF. Organizační řád i schéma včetně počtu zaměstnanců se v průběhu roku 2005 několikrát upravovaly v souvislosti s potřebami jednotlivých sekcí. K organizačnímu řádu náleží také 4 dodatky, které byly postupně vydány.

Od 1. dubna 2005 byl vydán nový Pracovní řád SZIF, který upravuje některé podrobnosti pracovněprávních vztahů. V souvislosti s úpravami v zákonu o platu došlo také od 1. července 2005 k novému vydání Platového předpisu pro odměňování zaměstnanců SZIF a s tím související katalog prací.

Dnem 1. října 2005 vzniklo, na základě požadavků EU na zajištění komplexní bezpečnosti informací SZIF, nové Samostatné oddělení bezpečnostní politiky, ve kterém pracují 4 zaměstnanci.

Pro rok 2005 byl **schválený počet** 712 zaměstnanců. Od 1. července 2005, v souladu s 1. dodatkem k Organizačnímu řádu SZIF a v návaznosti na schválenou změnu rozpočtu SZIF na rok 2005 došlo k navýšení počtu zaměstnanců na **725**. **Skutečný počet** zaměstnanců k 31. prosinci 2005 činil **718**. Zbývající místa se zatím nepodařilo obsadit z důvodu fluktuace, nedostatku odborníků na trhu práce potřebných pro výkon práce v odborných útvarech, odpovídající požadavkům EU. Během roku 2005 proběhlo mnoho výběrových řízení a pohovorů za účelem naplnění volných míst v jednotlivých sekcích. Mezi nejproblematictější na obsazení míst jsou zejména vedoucí funkce na úrovni vedoucí oddělení nebo ředitel odboru, apod. Nábor nových zaměstnanců nepřímo souvisí i s výrazným nárůstem zaměstnankyň, které odchází na mateřskou dovolenou. Vlivem toho se navyšuje počet zaměstnanců v mimo evidenčním stavu a zvyšuje se počet pracovních smluv na dobu určitou. Tato skutečnost je vzhledem k udržení stability zaměstnanců dost podstatná.

Základní personální údaje (v rozsahu dle přílohy č. 1 k vyhlášce MF č. 323/2005 Sb.) jsou uvedeny v příloze č. 1 a organizační schéma výkonného aparátu SZIF v příloze č. 2.

2. Mzdové prostředky:

Objem mzdových prostředků pro rok 2005 byl stanoven na 207 424 tis.Kč. V návaznosti na 1. dodatek Organizačního řádu SZIF byl, v rámci projednávání a schvalování „Změny rozpočtu SZIF na rok 2005“, objem mzdových prostředků upraven z důvodu

rozpuštění objemu mzdových prostředků do nově upravených platových tříd (v rámci celkové dotace na správní výdaje ze SR) a mzdové prostředky byly zvýšeny na **218 319 tis.Kč**.

Skutečné čerpání nákladů na mzdové prostředky činilo 207 355 tis.Kč, tj. čerpání výdajů na 95 %. Čerpání mzdových prostředků vyčleněných na ostatní osobní náklady činilo 570 tis.Kč. Oproti schválenému rozpočtu 500 tis.Kč se vyčerpalo více z důvodu využívání „Dohod o provedení práce“ a „Dohod o pracovní činnosti“. Dále je zde zahrnuto vyplacení odstupného, které zaměstnancům náleželo z důvodu zrušení funkčních míst v některých útvarcích. **Celkem** byly v roce 2005 mzdové prostředky čerpány **ve výši 207 925 tis.Kč**, tj. čerpání na 95,2 % (nedočerpání mzdových prostředků odpovídá nenaplnění plánovaného počtu zaměstnanců).

3. Ostatní neinvestiční výdaje:

Ostatní neinvestiční výdaje (kromě mzdových prostředků) ve výši **584 058 tis.Kč**, byly podle jednotlivých rozpočtových položek čerpány následovně:

- sociální a zdravotní pojištění	72 585 tis.Kč
- nákup materiálu	17 293 tis.Kč
- nákup vody, paliv a energie	10 087 tis.Kč
- nákup služeb (516), zejména poštovné a telefonní poplatky vč. internetu, telekomunikační služby, nájemné, poradenské služby, audit, závodní stravování, školení, apod.	146 378 tis.Kč
- ostatní nákupy (517), zejména programové vybavení, cestovné, opravy a udržování techniky, apod.	333 196 tis.Kč
- příděl FKSP	4 138 tis.Kč
- ostatní výdaje	381 tis.Kč

Ostatní neinvestiční výdaje, zejména na dobudování informační technologie, byly čerpány v souladu s uzavřenými smlouvami s dodavateli a to se SAP, Oracle, CHW Group, RAC a Český Telecom. Obsahují náklady na zabezpečení operativní podpory a údržby provozu informačních systémů SZIF, dodávky mobilní techniky na RO, dodávky na obnovu PC a výpočetní techniky, zajištění telekomunikačního a datového spojení s RO, Naganem a MZe, zahrnují poplatky za maintenance a licence.

4. Investiční výdaje:

Investiční výdaje v roce 2005 v celkovém objemu **121 872 tis.Kč** byly podle jednotlivých rozpočtových položek čerpány následovně:

- programové vybavení	104 757 tis.Kč
- úpravy a rekonstrukce budovy	6 617 tis.Kč
- kancelářské stroje a měřicí přístroje	1 504 tis.Kč
- nákup osobních automobilů	3 223 tis.Kč
- výpočetní technika	4 638 tis.Kč
- ostatní investiční výdaje	1 133 tis.Kč

V rámci investičních výdajů byly finanční prostředky rovněž čerpány zejména na dobudování informačních technologií. Byl realizován systém chlazení serverovny, který tak nyní splňuje veškeré povinné parametry pro standardní provoz informačního systému SZIF. V souladu s dalšími normami pro bezpečnost systémů IT dle nařízení EU byl instalován v objektu SZIF náhradní zdroj elektrického proudu, který tak řeší možné negativní vlivy na systém IT při výpadku dodávky elektrické energie. Dále bylo instalováno klimatizační zařízení do prostor vedení SZIF včetně hlavní zasedací místnosti. V těchto prostorách byly

rovněž rekonstruovány podlahové konstrukce. Tyto investiční akce vč. příslušných stavebních úprav byly realizovány se souhlasem majitele budovy, tj. Ministerstva zemědělství.

5. Souhrnné čerpání rozpočtu správních výdajů:

Celkové výdaje na úhradu správních výdajů za rok 2005 činily **913 855 tis.Kč**, tj. čerpání výdajů na 96,6 % z rozpočtovaných výdajů.

Z výše uvedeného vyplývá, že k 31. prosinci 2005 **byl vykázán zůstatek** finančních prostředků **ve výši 48 958 tis.Kč**, který se, v souladu s ustanovením § 6a odst. 4 zákona č. 256/2000 Sb., v platném znění, převádí do rozpočtu správních výdajů SZIF na rok 2006.

5. Z á v ě r

Státní zemědělský intervenční fond významně přispěl svou činností v roce 2005 k realizaci opatření Společné zemědělské politiky, a to v souladu se všemi nařízeními EU a nařízeními vlády ČR, vydanými k provádění Společné zemědělské politiky. Veškerá činnost SZIF při zabezpečování Společné zemědělské politiky rovněž respektovala příslušné zákony a to zákon č. 252/1997 S., o zemědělství, v platném znění, zákone č. 256/2000 Sb., o SZIF, v platném znění a dále zákon č. 218/2000 Sb., o rozpočtových pravidlech, v platném znění.

Výroční zprávu o činnosti Státního zemědělského intervenčního fondu a čerpání finančních prostředků za rok 2005 schválila porada vedení SZIF dne 23. února 2006. Výroční zprávu projednala Dozorčí rada SZIF na svém zasedání dne 14. března 2006.

Na rok 2006 se, v souladu s § 6a odst. 4 zákona č. 256/2000 Sb., v platném znění, **převádí zůstatek** finančních prostředků **na obchodním účtu ve výši 1 081 251 tis.Kč a to na obchodní účet** (účet Společné zemědělské politiky) a **zůstatek** finančních prostředků **na účtu správních výdajů ve výši 48 958 tis.Kč a to na účet správních výdajů.**

I v následujícím období zajistí SZIF, jako akreditovaná platební agentura, v souladu s platnou legislativou, administraci plateb jednotlivých programů Společné zemědělské politiky, včetně krytí provozních výdajů SZIF.

Příloha č. 1 k vyhlášce č. 323/2005 Sb.

Název zpracovatele: **Státní zemědělský intervenční fond****Základní personální údaje**1. Členění zaměstnanců podle věku a pohlaví - stav k **31. 12. 2005**

věk	muži	ženy	celkem	%
do 20 let	1	0	1	0,1
21 - 30 let	84	169	253	35,4
31 - 40 let	42	93	135	18,9
41 - 50 let	60	114	174	24,3
51 - 60 let	52	59	141	19,7
61 let a více	9	2	11	1,5
celkem	278	437	715	100,0
%	38,9	61,1	100	x

2. Členění zaměstnanců podle vzdělání a pohlaví - stav k **31. 12. 2005**

vzdělání dosažené	muži	ženy	celkem	%
základní	0	0	0	0,0
vyučen	0	0	0	0,0
střední odborné	1	1	2	0,3
úplné střední	0	0	0	0,0
úplné střední odborné	39	166	205	28,7
vyšší odborné	4	6	10	1,4
vysokoškolské	234	264	498	69,7
celkem	278	437	715	100,0

3. Celkový údaj o průměrných platech k **31. 12. 2005**

	celkem
plat	24 956

4. Celkový údaj o vzniku a skončení pracovních a služebních poměrů zaměstnanců v roce 2005

	Počet
nástupy	164
odchody	107

5. Trvání pracovního a služebního poměru zaměstnanců - stav k **31. 12. 2005**

Doba trvání	Počet	%
do 5 let	625	87,4
do 10 let	49	6,9
do 15 let	25	3,5
do 20 let	10	1,4
nad 20 let	6	0,8
celkem	715	100

6. Jazykové znalosti zaměstnanců

	Počty vybraných míst, pro které byl stanoven kvalifikační požadavek standardizované jazykové zkoušky, seřazených podle úrovně znalostí				celkový počet stanovených požadavků na pracovní místa
	1. stupeň	2. stupeň	3. stupeň	4. stupeň	
anglický jazyk	6	200	140	2	348
německý jazyk	0	0	0	0	0
francouzský jazyk	0	1	2	1	4
další jazyky	0	0	0	0	0
celkem	6	201	142	3	352

