



ZPRÁVA O TRHU VÍNA A VINNÝCH HROZNŮ

Vývoj cen průmysl. výrobců:

☑ víno bílé lahvové.....	37,90 Kč/l
- víno bílé sudové.....	- Kč/l
☒ víno červené lahvové.....	35,30 Kč/l
- víno červené sudové.....	- Kč/l
☑ jakostní bílé lahvové.....	56,80 Kč/l
☑ jakostní červené lahvové.....	57,00 Kč/l

Obsah:

Komoditní zpravodajství.....	1
Informace o cenách vína.....	2
Zahraniční obchod ČR.....	3
Informace ze zahraničních trhů.....	7
Aktuality	9

Komoditní zpravodajství

Cena průmyslových výrobců vína

Průměrná cena průmyslových výrobců **bílého vína lahvového stolního** v červnu 2019 dosáhla hodnoty 37,90 Kč/l. U **červeného vína** byla stanovena průměrná cena na úrovni 35,30 Kč/l. Proti minulému období kotace u bílého vína mírně oslabovala, u červeného vína naopak. Průměrná cena sudového bílého vína ani červeného sudového nebyla stanovena, neboť ve sledovaném období nebyl zaznamenán jejich výskyt u dostatečného množství výrobců.

Průměrná cena **bílého jakostního vína lahvového** se podle šetření TIS^{ČR} SZIF v červnu 2019 dostala na úroveň 56,80 Kč/l. Cena **červeného jakostního lahvového** vína tentokrát uzavírala na hodnotě 57,00 Kč/l. Průměrná cena bílého jakostního sudového vína ve sledovaném měsíci činila 35,40 Kč/l. Průměrná cena červeného jakostního sudového vína ve sledovaném období dosáhla hodnoty 34,40 Kč/l.

Zahraniční obchod

Vinné hrozny, hroznová šťáva

V červnu 2019 bylo do České republiky dovezeno celkem 1 742 t **stolních vinných hroznů** za průměrnou jednotkovou hodnotu 52,80 Kč/kg. Od počátku roku 2018 bylo dovezeno nejvíce hroznů z Indie, celkem 4 802,7 t za 39,40 Kč/kg (29 %), z Německa 3 366,8 t hroznů za 56,00 Kč/kg (20 %) a z Jižní Afriky celkem 2 822,1 t (17%).

Sušených vinných hroznů bylo ve sledovaném období nakoupeno celkem 63 t za 50,70 Kč/kg. Od začátku roku byly rozinky dováženy hlavně z Turecka (25,0 %; 524,0 t) za

48,10 Kč/kg, dále ze Slovenska (14 %; 289,3 t za 56,10 Kč/kg).

Hroznové šťávy bylo v červnu 2019 dovezeno do ČR celkem 93 t za 58,70 Kč/kg. Z Itálie bylo dodáno za rok 2019 celkem 216,2 t (47,2 %) hroznové šťávy za 38,30 Kč/kg a ze Španělska 152,2 t.

Víno

V období od 1.1. do 30.6.2019 bylo do České republiky **dovezeno celkem** 643 507 hl vína za průměrnou jednotkovou cenu 32,60 Kč/l. Podíl bílého vína na celkovém dovozu činil 44,1 % (283 872 hl za 24,60 Kč/l), podíl červeného vína činil 30,3 % (194 798 hl za 37,30 Kč/l). Ve sledovaném období bylo víno dodáváno převážně z Itálie (107 877 hl za 27,60 Kč/l, tj. 18 %), ze Španělska (107 495 hl za 19,00 Kč/l, tj. 17 %) a z Maďarska (102 953 hl za 20,10 Kč/l, tj. 17 %). Víno bylo dováženo hlavně v obalech do 2 l (52,51 % v objemu 316 654 hl za průměrnou cenu 47,20 Kč/l).

Z České republiky bylo za období od 1.1. do 30.6.2019 **vyvezeno celkem** 26 906 hl vína za průměrnou jednotkovou hodnotu 84,50 Kč/l. Bílé víno se na skutečném vývozu podílelo 27,9 % (7 497 hl za 78,40 Kč/l) a červené 40,2 % (10 824 hl za 92,10 Kč/l). Hlavním odběratelem vína bylo ve sledovaném období (I–VI/2019) tradičně Slovensko, kam bylo vyvezeno 10 187 hl (40,7 %) za 65,30 Kč/l.

Podíl objemového množství vyvezeného vína byl roven 4,18 % dovezeného vína, ve finančním vyjádření 10,84 %.



Informace o cenách vína

Ceny průmyslových výrobců vína v ČR

Datum zjištění ceny: červen 2019

Kč/l

Druh	Cena průmyslových výrobců (vážený průměr)				Prodané množství (hl)
	minimální	maximální	průměrná	změna proti V/18	
Víno bílé - lahvové	*	*	37,90	-2,20	80
- sudové	-	-	*	-	2
- tetrapack	-	-	*	-	0
Víno červené - lahvové	*	*	35,30	-2,00	65
- sudové	-	-	*	-	6
- tetrapack	-	-	*	-	0
Jakostní bílé lahvové celkem	49,40	70,00	56,80	-2,00	6 734
z toho: Müller Thurgau	37,20	70,00	53,30	-2,00	885
Veltlínské zelené	41,10	70,00	52,00	-1,20	1 709
Jakostní červené lahvové celkem	45,20	70,00	57,00	-2,20	1 988
z toho: Frankovka	51,70	70,00	57,90	-3,00	533
Svatovavřínecké	41,90	70,00	58,00	1,40	236
Jakostní bílé sudové celkem	29,80	35,70	35,40	-0,70	174
z toho: Müller Thurgau	28,90	35,00	32,50	0,60	26
Veltlínské zelené	28,90	35,80	34,80	1,30	24
Jakostní červené sudové celkem	*	*	34,40	-1,30	44
z toho: Frankovka	-	-	*	-	0
Svatovavřínecké	-	-	*	-	1
Šumivé	*	*	91,80	-1,20	3 425
Víno s přívlastkem	83,50	111,00	86,90	-6,20	784

Poznámka: Cena průmyslových výrobců - cena, za kterou je víno odebráno z výrobních podniků, bez dopravy a DPH.

Údaj o prodaném množství vína uvádí množství prodaného vína, ze kterého byly vypočteny ceny průmyslových výrobců. * = méně než 3 údaje

Pramen: TIS ČR, SZIF

Průměrná cena **lahvového jakostního bílého vína** celkem se v červnu 2019 proti květnu 2019 mírně snížila a uzavírala na hodnotě 56,80 Kč/l. Průměrná cena sledované odrůdy Müller Thurgau se snížila o 2,00 Kč/l a uzavírala na hodnotě 53,30 Kč/l. U odrůdy Veltlínské zelené se průměrná cena snížila o 1,20 Kč/l (-2,26 %) a uzavírala na hodnotě 52,00 Kč/l.

Průměrná cena **lahvového jakostního červeného vína** celkem se v červnu 2019 proti předchozímu období snížila o 2,20 Kč/l (o 3,72 %) a dostala se na 57,00 Kč/l. U odrůdy Frankovka se cena snížila a uzavřela na hodnotě 57,90 Kč/l. U odrůdy Svatoavřínecké se průměrná cena zvýšila a uzavřela na hodnotě 58,00 Kč/l.

Průměrná cena **sudového jakostního bílého vína** celkem v červnu 2019 byla stanovena na úrovni 35,40

Kč/l. U sudového vína odrůdy Müller Thurgau cena nakonec byla stanovena na úrovni 32,50 Kč/l. Průměrná cena sudového vína odrůdy Veltlínské zelené ovšem uzavřela na hodnotě 34,80 Kč/l.

U **sudového jakostního červeného vína** průměrná cena v červnu 2019 byla stanovena na hodnotě 34,40 Kč/l. Vzhledem k nedostatečnému počtu respondentů za dané období, který nastal u obou sledovaných odrůd červeného sudového vína, nebylo možno stanovit jejich průměrné ceny.

Průměrná cena **šumivého vína** v červnu 2019 podle šetření TIS ČR SZIF uzavírala na hodnotě 91,80 Kč/l.

Průměrná cena **vína s přívlastkem** se snížila a dosáhla hodnoty 86,90 Kč/l.



Zahraníční obchod ČR

Dovoz vinných hroznů a hroznové šťávy do České republiky v roce 2019

Druh	červen 2019		leden - červen 2019			
			celkem		z toho EU (28)	
	t	Kč/kg	t	Kč/kg	t	Kč/kg
Vin. hrozny stolní	1 742	52,80	16 653	45,80	5 427	50,10
Vin. hrozny moštové	-	-	-	-	-	-
Vin. hrozny sušené	63	50,70	2 093	52,70	541	51,40
Hroznová šťáva	93	58,70	458	44,10	456	44,00

Poznámka: ČSÚ je po vyhodnocení celních deklarací průběžně zpětně prováděna úprava údajů dovezeného zboží.
Pramen: Dle údajů ČSÚ zpracoval TIS ČR SZIF.

Největší dodavatelé vinných hroznů stolních

leden - červen 2019

Země	t	Kč/kg
Indie	4 802,7	39,40
Německo	3 366,8	56,00
Jižní Afrika	2 822,1	48,70
Peru	1 613,1	42,60
Nizozemsko	1 136,2	40,90

Pramen: Dle údajů ČSÚ zpracoval TIS ČR SZIF.

Největší dodavatelé vinných hroznů sušených

leden - červen 2019

Země	t	Kč/kg
Turecko	524,0	48,10
Slovensko	289,3	56,10
Čína	274,5	38,20
USA	211,1	89,50
Uzbekistán	189,3	42,80

Pramen: Dle údajů ČSÚ zpracoval TIS ČR SZIF.

Největší dodavatelé hroznové šťávy

leden - červen 2019

Země	t	Kč/kg
Itálie	216,2	38,30
Španělsko	152,2	41,60
Slovensko	47,0	74,90
Německo	29,8	39,00
Rakousko	10,1	16,30

Pramen: Dle údajů ČSÚ zpracoval TIS ČR SZIF; pozn. * = cena neuvedena

Vývoz vinných hroznů a hroznové šťávy z České republiky v roce 2019

Druh	červen 2019		leden - červen 2019			
			celkem		z toho EU (28)	
	t	Kč/kg	t	Kč/kg	t	Kč/kg
Vin. hrozny stolní	188	54,90	1 233	47,00	1 232	47,00
Vin. hrozny moštové	-	-	-	-	-	-
Vin. hrozny sušené	12	62,90	382	56,50	331	59,10
Hroznová šťáva	12	*	117	52,90	117	52,90

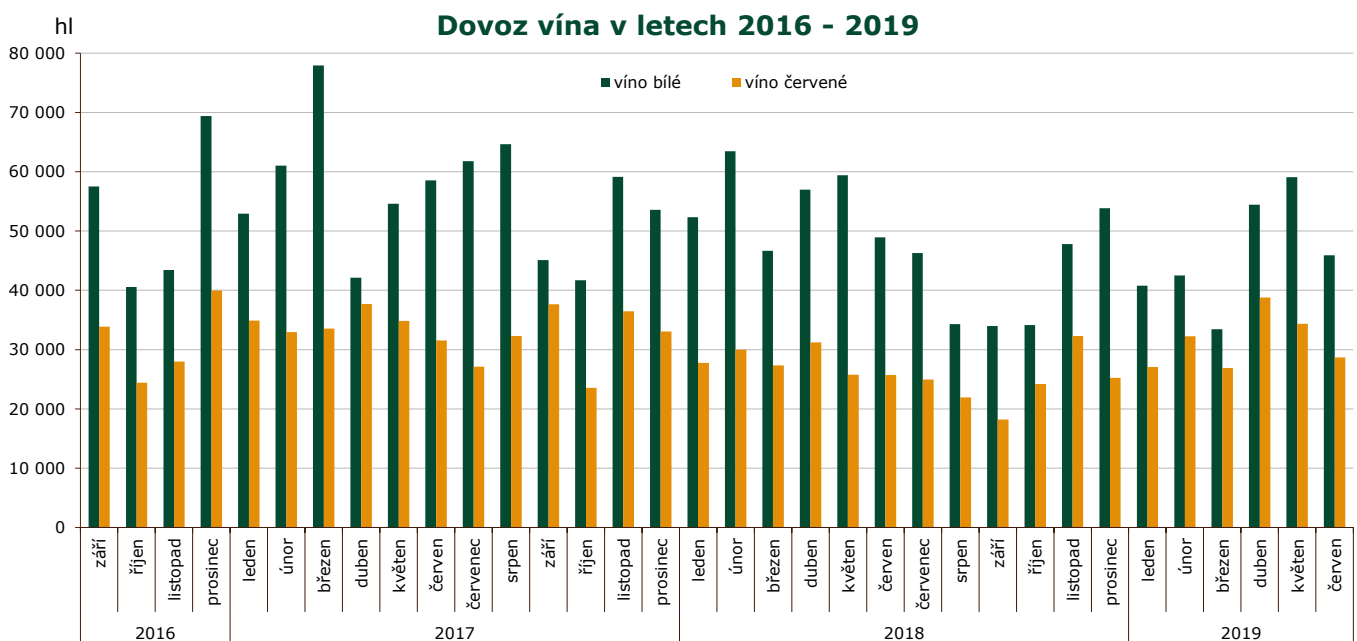
Poznámka: ČSÚ je po vyhodnocení celních deklarací průběžně zpětně prováděna úprava údajů dovezeného zboží; * = cena neuvedena
Pramen: Dle údajů ČSÚ zpracoval TIS ČR SZIF.



Dovoz vína do České republiky v roce 2019

Druh	červen 2019		leden - červen 2019			
			celkem		z toho EU (28)	
	hl	Kč/l	hl	Kč/l	hl	Kč/l
CELKEM	110 903	32,00	643 507	32,60	566 484	31,10
z toho: šampaňské	623	*	919	735,70	917	736,50
šumivé	3 939	68,50	20 268	61,00	20 075	60,50
perlivé	11 337	62,80	39 084	63,30	39 076	63,30
víno bílé	45 921	25,20	283 872	24,60	283 159	24,50
víno červené	28 660	35,40	194 798	37,30	192 778	37,30
víno ostatní	20 334	47,40	103 708	46,00	29 717	52,80
vinný mošt	89	41,10	857	48,20	762	44,10

Poznámka: ČSÚ je po vyhodnocení celních deklarací průběžně zpětně prováděna úprava údajů dovezeného zboží; * = cena neuvedena



Pramen: Dle údajů ČSÚ zpracoval TIS ČR SZIF.

Dovoz vína do České republiky podle velikosti obalu v roce 2019

červen	celkem		bílé		červené		ostatní	
	hl	Kč/l	hl	Kč/l	hl	Kč/l	hl	Kč/l
Láhve do 2 l	50 407	47,20	17 619	42,80	17 622	42,80	15 167	57,30
Obaly nad 2 l	47 597	14,20	28 300	14,30	14 130	12,60	5 167,8	18,40
leden - červen	celkem		bílé		červené		ostatní	
	hl	Kč/l	hl	Kč/l	hl	Kč/l	hl	Kč/l
Láhve do 2 l	316 654	47,20	98 944	44,50	99 564	44,30	118 146	51,90
Obaly nad 2 l	286 391	14,60	184 309	13,90	76 652	14,80	25 430	18,90

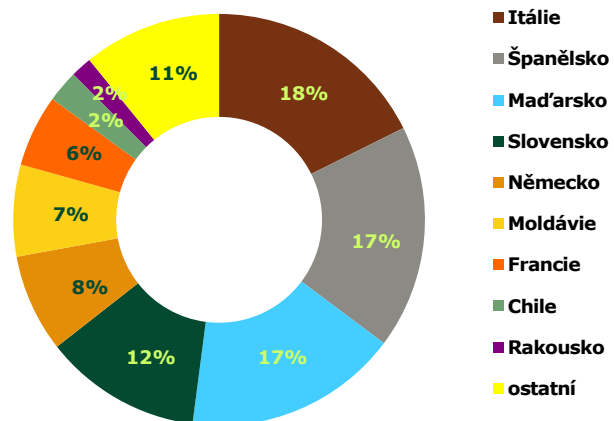
Poznámka: ČSÚ je po vyhodnocení celních deklarací průběžně zpětně prováděna úprava údajů dovezeného zboží; Pramen: Dle údajů ČSÚ zpracoval TIS ČR SZIF.



Hlavní dodavatelé vína: I-V 2019

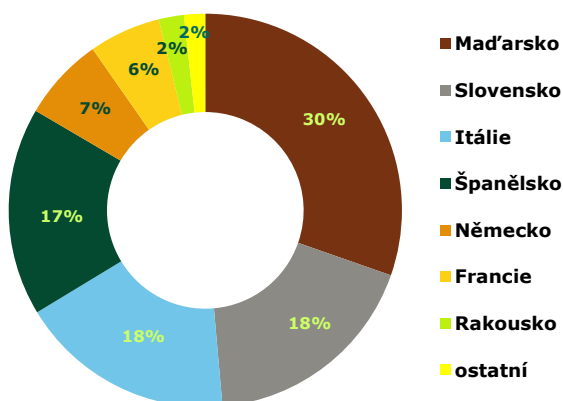
Země	Množství (hl)	Průměrná jednotková hodnota (Kč/l)
Itálie	107 877	27,60
Španělsko	107 495	19,00
Maďarsko	102 953	20,10
Slovensko	75 592	19,10
Německo	47 049	54,70
Moldávie	44 047	28,80
Francie	34 523	100,00
Chile	15 358	65,70
Rakousko	10 146	29,70
Bulharsko	8 334	28,40

Dovoz vína celkem: I-VI/2019

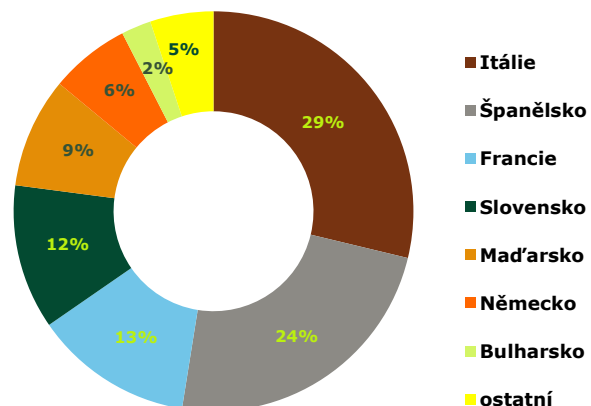


Pramen: Dle údajů ČSÚ zpracoval TIS ČR SZIF.

Dovoz bílého vína: červen 2019



Dovoz červeného vína: červen 2019



Přehled dovozu vybraných položek z Maďarska a ze Španělska v období 2017-18

Země	Maďarsko				Španělsko			
	2204 21 79		2204 21 80		2204 21 79		2204 21 80	
KN kód	hl	Kč/l	hl	Kč/l	hl	Kč/l	hl	Kč/l
období/jednotka	hl	Kč/l	hl	Kč/l	hl	Kč/l	hl	Kč/l
celkem 2018	24 271	23,00	9 548	37,10	8 456	27,80	11 752	32,50
září	1 366	32,10	557	38,90	9	61,70	43	39,00
říjen	2 890	22,20	924	46,10	348	32,80	404	75,80
listopad	1 743	24,60	693	32,50	591	32,80	1 069	38,50
prosinec	3 427	15,60	712	26,50	260	32,80	738	45,30
leden 2019	1 475	29,00	399	31,30	387	29,90	774	28,00
únor	1 905	22,10	483	24,70	391	28,90	862	29,60
březen	2 449	21,70	983	26,10	161	41,80	993	33,40
duben	1 936	26,40	263	33,60	486	33,30	500	36,00
květen	2 008	28,20	669	25,90	544	27,40	852	28,80
červen	2 438	23,70	366	28,30	631	33,00	753	31,40
celkem 2019	12 195	24,90	3 162	27,40	2 905	31,10	6 046	35,30

Poznámka: Položka celního sazebníku: 2204 21 79 - Bílá vína vyráběná v EU, s chráněným zeměpisným označením (ChZO), 2204 21 80 - Vína jiná než bílá, vyráběná v EU, s chráněným zeměpisným označením (ChZO);

Pramen: Dle údajů ČSÚ zpracoval TIS ČR SZIF.



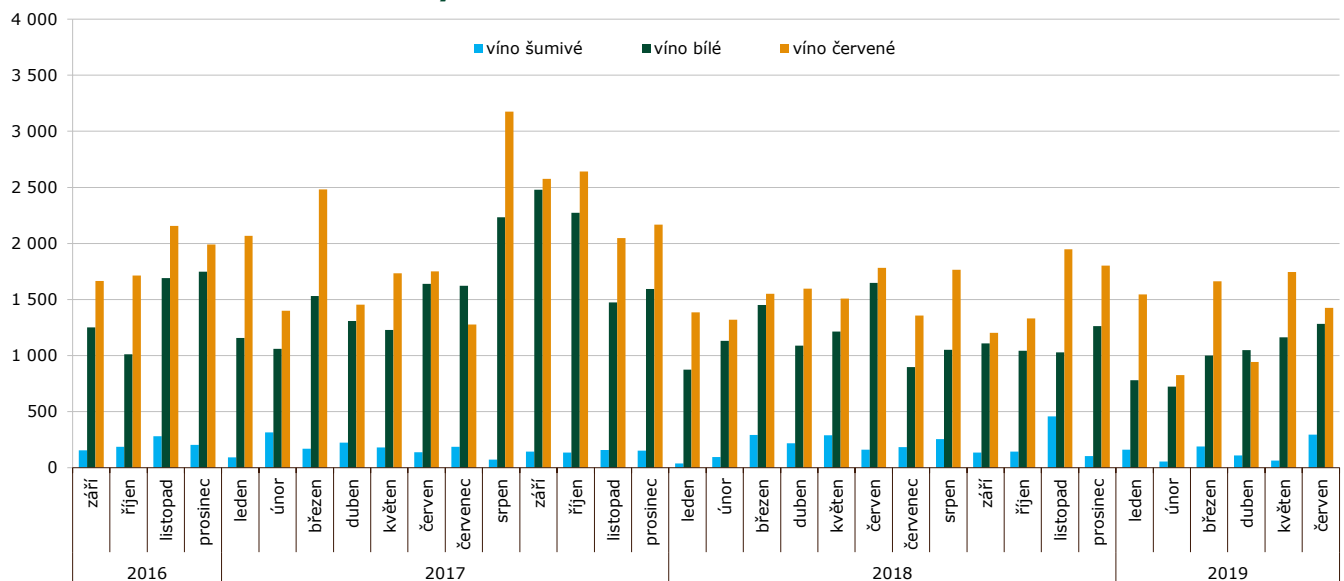
Vývoz vína z České republiky v roce 2019

Druh	červen 2019		leden - červen 2019			
			celkem		z toho EU (28)	
	hl	Kč/l	hl	Kč/l	hl	Kč/l
CELKEM	4 162	85,40	26 906	84,50	25 739	77,50
z toho: šampaňské**	11	568,10	244	*	244	*
šumivé	294	266,80	902	158,80	851	159,40
perlivé	72	56,50	679	65,40	679	65,40
víno bílé	1 283	53,40	7 497	78,40	7 075	68,30
víno červené	1 426	87,70	10 824	92,10	10 288	81,50
víno ostatní	1 075	71,90	6 689	74,10	6 531	74,70
vinný mošt	1	81,10	71	66,60	71	66,60

Poznámka: ČSÚ je po vyhodnocení celních deklarací průběžně zpětně prováděna úprava údajů vyvezeného zboží; Pramen: Dle údajů ČSÚ zpracoval TIS ČR SZIF.
Pozn: *cena neuvedena; ** reexport

hl

Vývoz vína v letech 2016 - 2019



Vývoz vína z České republiky podle velikosti obalu v roce 2019

červen	celkem		bílý		červený		ostatní	
	hl	Kč/l	hl	Kč/l	hl	Kč/l	hl	Kč/l
Láhve do 2 l	19 897	45,10	1 256	53,60	17 622	42,80	1 020	74,20
Obaly nad 2 l	112	37,60	24	43,10	33	46,10	55,9	30,20
leden - červen	celkem		bílý		červený		ostatní	
	hl	Kč/l	hl	Kč/l	hl	Kč/l	hl	Kč/l
Láhve do 2 l	25 436	84,80	7 368	79,10	7 370	79,10	10 698	92,70
Obaly nad 2 l	667	32,20	127	37,70	127	41,00	413	27,80

Poznámka: ČSÚ je po vyhodnocení celních deklarací průběžně zpětně prováděna úprava údajů vyvezeného zboží.
Pramen: Dle údajů ČSÚ zpracoval TIS ČR SZIF.



Zahraniční trhy

Ceny průmyslových výrobců vína na Slovensku

Ceny zjištěné za měsíc červen 2019

EUR/ l

Vino	Ceny průmyslových výrobců vína						Prodané množství (hl)
	min.	max.	průměr	průměr	meziměsíční	meziroční	
	červen 2019			květen 19	%	%	
Vino bílé b.z.o. – lahvé	1,00	4,64	1,25	1,26	-0,7	1,3	4 048,30
- sudové	0,60	1,62	0,76	0,69	9,4	7,8	4 410,02
Vino červené b.z.o. - lahvé	1,00	4,51	1,27	1,29	-1,4	-1,2	2 004,35
- sudové	0,61	1,80	0,89	0,73	21,5	6,4	6 142,27
Vino s ch.z.o. bílé - lahvé	*	*	*	*	-	-	*
- sudové	0,95	1,27	1,10	1,08	1,7	14,9	159,53
Vino ch.z.o. červené - lahvé	*	*	*	*	-	-	*
- sudové	*	*	*	*	-	-	*
Vino s ch.o.p. bílé - lahvé	1,39	8,13	2,56	2,60	-1,6	-0,9	8 124,16
Jakostní vino bílé lahvé	1,17	6,44	2,16	2,14	1,0	1,6	7 007,55
z toho Veltlínské zelené	1,10	6,03	1,84	1,89	-2,9	-2,8	1 247,52
Ryzlink vlašský	1,00	7,97	1,87	1,77	5,6	7,6	962,11
Vino s přívlastkem bílé	1,99	9,01	5,03	4,88	3,1	1,8	1 116,61
Vino s ch.o.p. bílé - sudové	0,71	4,06	0,83	0,87	-4,4	-24,5	2 320,70
Tokajská vína celkem	10,56	19,59	12,57	12,56	0,0	-9,0	7,48
Tokajské samorodé	4,80	14,44	6,46	6,35	1,8	-8,0	3,47
Tokajské putnové	14,80	22,78	17,86	16,83	6,1	8,9	4,01
Vino s ch.o.p. červené - lahvé	1,52	8,72	2,80	2,76	1,5	-0,9	4 406,97
Jakostní vino červ. lahvé	1,28	7,11	2,38	2,33	2,3	1,8	3 706,95
z toho Frankovka	1,05	6,67	2,14	2,03	5,3	2,3	1 610,45
- Svatovařinecké	1,35	4,89	2,23	2,24	-0,5	-2,3	550,81
Jakostní vino červ.s přív. -lahv.	1,52	13,66	5,03	4,65	8,1	6,4	700,02
Vino s ch.o.p. jak. červ. - sudové	0,73	1,69	0,82	0,83	-0,9	-17,7	1 490,35
Sekt	3,02	15,17	3,11	3,19	-2,5	-5,7	2 882,40

Poznámka: ceny jsou uváděny v EUR/l, bez DPH, spotřební daně a dopravy; * = méně než 3 údaje; přepočteno na € konverzním kurzem 1 EUR = 30,126 SKK;
b.z.o. = bez zeměpisného označení, s ch.z.o. = s chráněným zeměpisným označením, s ch. o. p. = s chráněným označením původu

Pramen: ATIS Agrárne tržové informácie Slovenska

Průměrné velkoobchodní ceny stolních hroznů v Rakousku

Datum zjištění ceny: 12.8.2019

EUR/kg

Stolní hrozný; týden:	27.		28.		29.		30.	
	min.	max.	min.	max.	min.	max.	min.	max.
původ								
Egypt	2,20	3,00	-	-	1,50	3,00	-	-
Chile	1,90	3,90	-	-	1,90	3,90	-	-
Indie	2,00	3,00	-	-	2,00	3,00	-	-
Itálie	2,00	3,50	-	-	1,50	3,50	-	-

Pramen: www.ama.at



Střední týdenní odbytové ceny stolního vína a vín s označením původu z Itálie

Datum zjištění ceny: 9.8.2019

EUR/hgdo

Víno/ období*	2019-05-05	2019-06-01	2019-06-02	2019-06-03	2019-06-04
Stolní víno bílé	3,04	2,97	2,99	3,01	3,01
Stolní víno červené	3,74	3,74	3,74	3,74	3,76
Víno/ období*	2019-07-01	2019-07-02	2019-07-03	2019-07-04	2019-08-01
Stolní víno bílé	2,99	2,95	2,95	2,95	2,86
Stolní víno červené	3,72	3,72	3,72	3,72	3,67

Pramen: ISMEA; <http://www.ismeaservizi.it>; pozn. hgdo = Ettogrado, tj. jednotka vyjadřující hektolitr a stupeň alkoholu; období* = rok-měsíc-týden

Obchodní odbytové ceny stolních vinných hroznů z dovozu na Slovensku

Datum zjištění ceny: 28. týden 2019

EUR/kg

Druh	min. (€/kg)	max. (€/kg)	Průměr (€/kg)	
			28. týden 2019	26. týden 2019
Vinné hrozny bílé	2,29	2,85	2,56	3,00
Vinné hrozny modré	2,49	3,09	2,81	2,93
Vinné hrozny červené*	2,79	2,89	-	2,86

Pramen: ATIS, Agrárne trhové informácie Slovenska; * = údaje pouze z 26.týdne 2019

Přehled cen stolních vinných hroznů v Chorvatsku

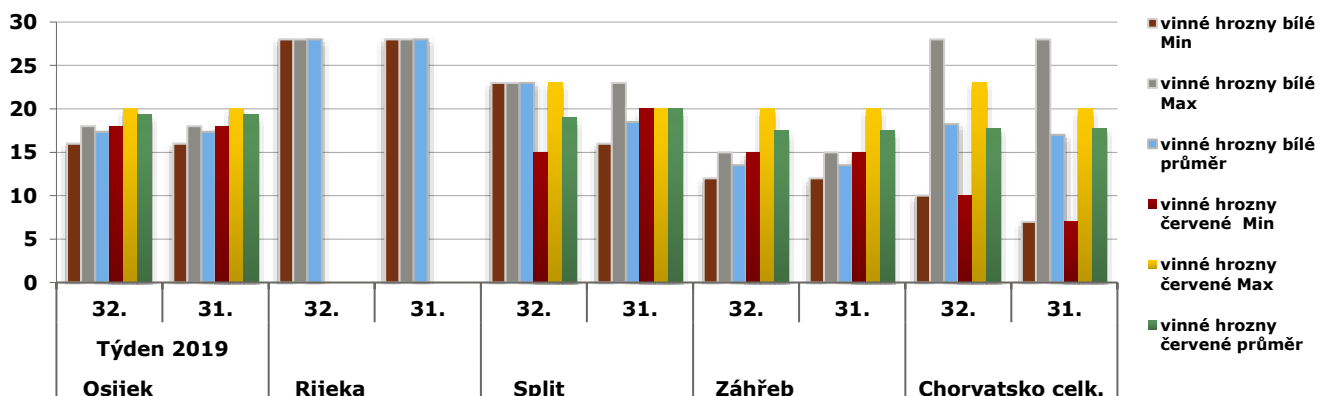
Datum zjištění ceny: od 5.8.2019 do 11.8.2019 (za 32. týden 2019)

HRK/kg

	město:	Čakovec	Osijek	Rijeka	Split	Zagreb	Chorvatsko	Chorvatsko*
Druh ovoce		VOC stolních hroznů na regionálních trzích Chorvatska						
Stolní hrozny bílé	min.	-	7,00	16,00	28,00	16,00	12,00	7,00
	max.	-	11,00	18,00	28,00	23,00	15,00	28,00
	prům.	-	9,00	17,33	28,00	18,50	13,50	17,00
Stolní hrozny červené	min.	-	7,00	18,00	-	20,00	15,00	7,00
	max.	-	11,00	20,00	-	20,00	20,00	20,00
	prům.	-	9,00	19,33	-	20,00	17,50	17,75

Poznámka: Chorvatsko* = údaj z předchozího týdne.

Velkoobchodní ceny vinných hroznů podle kategorie v regionech



Pramen: Tržišni informacijski sustav u poljoprivredi - Tržište voće i povrće

Obchodní ceny dovezených vinných hroznů stolních do Polska

Datum zjištění ceny: 6.8.2019 - 8.8.2019

PLN/kg

Město	Bronisze		Lublin		Łódź		Poznań		Rzeszów		Szczecin	
datum	7.8.2019		6.8.2019		7.8.2019		7.8.2019		8.8.2019		6.8.2019	
Typ ceny	Min	Max	Min	Max	Min	Min	Min	Max	Min	Max	Min	Max
Vinné hrozny	6,00	11,00	8,00	12,00	11,43	12,86	12,00	13,57	5,80	7,00	8,00	10,00

Pramen: Biuletyn Informacyjny - Rynek owoców i warzyw świeżych



Čeští vinaři vítají klimatické změny. Sucho ale může být i vražedné

Loňská rekordně raná sklizeň révy vinné přinesla s sebou jak nadšené reakce, tak i mnoho otázek pro budoucnost. Celkové oteplování se samozřejmě dotýká i České republiky. Za posledních 60 let se průměrná teplota na Moravě zvýšila přibližně o jeden a půl stupně Celsia.

Odborníci se shodují, že oteplování bude pokračovat, a tak vinaři a milovníci vín jásají – Česko se stane lukrativní vinařskou oblastí. Klimatické modely využívající Huglinův index (viz. grafika) tomu nasvědčují. Ale má to svá úskalí.

Současný stav

Vinaři jsou vesměs spokojeni, a to především s kvalitou červených vín. „Před dvaceti lety, když jsem začínal vinařit, tak pokud frankovka dosáhla 20 stupňů cukernatosti, byl to svátek. Dnes je běžných 22,“ říká vinař Jan Stávek ze stejnojmenného vinařství z oblasti Modrých Hor. Zároveň se na trhu stále častěji objevují moravská vína z odrůd, které donedávna český konzument znal jen z jižnějších oblastí. „Vinice rodí tak třicet let, takže vinař při vysazování révy musí přemýšlet na takové období dopředu,“ říká profesor Zdeněk Žalud z Ústavu agrosystémů a bioklimatologie Mendelovy univerzity v Brně. „Objevují-li se dnes u nás teplomilné odrůdy, je to důkaz, že vinaři věří či už před časem uvěřili v klimatickou změnu,“ dodává. Nejsou to samozřejmě jen moravští vinaři, kteří uvažují dopředu. „Ve Francii angličtí investoři skupují poměrně levně pozemky ve vinařských lukrativních oblastech na severních svazích a vysazují tam vinice,“ upozorňuje Jiří Hort z Vinařství Hort, který využívá pro svá vína jak moravskou, tak francouzskou vinnou révu. Zároveň se v současné době objevují vinice v zemích, kde pěstování révy vinné bylo donedávna nemyslitelné, jako je Polsko, Belgie či Nizozemsko.

Prodloužení vegetační doby

Avšak pěstování vinné révy nezávisí jen na teplotních předpokladech. Podle Zdeňka Žaluda je jedno z největších „ale“ pro vinaře z hlediska klimatické změny prodloužení délky vegetační sezony. „Jak začne jarní klima, réva zahajuje vývoj a ztrácí mrazuvzdornost. Čím se to stane dříve, tím budou škody jarními mrazíky častější a větší,“ upozorňuje. Existují samozřejmě efektivní obranné systémy, ale většinou jsou poměrně drahé. „Velmi důležitá je přesná a včasná informace o počasí, tedy mít možnost vystihnout ty tři čtyři kritické noci.

Možností se nabízí poměrně dost. Například na našem webu „intersucho.cz“ máme pro vinaře přesné předpovědi z různých pohledů.“ Důležité je z tohoto hlediska i správné položení vinice. „Vinice na nevhodných místech budou mít stále více problémů,“ upozorňuje Stávek.

Zimní mrazy

Podle Zdeňka Žaluda si musíme i uvědomit, že se nezmění geografická poloha republiky, takže mohou být nadále třeba jen místy extrémně nízké teploty během zimy, což pro teplomilné jižní odrůdy révy může být vražedné. „Je třeba při výběru netradičních odrůd toto brát v potaz,“ doplňuje.

Sklizeň

Brzký sběr révy vinné přináší několik významných potíží. Některé rané odrůdy se musejí sbírat kvůli vysokým denním teplotám v noci. „Hrozny by se měly sklízet v chladnější části dne, protože jakmile je odstříhnete, nastává fáze oxidace aromatických látek. Takže čím víc otálíte v teple, tím se víc ztrácejí,“ říká Hort. Kvůli kyselině se začaly sklízet i některé ranější odrůdy s pozdními ve stejný čas. „Museli jsme kvůli tomu investovat i do technologického vybavení ve vinařství a zrychlit sběr hroznů,“ říká David Šťastný, ředitel Château Valtice – Vinné sklepy Valtice. „Dnes už nejde o získání vyšší cukernatosti, ale uhlídat vyváženost cukru a kyseliny,“ upozorňuje.

Cukernatost, alkohol a kyselina

Vyšší cukernatost byl sice sen našich vinařských předků, ale jak se říká, všeho moc škodí. Jednoduše řečeno, vysoká cukernatost připraví sladká vína, přeměníte-li ji v alkohol, je ho zase moc a do toho se



ztrácí pro bílá vína základní parametr – kyselina. Nezbyvá než hlídat bedlivě stav či situaci v hroznu a v pravý okamžik sklídit. Což většina vinařů činí. Jenže není vždy ideální souhra cukernatosti a kyseliny a technologické zralosti. „Proto mnohdy není ranější

>> str. 10



dokončení ze str. 9

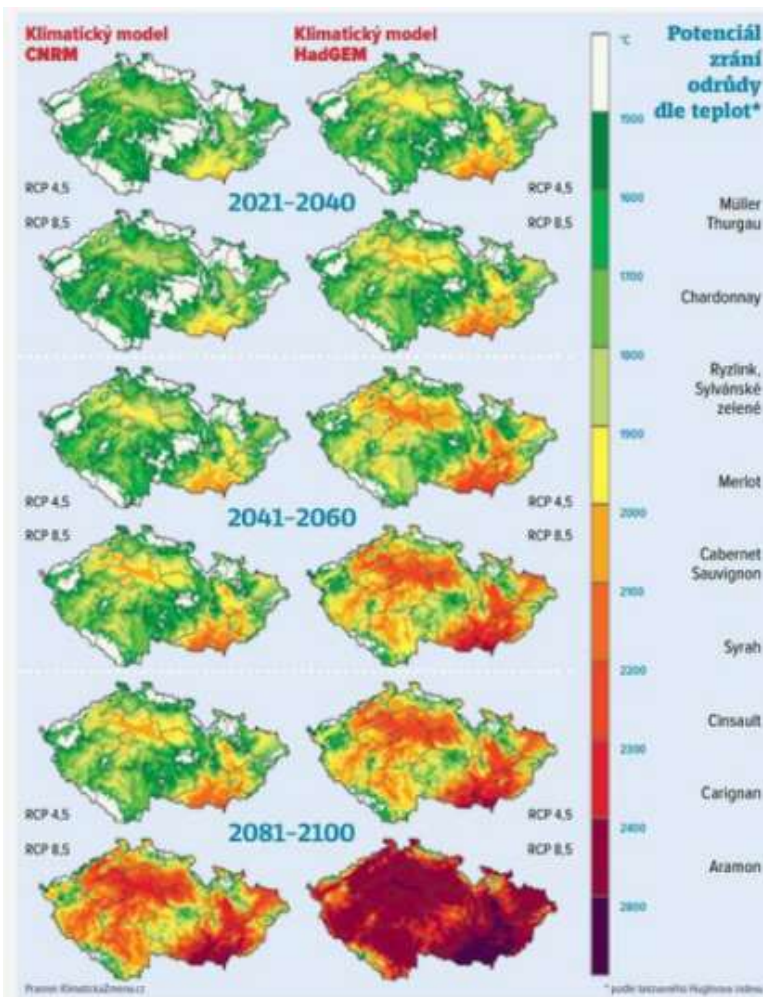
sklizeň nejlepší řešení," říká profesor Pavel Pavloušek z Mendelovy univerzity v Brně. Řešení podle něj existuje několik, ale nejsou jednoduchá. „Nejpřirozenější možností je zpomalit zrání hroznů pomocí zelených prací," vysvětluje. To spočívá v odstranění určité části listů na počátku zaměkání bobulí.

Nové choroby

Nové klimatické poměry přináší i nové choroby. Například v současné době pustoší vinice nová houbovitá choroba ESCA, která zasahuje kmen révy vinné. Podle tiskové zprávy Zahradnické fakulty Mendelovy univerzity v Brně se odhaduje, že těmito chorobami je ve světě včetně českých zemí napadena až pětina vinohradů.

Vražedné teplo a sucho

Obecně se neustále mluví o suchu jako o přicházejícím velkém problému především pro zemědělce. I když na rozdíl od jiných plodin je réva suchu o něco odolnější, týká se to jednoznačně i jí. Například při překročení určitého teplotního prahu hroznové víno přestane fotosyntetizovat, aby si udrželo dostatek vody. Pokud teplota stoupne ještě víc, hrozny změní svou chuť, a to k horšímu. Jako každý jiný rolník by měli i vinaři podnikat kroky například k zadržování vody. „Mimo jiné vysazujeme pro udržení vody u vinic stromy.



Samozřejmě tak, aby neovlivňovaly révu," říká Miroslav Volařík ze stejnojmenného vinařství.

pramen: [http:// www.e15.cz](http://www.e15.cz)

Kurzy devizového trhu - Česká národní banka - platnost od 15.8.2019

1 BGN – 13,232 Kč	1 EUR – 25,880 Kč	1 HRK – 3,503 Kč
100 HUF – 7,934 Kč	100 RSD* – 21,812 Kč	1 PLN – 5,898 Kč

*Pozn. Kurz srbského dináru zveřejňuje ČNB vždy poslední pracovní den v měsíci, tedy 31.7.2019

Vydavatel

TIS^{ČR} SZIF
Státní zemědělský intervenční fond
Ve Smečkách 33, 110 00 Praha 1
<http://www.szif.cz>

Odpovědný pracovník

Ing. Tomáš Materna
vedoucí oddělení agrární informatiky
tel.: 703 197 498
fax: 222 871 591
e-mail: Tomas.Materna@szif.cz

Komoditní manager

Ing. Jiří Očenášek
komoditní manager
tel : 703 197 490
fax: 222 871 591
e-mail: Jiri.Ocenasek@szif.cz

Rozmnožování anebo rozšiřování tohoto zpravodaje nebo jeho části jakýmkoliv způsobem je zakázáno, s výjimkou případů povolených autorským zákonem nebo předchozího písemného souhlasu TIS^{ČR} SZIF. Údaje obsažené v tomto zpravodaji jsou pouze informativního charakteru a nemají závaznou povahu. Jejich citace je možná pouze s uvedením zdroje TIS^{ČR} SZIF.