



## ZPRÁVA O TRHU VÍNA A VINNÝCH HROZNŮ

### Vývoj cen průmysl. výrobců:

↑ víno bílé lahvové.....	39,10 Kč/l
- víno bílé sudové.....	- Kč/l
↑ víno červené lahvové.....	36,70 Kč/l
- víno červené sudové.....	- Kč/l
↑ jakostní bílé lahvové.....	57,50 Kč/l
↑ jakostní červené lahvové.....	57,30 Kč/l

### Obsah:

Komoditní zpravodajství.....	1
Informace o cenách vína.....	2
Zahraniční obchod ČR.....	3
Informace ze zahraničních trhů.....	7
Aktuality .....	9

## Komoditní zpravodajství

### Cena průmyslových výrobců vína

Průměrná cena průmyslových výrobců **bílého vína lahvového stolního** v listopadu 2022 dosáhla hodnoty 39,10 Kč/l. U **červeného vína** průměrná cena byla stanovena na úrovni 36,70 Kč/l. Proti minulému období kotace u bílého vína posilovala, u červeného vína také tak.

Průměrná cena sudového bílého vína ani červeného sudového vína nebyla stanovena, neboť ve sledovaném období nebyl zaznamenán jejich výskyt u dostatečného množství výrobců.

Průměrná cena **bílého jakostního vína lahvového** podle šetření TIS<sup>CR</sup> SZIF v listopadu 2022 uzavírala na úrovni 57,50 Kč/l. Cena **červeného jakostního lahvového** vína tentokrát uzavírala na hodnotě 57,30 Kč/l. Průměrná cena bílého jakostního sudového vína ve sledovaném měsíci činila 42,10 Kč/l. Průměrná cena červeného jakostního sudového vína ve sledovaném období dosáhla hodnoty 44,40 Kč/l.

### Zahraniční obchod

#### Vinné hrozny, hroznová šťáva

V listopadu 2022 bylo do České republiky dovezeno celkem 2 765 t **stolních vinných hroznů** za průměrnou jednotkovou hodnotu 40,20 Kč/kg. Od počátku roku 2022 bylo dovezeno nejvíce hroznů z Itálie, celkem 18 150 t za 28,00 Kč/kg (44 %), z Indie 5 601 t hroznů za 20,00 Kč/kg (14 %) a z Jižní Afriky 5 354 t.

**Sušených vinných hroznů** bylo ve sledovaném období nakoupeno celkem 488 t za 46,80 Kč/kg. Od začátku roku byly rozinky dováženy hlavně z Turecka (37,6 %; 1 542,7 t za

43,70 Kč/kg), dále z Íránu (14,8 %; 608,4 t za 39,20 Kč/kg).

**Hroznové šťávy** bylo v listopadu 2022 dovezeno do ČR celkem 77 t. Z Itálie bylo dodáno za rok 2022 celkem 487,0 t (34,7 % za 38,60 Kč/kg) hroznové šťávy a ze Španělska celkem 391,2 t (27,9 %).

#### Víno

V období od 1.1. do 30.11.2022 bylo do České republiky **dovezeno celkem 1 188 325 hl** vína za průměrnou jednotkovou cenu 34,10 Kč/l. Podíl bílého vína na celkovém dovozu činil 44,3 % (526 071 hl za 24,70 Kč/l), podíl červeného vína činil 22,2 % (263 328 hl za 46,70 Kč/l). Ve sledovaném období bylo víno dodáváno převážně z Maďarska (306 124 hl za 16,20 Kč/l, tj. 29 %), z Itálie (141 587 hl za 40,20 Kč/l, tj. 14 %) a ze Španělska (120 946 hl za 20,50 Kč/l, tj. 12 %). Víno bylo dováženo hlavně v obalech nad 2 l (50,3 % v objemu 493 383 hl za průměrnou cenu 14,20 Kč/l).

Z České republiky bylo za období od 1.1. do 30.11.2022 **vyvezeno celkem 59 682 hl** vína za průměrnou jednotkovou hodnotu 122,80 Kč/l. Bílé víno se na skutečněném vývozu podílelo 40,6 % (24 207 hl za 113,70 Kč/l) a červené 39,2 % (23 380 hl za 135,10 Kč/l). Hlavním odběratelem vína bylo ve sledovaném období (I-XI/2022) už tradičně Německo, kam bylo vyvezeno 27 461 hl (49,3 %) za 157,50 Kč/l.

Podíl objemového množství vyvezeného vína byl roven 5,02 % dovezeného vína, ve finančním vyjádření 18,09 %.



## Informace o cenách vína

### Ceny průmyslových výrobců vína v ČR

Datum zjištění ceny: listopad 2022

Druh	Cena průmyslových výrobců (vážený průměr)				Prodané množství (hl)
	minimální	maximální	průměrná	změna proti X/22	
<b>Víno bílé</b> - lahvové	*	*	<b>39,10</b>	1,20	224
- sudové	-	-	*	-	0
- tetrapack	*	*	*	-	0
<b>Víno červené</b> - lahvové	*	*	<b>36,70</b>	-	177
- sudové	-	-	*	-	0
- tetrapack	-	-	*	-	0
<b>Jakostní bílé lahvové celkem</b>	46,10	70,00	<b>57,50</b>	2,10	9 671
z toho: Müller Thurgau	47,60	70,00	<b>54,10</b>	8,40	1 847
Veltlínské zelené	45,30	70,00	<b>52,30</b>	2,70	1 607
<b>Jakostní červené lahvové celkem</b>	47,10	61,60	<b>57,30</b>	0,30	3 686
z toho: Frankovka	44,40	67,20	<b>58,80</b>	-3,40	617
Svatovavřínecké	48,10	67,10	<b>56,00</b>	9,30	425
<b>Jakostní bílé sudové celkem</b>	*	*	<b>42,10</b>	1,90	206
z toho: Müller Thurgau	*	*	<b>37,00</b>	-0,40	15
Veltlínské zelené	*	*	<b>43,00</b>	-1,90	41
<b>Jakostní červené sudové celkem</b>	*	*	<b>44,40</b>	-4,10	106
z toho: Frankovka	*	*	*	-	0
Svatovavřínecké	*	*	*	-	3
<b>Šumivé</b>	74,30	99,10	<b>94,30</b>	0,10	24 039
<b>Víno s přívlastkem</b>	*	*	<b>90,40</b>	-6,80	602

Poznámka: Cena průmyslových výrobců - cena, za kterou je víno odebíráno z výrobních podniků, bez dopravy a DPH.

Údaj o prodaném množství vína uvádí množství prodaného vína, ze kterého byly vypočteny ceny průmyslových výrobců. \* = méně než 3 údaje

Pramen: TIS<sup>CR</sup> SZIF

Průměrná cena **lahvového jakostního bílého vína** celkem v listopadu 2022 proti říjnu 2022 mírně posílala a uzavírala na hodnotě 57,50 Kč/l. Průměrná cena sledované odrůdy Müller Thurgau se zvýšila a uzavírala na hodnotě 54,10 Kč/l. U odrůdy Veltlínské zelené se průměrná cena zvýšila a uzavírala na hodnotě 52,30 Kč/l.

Průměrná cena **lahvového jakostního červeného vína** celkem se v listopadu 2022 proti předchozímu období zvýšila a uzavírala na hodnotě 57,30 Kč/l. U odrůdy Frankovka se cena snížila a dostala se na hodnotu 58,80 Kč/l (pokles o 5,5 %). U odrůdy Svatovavřínecké se průměrná cena zvýšila a uzavírala na hodnotě 56,00 Kč/l.

Průměrná cena **sudového jakostního bílého vína** celkem v listopadu 2022 byla stanovena na úrovni

42,10 Kč/l. U sudového vína odrůdy Müller Thurgau cena nakonec uzavírala na hodnotě 37,00 Kč/l. Průměrná cena sudového vína odrůdy Veltlínské zelené uzavírala na hodnotě 43,00 Kč/l.

U **sudového jakostního červeného vína** průměrná cena v listopadu 2022 byla stanovena na hodnotě 44,40 Kč/l. Vzhledem k nedostatečnému počtu respondentů za dané období, který nastal u odrůdy Frankovka, stejně tak i u Svatovavříneckého, nebylo možné stanovit jejich průměrnou cenu.

Průměrná cena **šumivého vína** v listopadu 2022 podle šetření TIS<sup>CR</sup> SZIF uzavírala na hodnotě 94,30 Kč/l.

Průměrná cena **vína s přívlastkem** se snížila a dosáhla hodnoty 90,40 Kč/l.



## Zahraníční obchod ČR

### Dovoz vinných hroznů a hroznové šťávy do České republiky v roce 2022

Druh	listopad 2022		leden - listopad 2022			
			celkem		z toho EU (27)	
	t	Kč/kg	t	Kč/kg	t	Kč/kg
Vin. hrozny stolní	2 765	40,20	41 093	46,70	23 353	39,60
Vin. hrozny moštové	-	-	-	-	-	-
Vin. hrozny sušené	488	46,80	4 099	45,40	933	50,80
Hroznová šťáva	77	39,80	1 403	31,90	1 403	31,90

Poznámka: ČSÚ po vyhodnocení celních deklarací je průběžně zpětně prováděna úprava údajů dovezeného zboží. \* = cena neuvedena  
 Pramen: Dle údajů ČSÚ zpracoval TIS ČR SZIF.

### Největší dodavatelé vinných hroznů stolních

leden - listopad 2022

Země	t	Kč/kg
Itálie	18 150	28,00
Indie	5 601	20,00
Jižní Afrika	5 354	16,10
Egypt	2 159	18,50
Peru	2 035	17,60

Pramen: Dle údajů ČSÚ zpracoval TIS ČR SZIF.

### Největší dodavatelé vinných hroznů sušených

leden - listopad 2022

Země	t	Kč/kg
Turecko	1 542,7	43,70
Írán	608,4	39,20
Slovensko	401,2	48,30
Německo	339,8	57,90
Čína	298,9	40,50

Pramen: Dle údajů ČSÚ zpracoval TIS ČR SZIF.

### Největší dodavatelé hroznové šťávy

leden - listopad 2022

Země	t	Kč/kg
Itálie	487,0	38,60
Španělsko	391,2	39,60
Maďarsko	260,0	14,70
Slovensko	181,5	19,70
Německo	39,2	35,10

Pramen: Dle údajů ČSÚ zpracoval TIS ČR SZIF.

### Vývoz vinných hroznů a hroznové šťávy z České republiky v roce 2022

Druh	listopad 2022		leden - listopad 2022			
			celkem		z toho EU (27)	
	t	Kč/kg	t	Kč/kg	t	Kč/kg
Vin. hrozny stolní	82	39,80	3 319	21,70	3 319	21,70
Vin. hrozny moštové	-	-	-	-	-	-
Vin. hrozny sušené	61	55,20	356	61,80	328	63,50
Hroznová šťáva	52	39,60	435	42,50	435	42,50

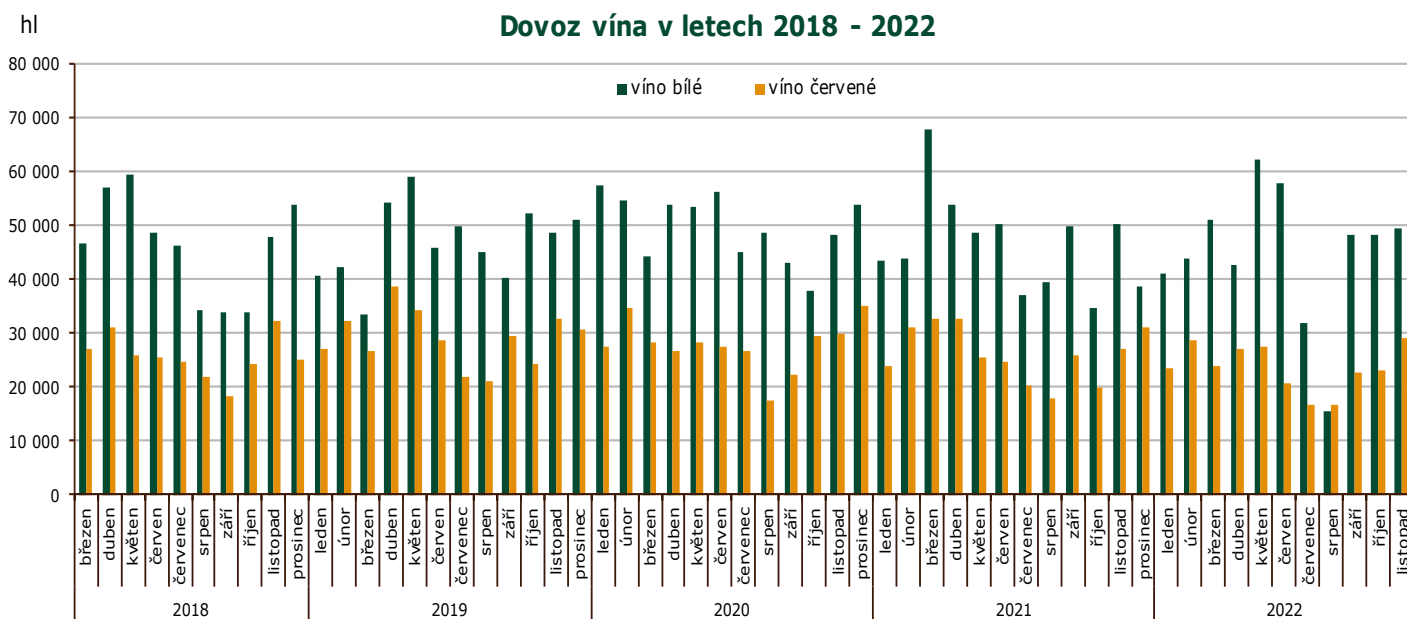
Poznámka: ČSÚ po vyhodnocení celních deklarací je průběžně zpětně prováděna úprava údajů dovezeného zboží; \* = cena neuvedena  
 Pramen: Dle údajů ČSÚ zpracoval TIS ČR SZIF.



## Dovoz vína do České republiky v roce 2022

Druh	listopad 2022		leden - listopad 2022			
			celkem		z toho EU (27)	
	hl	Kč/l	hl	Kč/l	hl	Kč/l
<b>CELKEM</b>	126 574	37,50	1 188 325	34,10	1 040 185	32,50
z toho: *šampaňské	1 184	371,70	4 700	564,10	4 693	563,60
šumivé	9 576	53,50	66 461	52,30	65 915	51,90
perlivé	12 075	64,00	122 689	53,90	122 511	54,00
víno bílé	49 494	23,30	526 071	24,70	525 008	24,60
víno červené	29 209	45,60	263 328	46,70	261 111	46,10
víno ostatní	24 921	52,10	192 173	45,70	48 047	51,80
vinný mošt	114	46,50	12 903	22,50	12 901	22,50

Poznámka: ČSÚ po vyhodnocení celních deklarací je průběžně zpětně prováděna úprava údajů dovezeného zboží; \* = provedena korekce



Pramen: Dle údajů ČSÚ zpracoval TIS ČR SZIF.

## Dovoz vína do České republiky podle velikosti obalu v roce 2022

listopad	celkem		bílé		červené		ostatní	
	hl	Kč/l	hl	Kč/l	hl	Kč/l	hl	Kč/l
<b>Láhve do 2 l</b>	50 132	60,60	13 612	49,60	16 575	69,80	19 945	60,50
<b>Obaly nad 2 l</b>	53 492	13,90	35 882	13,30	12 633	13,80	4 977	18,80
leden - listopad	celkem		bílé		červené		ostatní	
	hl	Kč/l	hl	Kč/l	hl	Kč/l	hl	Kč/l
<b>Láhve do 2 l</b>	488 190	55,30	186 396	44,20	163 609	66,40	138 184	57,30
<b>Obaly nad 2 l</b>	493 383	14,20	339 675	13,90	99 719	14,30	53 988	16,10

Poznámka: ČSÚ je po vyhodnocení celních deklarací průběžně zpětně prováděna úprava údajů dovezeného zboží;

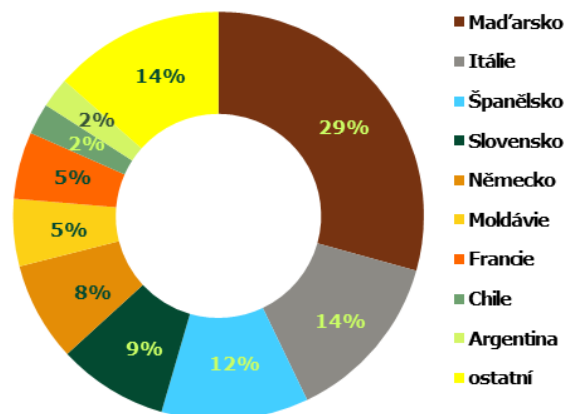
Pramen: Dle údajů ČSÚ zpracoval TIS ČR SZIF.



## Hlavní dodavatelé vína: I-XI/2022

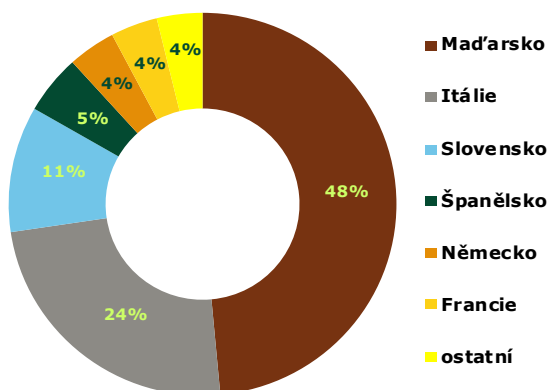
Země	Množství (hl)	Průměrná jednotková hodnota (Kč/l)
Maďarsko	306 124	16,20
Itálie	141 587	40,20
Španělsko	120 946	20,50
Slovensko	90 730	21,10
Německo	81 934	66,40
Moldávie	55 655	35,40
Francie	55 407	91,30
Chile	25 789	70,50
Argentina	24 855	22,90
Rakousko	16 322	41,30

## Dovoz vína celkem: I-XI/2022

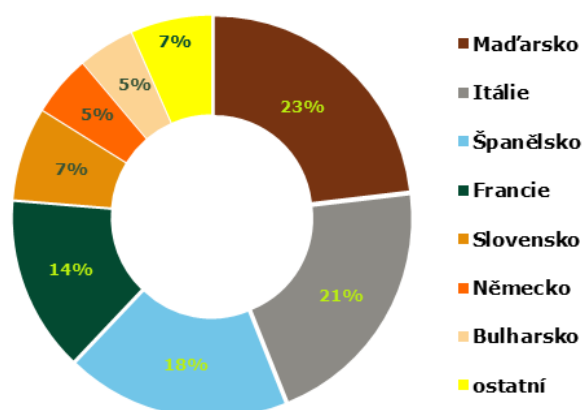


Pramen: Dle údajů ČSÚ zpracoval TIS ČR SZIF;

## Dovoz bílého vína: listopad 2022



## Dovoz červeného vína: listopad 2022



## Přehled dovozu vybraných položek z Maďarska a ze Španělska v období 2021-22

Země	Maďarsko				Španělsko			
	KN kód	2204 21 79	2204 21 80	2204 21 79	2204 21 80	2204 21 79	2204 21 80	
období/jednotka	hl	Kč/l	hl	Kč/l	hl	Kč/l	hl	Kč/l
<b>celkem 2021</b>	<b>29 966</b>	<b>23,70</b>	<b>13 532</b>	<b>25,50</b>	<b>5 691</b>	<b>34,10</b>	<b>9 045</b>	<b>40,90</b>
<b>leden 2022</b>	3 439	20,80	574	23,30	193	19,00	235	21,60
únor	2 408	17,40	1 156	20,90	110	26,60	429	16,60
březen	3 838	17,70	793	25,80	117	20,20	257	26,80
duben	2 577	18,80	420	29,70	2	61,80	230	35,20
květen	3 588	20,10	1 105	23,40	194	24,60	284	34,50
červen	3 504	23,10	1 273	23,80	28	47,30	119	28,80
červenec	2 804	16,50	1 039	18,70	6	80,30	94	58,70
srpen	3 355	20,50	1 157	20,40	6	59,50	229	29,80
září	4 080	17,10	2 487	11,10	50	47,40	243	38,90
říjen	1 776	19,80	1 139	21,90	39	40,80	251	39,00
listopad	2 360	22,00	721	28,30	28	99,40	147	201,00
<b>celkem 2022</b>	<b>33 268</b>	<b>19,70</b>	<b>11 632</b>	<b>20,90</b>	<b>773</b>	<b>29,40</b>	<b>2 553</b>	<b>41,40</b>

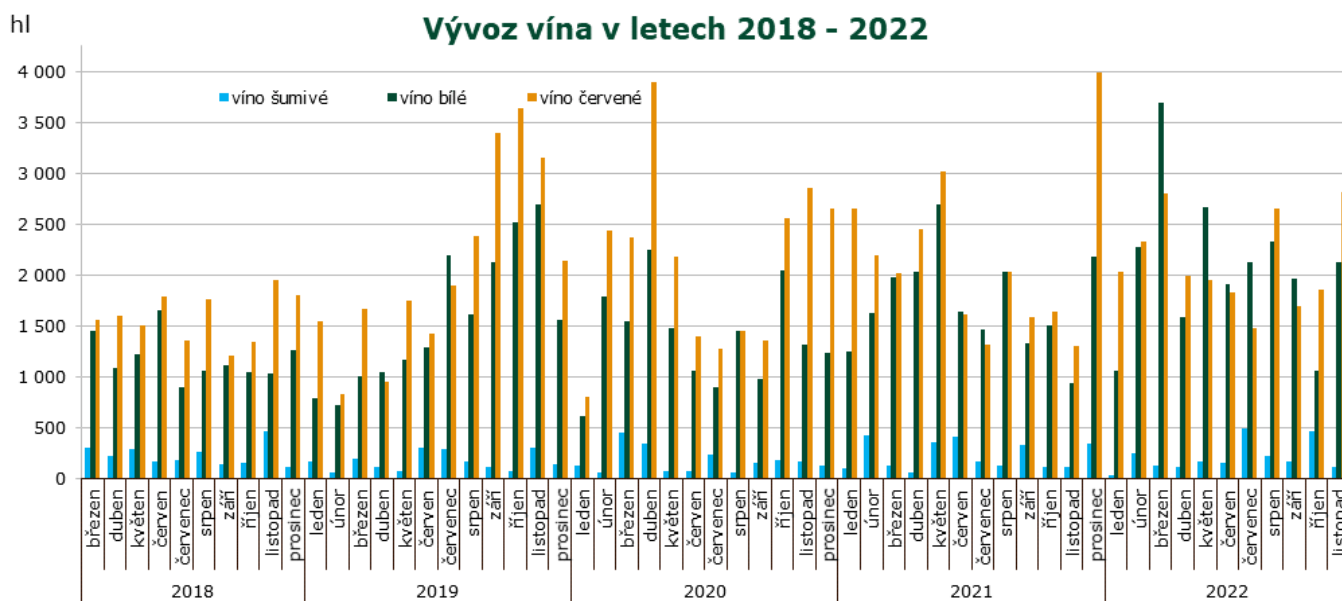
Poznámka: Položka celního sazebníku: 2204 21 79 - Bílá vína vyráběná v EU, s chráněným zeměpisným označením (ChZO), 2204 21 80 - Vína jiná než bílá, vyráběná v EU, s chráněným zeměpisným označením (ChZO); Pramen: Dle údajů ČSÚ zpracoval TIS ČR SZIF.



## Vývoz vína z České republiky v roce 2022

Druh	listopad 2022		leden - listopad 2022			
			celkem		z toho EU (27)	
	hl	Kč/l	hl	Kč/l	hl	Kč/l
<b>CELKEM</b>	6 223	149,20	59 682	122,80	55 567	116,60
z toho: **šampaňské	48	928,70	240	1 128,60	238	1 127,10
šumivé	103	301,10	1 933	150,60	1 685	146,30
perlivé	246	34,80	1 567	59,80	1 559	58,30
víno bílé	2 124	131,40	24 207	113,70	22 310	106,60
víno červené	2 816	168,30	23 380	135,10	21 601	129,90
víno ostatní	881	113,40	8 102	105,80	7 921	98,50
vinný mošt	5	66,50	254	71,50	253	71,80

Poznámka: ČSÚ po vyhodnocení celních deklarací je průběžně zpětně prováděna úprava údajů vyvezeného zboží; pramen: Dle údajů ČSÚ zpracoval TIS ČR SZIF.  
\*cena neuvedena; \*\* reexport



Pramen: Dle údajů ČSÚ zpracoval TIS ČR SZIF.

## Vývoz vína z České republiky podle velikosti obalu v roce 2022

listopad	celkem		bílé		červené		ostatní	
	hl	Kč/l	hl	Kč/l	hl	Kč/l	hl	Kč/l
<b>Láhve do 2 l</b>	5 693	149,00	2 084	133,20	2 765	170,80	845	116,80
<b>Obaly nad 2 l</b>	128	34,90	40	34,60	52	35,50	36	34,30
leden - listopad	celkem		bílé		červené		ostatní	
	hl	Kč/l	hl	Kč/l	hl	Kč/l	hl	Kč/l
<b>Láhve do 2 l</b>	52 659	127,30	22 512	121,10	22 557	139,10	7 591	110,80
<b>Obaly nad 2 l</b>	3 029	21,20	1 695	16,60	823	24,30	512	31,20

Poznámka: ČSÚ po vyhodnocení celních deklarací je průběžně zpětně prováděna úprava údajů vyvezeného zboží.  
Pramen: Dle údajů ČSÚ zpracoval TIS ČR SZIF.



## Zahraniční trhy

### Ceny průmyslových výrobců vína na Slovensku

Ceny zjištěné za měsíc listopad 2022

EUR/l

Vino	Ceny průmyslových výrobců vína						Prodané množství (hl)
	min.	max.	průměr	průměr	meziměsíční	meziroční	
	listopad			říjen	%	%	
<b>Vino bílé b.z.o.</b> - lahvé	1,10	6,92	<b>1,50</b>	1,45	3,9	21,0	2 842,91
- sudové	0,52	1,85	<b>0,74</b>	0,84	-12,5	-5,1	4 321,19
<b>Vino červené b.z.o.</b> - lahvé	1,23	8,07	<b>1,45</b>	1,45	0,0	13,1	1 721,30
- sudové	0,53	1,80	<b>0,75</b>	0,96	-21,9	-32,6	2 341,25
<b>Vino s ch.z.o. bílé</b> - lahvé	1,89	2,60	<b>1,91</b>	*	-	4,7	302,69
- sudové	*	*	*	*	-	-	*
<b>Vino ch.z.o. červené</b> - lahvé	1,82	2,50	<b>1,82</b>	*	-	14,6	280,17
- sudové	*	*	*	*	-	-	*
<b>Vino s ch.o.p. bílé</b> - lahvé	1,49	10,00	<b>2,93</b>	2,89	1,4	4,2	10 103,58
<b>Jakostní vino bílé</b> lahvé	1,18	9,78	<b>2,54</b>	2,52	0,7	12,6	8 317,04
- Veltlínské zelené	1,10	8,26	<b>2,20</b>	2,10	4,6	15,5	1 446,72
- Ryzlink vlašský	1,05	8,80	<b>1,85</b>	1,81	2,0	5,9	1 175,71
<b>Vino s přívlastkem bílé</b> - lahvé	1,99	14,04	<b>4,75</b>	4,71	0,9	-4,2	1 786,55
<b>Vino s ch.o.p. bílé</b> - sudové	0,71	1,68	<b>0,81</b>	0,92	-12,0	-12,2	3 338,83
<b>Tokajská vína celkem</b>	10,42	21,88	<b>13,76</b>	13,91	-1,1	3,5	16,95
- Tokajské samorodé	5,23	14,44	<b>7,27</b>	7,86	-7,6	-6,1	5,47
- Tokajské putnové	14,04	22,78	<b>16,85</b>	17,64	-4,5	9,4	11,48
<b>Vino s ch.o.p. červené</b> - lahvé	1,43	9,29	<b>3,09</b>	2,92	5,9	6,2	5 435,16
<b>Jakostní vino červ.</b> lahvé	1,29	11,34	<b>2,70</b>	2,52	7,0	13,0	4 346,24
- Frankovka	1,06	9,33	<b>2,30</b>	2,31	-0,4	10,4	1 692,20
- Svatovavřínecké	1,52	5,40	<b>2,26</b>	2,35	-3,8	8,7	564,46
<b>Jakostní vino červ.s přívł.</b> -lahvé	1,52	15,18	<b>4,68</b>	4,85	-3,6	-1,7	1 088,93
<b>Vino s ch.o.p. jak. červ.</b> - sudové	0,71	2,08	<b>0,91</b>	0,83	9,8	-5,7	942,44
<b>Sekt</b>	3,54	17,62	<b>3,60</b>	3,54	1,6	11,2	8 998,47

Poznámka: ceny jsou uváděny v EUR/l, bez DPH, spotřební daně a dopravy; \* = méně než 3 údaje; b.z.o. = bez zeměpisného označení, s ch.z.o. = s chráněným zeměpisným označením, s ch. o. p. = s chráněným označením původu  
Pramen: ATIS Agrárne trhové informácie Slovenska

### Obchodní odbytové ceny stolních vinných hroznů z dovozu na Slovensku

Datum zjištění ceny: 48. týden 2022

EUR/kg

Druh	min. (€/kg)	max. (€/kg)	Průměr (€/kg)	
			48. týden 2022	46. týden 2022
Vinné hrozny bílé	1,75	4,09	<b>2,87</b>	<b>1,79</b>
Vinné hrozny modré	1,95	2,60	<b>2,36</b>	<b>1,90</b>
Vinné hrozny červené*	1,65	3,15	<b>2,47</b>	<b>1,82</b>

Pramen: ATIS, Agrárne trhové informácie Slovenska; pozn. \* = údaje z předchozího období (min., max)



## Střední týdenní odbytové ceny stolního vína a vín s označením původu z Itálie

Datum zjištění ceny: 16.1.2023

EUR/hgdo

Víno/ období*	45.	46.	47.	48.	49.
Stolní víno bílé	3,86	3,86	3,86	3,86	3,86
Stolní víno červené	3,76	3,76	3,76	3,76	3,76
Víno/ období*	50.	51.	52.	1.	2.
Stolní víno bílé	3,86	3,84	3,84	3,84	3,84
Stolní víno červené	3,76	3,69	3,69	3,69	3,69

Pramen: ISMEA; <http://www.ismeaservizi.it>; pozn. hgdo = Ettogrado, tj. jednotka vyjadřující hektolitr a stupeň alkoholu; období\* = kalend. týden; novější data nebyla k dispozici

## Přehled cen stolních vinných hroznů v Chorvatsku

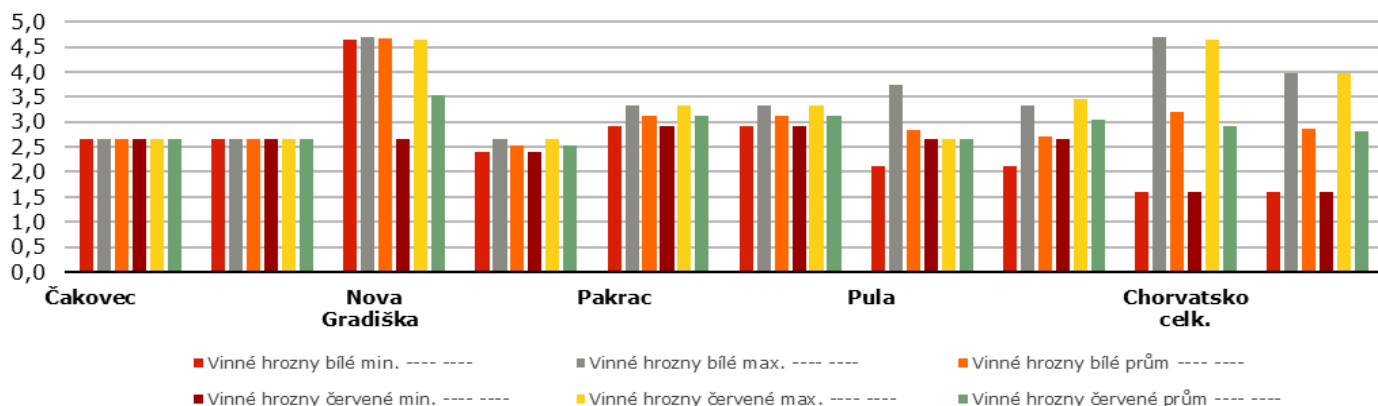
Datum zjištění ceny: od 2.1.2023 do 8.1.2023 (tedy za 1. týden 2023)

EUR/kg

Druh ovoce	město: týden:	Bjelovar		Čakovec		Nova Gradiška		Pakrac		Pula		Chorvatsko celk.*	
		1.	52.	1.	52.	1.	52.	1.	52.	1.	52.	1.	52.
Stolní hrozny bílé	min.	-	-	2,65	2,65	4,65	2,39	2,92	2,92	2,12	2,12	1,59	1,59
	max.	-	-	2,65	2,65	4,70	2,65	3,32	3,32	3,73	3,32	4,70	3,98
	prům.	-	-	2,65	2,65	4,68	2,52	3,12	3,12	2,83	2,72	3,21	2,86
Stolní hrozny červené	min.	-	-	2,65	2,65	2,65	2,39	2,92	2,92	2,65	2,65	1,59	1,59
	max.	-	-	2,65	2,65	4,65	2,65	3,32	3,32	2,65	3,45	4,65	3,98
	prům.	-	-	2,65	2,65	3,53	2,52	3,12	3,12	2,65	3,05	2,92	2,80

Poznámka: Chorvatsko celk.\* kurzíva = průměr z předchozího týdne.

## Velkoobchodní ceny vinných hroznů podle kategorie v regionech Chorvatska (EUR/kg)



Pramen: Tržišni informacijski sustav u poljoprivredi - Tržište voće i povrće

## Obchodní ceny dovezených vinných hroznů stolních do Polska

Datum zjištění ceny: 16.2.2023

PLN/kg

Město	Bronisze		Kalisz		Łódź		Poznań		Radom		Wrocław	
Datum	11.01.2023		11.01.2023		11.01.2023		10.01.2023		13.12.2022		13.12.2022	
Typ ceny	min.	max.	min.	max.	min.	max.	min.	max.	min.	max.	min.	max.
<b>Vinné hrozny</b>	12,00	22,50	12,00	22,00	12,00	12,00	11,43	19,43	-	-	-	-

Pramen: Biuletyn Informacyjny - Rynek owoców i warzyw świeżych

## Vinař Tomáš Šupa: Situace na Ukrajině ovlivní i moravské víno

Bez zaměstnanců z Ukrajiny bude letošní obdělávání vinic a následné vinobraní výzva, říká v rozhovoru o turbulentních časech jeden z největších

producentů vína u nás Tomáš Šupa. Válka má vliv i na hnojiva či cenu skla. Jak se s tím moravští vinaři poperou?

**pokračování str.9-10»**





**Jak zemědělství na Moravě ovlivňuje současná válečná situace na Ukrajině?** Bohužel zásadně. Řešíme to intenzivně, protože bez pracovníků z Ukrajiny bychom vinice nemohli vůbec obdělávat. Dlouhodobě není dost Čechů, kteří by měli zájem na vinicích pracovat. Jako republika jsme dnes v situaci, že pokud by tady Ukrajinci a další zaměstnanci z východoevropských zemí nebyli, tak by naše ekonomika utrpěla devastující ránu. Nemohu příliš mluvit za průmyslová odvětví, jen za zemědělství, ale počítám, že i v průmyslu či stavebnictví je to podobné.

**Z jakých zemí k nám dále přicházejí důležití pracovníci ve vinařském průmyslu?** Kromě Ukrajiny ještě především z Rumunska a Bulharska.



Tomáš Šupa, jeden z největších producentů vína v ČR | Foto: denik.cz

**Jaké další vlivy má na zemědělství válečný konflikt?** Další hrozba je rostoucí cena hnojiv a postřiků. Trh s hnojivy je totiž globální byznys a tím, že rostou náklady na jednotlivé komponenty, tak se skokově zvyšuje konečná cena hnojiva. Už nám dokonce avizovali, že se máme připravit na všechny varianty. Nejen, že se může stát, že cena hnojiv vzroste o stovky procent, ale také vůbec nemusí být na trhu. To by samozřejmě ovlivnilo úrodu zásadně.

Navíc z Ukrajiny dovážíme sklo. Továrna našeho dodavatele se nalézá nedaleko Charkova, který je v centru války, tudíž továrna samozřejmě stojí. Nám se tam vyrábí lahve na míru, a i z toho důvodu je pro nás takový výpadek mimořádně nákladný. Nejspíš budeme muset převést výrobu jinde. Můžeme sice dovážet sklo z jiné země, třeba z Itálie, ale náklady budou samozřejmě mnohem vyšší.

Klíčové, tak jako v celé ekonomice, jsou ceny ropy. Nám se zdražuje dovoz vína z Jihu Evropy i distribuce do řetězců. A hlavně nám rostou náklady u traktorů, které jsou každý den na vinicích a mají obrovskou spotřebu. Jen na zdražení pohonných hmot tak naše vinařství zaplatí ročně v řádech milionů korun navíc.

**Jak tu situaci s nedostatkem ukrajinských pracovníků, kteří se například vrátili na Ukrajinu bojovat, tedy nyní řešíte?** Museli jsme práci v rámci podniků přerozdělit, aby vinice byly obdělávány. Sice do naší země uprchlíci nyní i přicházejí, ale otázkou zůstává, kolik z nich bude schopno pracovat v zemědělství.

**Jak vaše firma pomáhá Ukrajině?** Tím, že mám řadu kontaktů v mnoha zemích včetně Ukrajiny, tak se na mě nyní obrací lidé s různými potřebami. Teď jsme třeba zařizovali dodávku balistických vest a helem, medikátů a další armádní výstroje.

**Jak pomáhá stát českým vinařům, pro které je ukrajinská válka další ránou po covidu a zavřených restauracích?** Nic pěkného vám neřeknu. Všude v Evropě státy zemědělcům pomáhají snížením sazby DPH, nebo zastropováním cen ropy. A u nás? Vůbec nic. Další věcí jsou dotace. Když v zahraničí neprodají vinaři hrozny, stát je vykoupí. Pokud je nechají na vinohradech, dostanou za neskližený hektar peníze. Pomoc státu pro zemědělce je katastrofální, respektive žádná. Přitom ostatní státy nepomáhají zemědělcům jen tak. Oni za to chtějí, aby se zachovala pracovní místa. To je přeci ten hlavní důvod, proč pomáhat podnikatelům v dobách krize.

**Jak ovlivňuje covid a celková nejistota cen vína a nálady spotřebitelů u nás.** Pije se stejně, ale pije se levnější víno. Vzhledem ke zdražování a inflaci se tedy zájem přelévá do segmentu toho řekněme obyčejného, zemského vína. Pro spoustu moravských vinařů to je určitý problém, jsou zvyklí produkovat lepší, dražší přívlastkové víno. Ono je totiž výroba přívlastkového vína také mnohem lukrativnější. Zatímco výrobní cena zemského a přívlastkového vína se tolik neliší prodejní se liší dramaticky. V našich vinařstvích máme všechny řady vín, od levnějších po dražší.

**Z toho, co prodáváte vy v supermarketu, tvoří zemské víno kolik procent?** Je to sedmdesát procent pro přívlastková. My díky velké variabilitě naší produkce a možnostem výrobních linek umíme rychle měnit jak segment vína, tak i balení, což je stejně důležité. V případě většího tlaku na cenu například umíme přidat na produkci vína v obalech PET a tetrapack nebo zvýšit produkci velkých balení, od litru a půl do pěti litrů. A tlak na cenu je nyní velmi markantní. Velké změny posledních let nás naučili být připraveni rychle reagovat na měnící se ekonomickou realitu a potřeby zákazníka.

**Jak se vinař rozhoduje, zda vypěstuje více vína přívlastkového či zemského?** O tom se rozhoduje v momentě, kdy se sbírají hrozny. Pokud se rozhodnete mít více přívlastkového vína, hrozny se nechají na vinici déle vyžrát. Vína budou mít více cukru, aby při kvašení »



mělo odkud brát alkohol. Zemská vína lze sbírat dřívě, nemusejí mít takový obsah cukru. Když víno sesbíráte jako zemské dřívě, tak už to nelze změnit na přívlastek. Kdežto opačně přívlastková vína na zemská měnit lze. Dnes se stává, že vinaři chtěli přívlastkové víno, ale nemají odbytu, protože zákazníci chtějí levnější.

**A co s tím vínem pak dělají?** Musí ho prodat jako zemské víno, s podstatně nižší marží. V podstatě, spousta zákazníků si nyní v supermarketech kupuje přívlastkové víno za cenu zemského. Dostanou se za menší peníze ke kvalitnějším vínům.

**Ale na etiketě to zákazník nezjistí, že?** Ne. Vinař ani nemůže za cenu zemského prodávat přívlastkové, protože tím by si pokazil cenu i na další rok. Naopak, zákazník si může říct - letos mi to víno nějak víc chutná, a navíc stojí míň.

**Jste také aktivní v oblasti nákupu pozemků. Jak se promítá covidová a inflační situace do tohoto byznysu?** Ceny pozemků rostou raketově, inflace se na tom podepisuje výrazně. Pozemky vloni z hlediska celé ekonomiky rostly na ceně nejvíc, v průměru asi o 140%. Půda má jednu zajímavou vlastnost - je jí dané, omezené množství. Více jí nebude. To si začali investoři uvědomovat.

**Platí to i pro vinice?** Tam je určitý paradox. Cena pozemků pod vinohrady podléhá regulacím, pěstovat víno nelze všude. Čili ceny vinic by měly růst ještě víc, ovšem opak je pravdou. Protože rostou ceny veškerého zařízení a vybavení, jež se pěstování týká a udržovat vinice a zakládat nové je nyní z toho důvodu veliký problém. Tlačí nás dolů špatná cena hroznů. Takže pěstování vína je dnes těžký byznys. Navíc hodně vinařů na Moravě jsou jen pěstitelé hroznů, vlastní víno neprodávají. Když to řeknu natvrdo: chceš-li mít dnes vinohrad, musíš umět vypěstovat hrozny, vyrobit víno a to víno i prodat. Pouhé vlastnictví vinohradu a prodej hroznů už nedává ekonomický smysl.

**Už delší dobu menší vinaři končí a prodávají vinohrady větším hráčům jako jste vy, takže současná situace pro vás může být výhodná...** Na papíře to tak vypadá. Jenže tady hrozí past, a to, že musíte opravdu mít dost lidí, aby je mohli obdělávat.

**A to nejde v době krize vinohrad prostě nechat chvíli být, tak jako se nechávají ladem ležet pole?** Když máte sad, nebo pláň s trávou, tak dostanete dotaci už jen za posečení, takže když se vám nevyplatí zasít, skutečně se nemusíte starat, stačí sekat. O vinohrad ovšem musíte po celý rok pečovat. Vinná réva je velmi náročná rostlina. Pokud se jen jeden rok nepostaráte, tak to je konec.

**Co by tedy měl stát dělat pro vinaře?** Podívat se kolem sebe, jak to dělají státy kolem nás a udělat veškeré možné úlevy a podpory. Protože jinak jediným výsledkem bude, že spotřeba moravského vína bude klesat. Pro mě jako někoho, kdo víno nejen produkuje ale i dováží, to není takový problém. My se s tím vypořádáme, ale nevím nevím, jak ostatní. Když přijedu do Maďarska, nebo do Itálie, řeší se tam, jak správně vyčerpat všechny možné dotace. A u nás? Neustále se zkoumá, aby se náhodou něco nevyčerpalo nějak, jak se nemá. Pokud to nevyčerpáme my, udělají to za nás Italové. Budou mít lepší fabriky, levnější výrobu, kvalitnější stroje... my se v tomto směru chováme papežštěji než papež.

**Proč se naše země k zemědělcům takto chová?** Těžko říct. V zahraničí se vinaři z téhož vinařského regionu navzájem podporují. I když jsi nejhorším vinařem z vesnice, tak do té vesnice pořád lidé přijíždí a víno kupují. U nás toto nefunguje. Možná je tam reminiscence na minulost a na jednotná zemědělská družstva, kdy se násilně spojovaly grunty. Po revoluci se každý vydal svou cestou, což je dobře, ale bohužel dnes mezi lidmi není dost vůle spolupracovat a táhnout za jeden provaz.

*Pramen: <https://www.denik.cz>*

## Kurzy devizového trhu - Česká národní banka - platnost od 18.1.2023

1 BGN – 12,249 Kč	1 EUR – 23,955 Kč	100 HUF – 6,047 Kč
100 RSD* – 20,541 Kč		1 PLN – 5,099 Kč

\*Pozn. Kurz srbského dináru zveřejňuje ČNB vždy poslední pracovní den v měsíci, tedy 30.12.2022;

### Vydavatel

TIS<sup>ČR</sup> SZIF

Státní zemědělský intervenční fond  
Ve Smečkách 33, 110 00 Praha 1

<http://www.szif.cz>

### Odpovědný pracovník

Ing. Tomáš Materna  
vedoucí oddělení agrární informatiky

tel.: 703 197 498  
fax: 222 871 591  
e-mail: Tomas.Materna@szif.cz

### Komoditní manager

Ing. Jiří Očenášek  
komoditní manager

tel.: 703 197 490  
fax: 222 871 591  
e-mail: Jiri.Ocenasek@szif.cz

*Rozmnožování anebo rozšiřování tohoto zpravodaje nebo jeho části jakýmkoliv způsobem je zakázáno, s výjimkou případů povolených autorským zákonem nebo předchozího písemného souhlasu TIS<sup>ČR</sup> SZIF. Údaje obsažené v tomto zpravodaji jsou pouze informativního charakteru a nemají závaznou povahu. Jejich citace je možná pouze s uvedením zdroje TIS<sup>ČR</sup> SZIF.*